



JAARRAPPORT 2011 POLITIELE CRIMINALITEITSSTATISTIEKEN

FEDERALE POLITIE
DIRECTIE VAN DE OPERATIONELE POLITIELE INFORMATIE
DIENST BELEIDSGEGEVENS



Directie van de operationele politiele informatie
Direction de l'information policière opérationnelle

WOORD VOORAF

De politieke criminaliteitsstatistieken (PCS) zoals die tot nu toe werden gepubliceerd, zijn vaak niet zo toegankelijk voor het bredere publiek, net zoals het specifieke jargon dat gebruikt wordt. Niettemin geven de geregistreerde criminaliteitsgegevens informatie over een sociale realiteit die veel mensen raakt.

Als verantwoordelijke organisatie voor de opmaak van deze statistiek, rekenen we het dan ook tot één van onze doelen om de cijfers en bewoordingen wat meer te laten spreken, door ze ook in een andere vorm voor te stellen, met name in een overzichtsrapport. Begrip is namelijk een voorwaarde voor kennis, net zoals kennis er één is voor een degelijk gebruik.

Daarnaast tracht dit rapport een plaats te geven aan de laatst geregistreerde data door ze in relatie te brengen met de elementen tijd en ruimte. Zo kunnen tendensen zichtbaar worden, die appel doen op een verdere duiding door de terrein- en beleidsmedewerkers. Wij kijken uit naar een grondig en methodologisch correct gebruik van deze beleidsgegevens in het maatschappelijk debat over veiligheid.



Patrizia Klinckhamers

Politiebeleidsondersteuning/Beleidsgegevens



INHOUDSOPGAVE

LIJST VAN AFKORTINGEN	3
INLEIDING	4
DEEL 1: METHODOLOGISCHEBESCHOUWINGEN	5
1.1. INHOUD VAN PCS	5
1.2. BRON VAN DE PCS	5
1.3. NOMENCLATUUR GERECHTELIJKE INBREUKEN EN CRIMINELE FIGUREN	6
1.4. SITUERING IN TIJD EN RUIMTE	7
1.5. BELANG VAN DE AFSLUITINGSdatum	7
1.6. PROACTIEVE VERSUS REACTIEVE FENOMENEN	7
1.7. OPHELDERING	8
1.8. DARK NUMBER	9
1.9. VERKLARINGEN VOOR STIJGENDE OF DALENDE CRIMINALITEITSCIJFERS	9
1.10. VERSCHILLEN IN CIJFERS NAARGELANG DE BRON	10
1.11. NIEUWE STRAFWETGEVING SINDS 2000	10
1.12. CARTOGRAFIE	11
DEEL 2: CIJFERGEGEVENS	12
2.1. DIEFSTAL EN AFPERSING (G.I.)	14
2.1.1. DIEFSTAL VAN VERVOERMIDDELEN	16
2.1.2. INBRAKEN	23
2.1.3. DIEFSTAL MET GEWELD	31
2.1.4. DIEFSTAL UIT AUTO	34
2.1.6. METAALDIEFSTAL EN WERFDIEFSTAL	39
2.1.7. DIEFSTAL MET LIST (C.F.)	42
2.1.8. ZAKKENROLLERIJ (C.F.)	43
2.2. BESCHADIGING VAN EIGENDOM (G.I.)	44
2.3. MISDRIJVEN TEGEN DE LICHAAMELIJKE INTEGRITEIT (G.I.)	46
2.4. ZEDENMISDRIJVEN (G.I.)	49
2.5. BELAGING (G.I.)	52
2.6. DRUGS (G.I.)	53
2.7. INFORMATIACRIMINALITEIT (G.I.)	55
2.8. WAPENS EN EXPLOSIEVEN (G.I.)	57
2.9. SCHIJNHUWELIJKEN (G.I.)	58
2.10. MILIEU (G.I.)	58
DEEL III: ACHTERGRONDINFORMATIE	60
3.1. BEKNOPTEHISTORIEK VAN DE PCS	60
3.2. REGISTRERENDE POLITIEDIENSTEN	60
3.3. REDENEN VAN OPMAAK VAN EEN PROCES-VERBAAL	62
3.4. SOORTEN PROCESSEN-VERBAAL	63
3.5. ACHTERSTANDEN IN DE VATTING	64

LIJST VAN AFKORTINGEN

- ANG: Algemene Nationale Gegevensbank
- APO: Ambtshalve Politieel Onderzoek
- APSD: Algemene Politie Steun Dienst
- BOB: Bewakings- en Opsporings Brigade
- CF: Criminele Figuur
- ECOFIN: ECONomische en FINanciële misdrijven
- FEEDIS: Feeding Information System
- GAS: Gemeentelijke Administratieve Sancties
- GHB: 4-hydroxybutaanzuur
- GI: Gerechtelijke Inbreuk
- GICS: Geïntegreerde Interpolitiële Criminaliteits Statistieken
- GPP: Gerechtelijke Politie bij de Parketten
- GPS: Ground Positioning System
- IFG: Intrafamiliaal Geweld
- ISLP: Integrated System for Local Police
- KB: Koninklijk Besluit
- NPVB: Nationaal Politieel Veiligheids Beeld
- NVP: Navolgend Proces-Verbaal
- PCS: Politiële Criminaliteits Statistieken
- PIP: Politie Informatica Project
- POLIS brigade: PV-registratiesysteem voormalige Rijkswacht
- PV: Proces-Verbaal
- PZ: politiezone
- VPV: Vereenvoudigd Proces-Verbaal
- XTC: chemische stofnaam MDMA staat voor 3,4-methyleendioxymethamfetamine

INLEIDING

De cijfer rapporten aangaande de Politie Criminaliteits Statistieken (PCS) worden reeds meerdere jaren gepubliceerd via internet.¹ Het doel van dit jaarrapport is een toegevoegde waarde te bieden, complementair aan de presentatie van de naakte cijfers.

Vooraleer over te gaan tot de presentatie van de eigenlijke cijfers zal de nodige aandacht besteed worden aan enkele methodologische elementen die van belang zijn voor een juist begrip van de gegevens. Zo zal er onder meer stil gestaan worden bij de bron van de PCS, het verschil tussen proactieve en reactieve fenomenen, de nomenclatuur en het begrip 'opheldering'. Dit laatste is een nieuwigheid binnen het huidige jaarrapport waarover in het verleden nooit eerder gegevens werden gepubliceerd. In deel 1 van dit rapport zal het begrip meer uitgebreid worden toegelicht.

Vervolgens wordt ruime aandacht besteed aan de inhoud en definitie van een aantal misdrijf categorieën en wordt tevens getracht de nodige contextualisering te bieden. Naast een aanbod van cartografische overzichten worden enkele opvallende temporele tendensen belicht en wordt het inzicht in bepaalde misdrijf categorieën verdiept door een aantal randvragen te bespreken.

We eindigen met een overzicht van de geschiedenis van de PCS en een korte theoretische introductie betreffende de soorten processen-verbaal, de aanleiding voor de opmaak van een proces-verbaal, de registrerende politiekorpsen en aanverwante thema's.

Alvorens te starten met de eigenlijke lezing van het jaarrapport is het van essentieel belang te benadrukken dat het gepresenteerde materiaal steeds de **geregistreerde** criminaliteit betreft. Het belang van de registratie voor een correcte interpretatie van de criminaliteitsstatistieken zal in de loop van het rapport meermaals worden geïllustreerd. Wanneer bijvoorbeeld een fietsdiefstal niet wordt aangegeven bij de politiediensten, zal er, logischerwijze, geen proces-verbaal van worden opgemaakt en zal het feit ook niet weerspiegeld worden in de politie criminaliteitsstatistieken. De gepleegde criminaliteit die niet wordt gereflecteerd in de criminaliteitsstatistieken wordt aangeduid met de term 'Dark number' die we in deel 1 meer uitgebreid zullen toelichten.

Een verandering in de aangiftebereidheid van de bevolking kan dus mogelijk een verklaring bieden voor welbepaalde evoluties betreffende criminaliteit. Een toename van een crimineel fenomeen in de criminaliteitsstatistieken wil dus niet per definitie zeggen dat dit fenomeen ook in werkelijkheid is toegenomen.

Niet enkel de aangiftebereidheid oefent echter een invloed uit op de daadwerkelijke registratie van criminele feiten. Ook de invoering van nieuwe strafwetgeving en prioriteitenstellingen zullen een duidelijke rol spelen bij de registratie van criminele feiten. Zoals we verderop in dit rapport zullen zien zal de uitvaardiging van de omzendbrieven inzake intrafamiliaal geweld in 2006 resulteren in een grote stijging van het aantal geregistreerde feiten dienaangaande. Een ander voorbeeld dat in deze optiek kan worden aangehaald is de strafbaarstelling van schijnhuwelijken in 2006, wat leidde tot een explosieve toename van het aantal registraties tijdens de volgende jaren.

De politie criminaliteitsstatistieken vormen dus een reflectie van de registratie van criminele feiten door de politiediensten. Deze registratie kan een weergave zijn van een daadwerkelijke stijging of daling van een bepaald crimineel fenomeen maar kan dus, zoals hierboven werd aangetoond, ook worden

¹ www.fedpol.be, vervolgens 'criminaliteit', vervolgens 'criminaliteitsstatistieken'.

beïnvloed door andere factoren (in de grafieken zullen deze factoren met een stippellijn worden aangeduid). Dit uitgangspunt dient steeds in het achterhoofd gehouden te worden bij de lezing van dit document en is van essentieel belang voor de juiste interpretatie van de gepresenteerde evoluties.

DEEL 1: METHODOLOGISCHE BESCHOUWINGEN

1.1. Inhoud van PCS

Wat de inhoud betreft hebben de PCS betrekking op de gerechtelijke inbreuken (niet-verkeer) die werden geregistreerd door de algemene politiediensten (federale en lokale politie) in een aanvankelijk proces-verbaal, dat werd verzonden naar het parket². Het gaat hierbij om:

- Inbreuken uit het Strafwetboek (misdaden, wanbedrijven en overtredingen) (bv. diefstal, moord,...);
- Inbreuken uit de Bijzondere Wetten (bv. Drugswet, Wapenwet,...);
- Overtredingen op de lokale politiereglementen (o.a. overlast).

Het betreft steeds zowel de voltooide feiten als de pogingen. Wanneer een PV meerdere inbreuken bevat, dan worden al die inbreuken geteld in de PCS.³ Feiten die werden gepleegd in het buitenland, verkeersinbreuken en inbreuken die worden geregistreerd door bijzondere inspectiediensten worden niet meegeteld in de PCS.

Op te merken valt dat de politiediensten ook PV opmaken voor bepaalde zaken die op zich geen misdrijf zijn (of lijken te zijn), bijvoorbeeld zelfmoord, verdwijning, verloren voorwerpen,... Deze gegevens worden niet als zodanig meegeteld in de criminaliteitsstatistieken, maar maken voorwerp uit van een aparte rapportage.

1.2. Bron van de PCS

Om een zo volledig mogelijk beeld te bekomen van de politieel geregistreerde criminaliteit, worden de PCS opgemaakt door een combinatie van 3 databanken:

- Algemene Nationale Gegevensbank (ANG): Deze wordt dagelijks gevoed door alle politiediensten (via de informaticatoepassingen ISLP en FEEDIS) en heeft zowel een operationele als statistische finaliteit.
- De statistische PCS-databank: Deze historische databank vormde in de jaren negentig de enige bron van de toenmalige GICS. Tot op vandaag wordt deze maandelijks gevoed door alle politiezones.
- Het ISLP-archief: Deze bevat gegevens aanwezig in de toenmalige applicaties (mini-) PIP en POLISbrigade, op het moment dat de politiezones overschakelden naar ISLP. Het betreft informatie voor de pleegjaren tot en met 2004.

² Deze opmerking geldt niet voor vereenvoudigde PV's.

³ Vaak voorkomende combinaties van meerdere feiten binnen 1 PV zijn bijvoorbeeld: aanranding van de eerbaarheid en verkrachting, drugsgebruik en –bezit.

Bij de opmaak van de criminaliteitsstatistieken wordt de ANG als hoofdbron gebruikt. Voor feiten die om een of andere reden niet in de ANG zitten, worden aanvullingen gebruikt uit de twee andere databanken. Dit is vooral van belang voor eerste helft van de jaren 2000.

Opmerking: onder meer omdat in de jaren negentig de bron niet dezelfde was als nu, kunnen de cijfergegevens van die tijd niet op een wetenschappelijk verantwoorde manier vergeleken worden met de gegevens vanaf pleegjaar 2000. Ook de gegevens ten tijde van de politiehervorming (2001) dienen met het nodige voorbehoud te worden benaderd.

1.3. Nomenclatuur: gerechtelijke inbreuken en criminele figuren

Op het moment van opmaak van het proces-verbaal in het vattingsinstrument kiest de verbalisant, uit een lijst van een 1000-tal misdrijfcodes, de code die volgens hem het best beantwoordt aan het misdrijf dat hij meent vast te stellen.

Deze lijst van misdrijfcodes wordt de inputnomenclatuur genoemd. Deze nomenclatuur is een geheel van juridische termen die methodisch zijn ingedeeld. Ze wordt voorgesteld in de vorm van een boomstructuur die al de gerechtelijke inbreuken bevat waarvoor de politiediensten een proces-verbaal kunnen opmaken waardoor het bevoegde parket kennis krijgt van die vastgestelde feiten. Deze nomenclatuur steunt op de juridische classificatie van de strafwetgeving en betreft zowel het Strafwetboek, de meest voorkomende Bijzondere Wetten, de lokale politiereglementen en ook enkele niet-misdrijven.

Twee maal per jaar wordt deze inputnomenclatuur aangepast aan de nieuwe wetgeving, hetzij omdat er nieuwe strafbare feiten worden toegevoegd, hetzij omdat bestaande strafbepalingen werden geschrapt.

Deze gevatte misdrijfcodes dienen als basis voor de nomenclatuur gebruikt in de PCS-statistieken (outputnomenclatuur). Een aparte rapportage-nomenclatuur is nuttig, onder meer omdat zo hergroeperingen kunnen gemaakt worden die het meest beantwoorden aan de behoeften van de lezer.

Deze rapportage-nomenclatuur, die een weergave is van de gerechtelijke inbreuken, volstaat echter niet steeds om bepaalde specifieke verschijningsvormen van criminaliteit weer te geven. Veel feiten waarmee men in de politiepraktijk wordt geconfronteerd zijn immers niet als dusdanig in het Strafwetboek opgenomen. Zo omvat het Strafwetboek wel een hoofdstuk inzake 'Diefstal en afpersing' maar wordt er bijvoorbeeld nergens melding gemaakt van woninginbraak of autodiefstal. Om deze leemte op te vangen werden de zogenaamde 'criminele figuren' gecreëerd die de lezer vaak meer concretere informatie verschaffen dan die is opgeslagen onder bijvoorbeeld de meer algemene noemer 'Diefstal en afpersing'.

Criminele figuren worden opgebouwd uit de combinatie van een gerechtelijke inbreuk (bv. diefstal) met bijvoorbeeld het voertuig waarop dit misdrijf betrekking heeft (bv. autodiefstal) of de plaats waar dit misdrijf is gepleegd (bv. woninginbraak).⁴

Hierbij dient tevens te worden opgemerkt dat criminele figuren niet opgeteld mogen worden gezien eenzelfde feit meerdere criminele figuren kan genereren. Zo bijvoorbeeld is een carjacking per definitie ook altijd een autodiefstal.

In het verdere verloop van dit jaarrapport zal steeds duidelijk worden aangegeven of er gesproken wordt over een gerechtelijke inbreuk (G.I.) dan wel een criminele figuur (C.F.).

⁴ In tegenstelling tot de "outputnomenclatuur" wordt hier dus niet alleen gebruik gemaakt van de misdrijfcodes maar ook van andere elementen die aan het feit hangen (modus operandi, voorwerpen,...) in de algemene nationale gegevensbank (ANG, relationele databank). Deze supplementaire variabelen ondergaan eveneens tweemaal per jaar wijzigingen. De afbakening van deze criminele figuren wordt vastgelegd in de werkgroep politiestatistiek.

1.4. Situering in tijd en ruimte

In de overzichtstabellen van de PCS⁵ wordt er bij de presentatie van de feiten rekening gehouden met de pleegplaats en de pleegdatum van het feit. Het registrerende politiekorps speelt in deze geen enkele rol, evenmin de datum waarop het PV gemaakt werd.

Een concreet voorbeeld: een persoon momenteel woonachtig in Oostende, begeeft zich daar naar de lokale politie en doet aangifte van het feit dat ze 5 jaar eerder slachtoffer geweest is van een verkrachting, welke plaatsvond in Gent, toen ze daar studeerde. Dit feit zal in de PCS-statistieken dus terecht komen in de cijfers van Gent (=pleegplaats) en dit voor het pleegjaar 2005.

1.5. Belang van de afsluitingsdatum

De gegevens die in dit jaarrapport worden gepresenteerd zijn afkomstig uit de databankafsluiting van 27 april 2012. Op die dag werd er bij wijze van spreke een foto genomen van de 3 databanken die hierboven werden besproken.

De afsluitingsdatum heeft onder meer een impact op:

- de ophelderingsgraad: feiten die na 27 april 2012 als opgehelderd werden geregistreerd, zijn niet als dusdanig in de statistieken opgenomen.
- teruggevonden auto's: auto's die na 27 april 2012 als teruggevonden werden geregistreerd, zijn niet als dusdanig in de statistieken opgenomen.
- registratie van inbreuken: bepaalde inbreuken worden soms pas jaren nadat ze werden gepleegd bij de politie aangegeven (bv. verkrachting) of door de politie ontdekt (bv. witwassen).

1.6. Proactieve versus reactieve fenomenen

Voor een correcte interpretatie van de vastgestelde evoluties, is het ook belangrijk een onderscheid te maken tussen proactieve en reactieve fenomenen.

- Proactieve fenomenen zijn fenomenen waarvoor het geregistreerde aantal feiten sterk bepaald wordt door de inspanningen van de politiediensten.⁶ Een voorbeeld hiervan wordt gevormd door de financiële en economische criminaliteit, waarbij de rechercheurs zelf dergelijke misdrijven moeten 'bovenhalen'. Zonder de gerichte en proactieve acties van de politiediensten zullen deze vormen van 'haalcriminaliteit' grotendeels onzichtbaar blijven. De vastgestelde evoluties betreffende deze

⁵ Te vinden op de website www.fedpol.be.

⁶ Bron: Nationaal Politieel Veiligheidsbeeld 2011.

In algemene termen heeft het NPVB 2011 tot doel de politieke veiligheidsproblemen en de belangrijkste kenmerken ervan duidelijk te identificeren en de ernst ervan te bepalen zodat de verantwoordelijke politieoverheden d.m.v. dit beeld hun prioriteitenkeuze voor het volgende Nationaal Veiligheidsplan 2012-2015 kunnen onderbouwen. Met het NVP 2012-2015 trachten de Minister van Justitie en de Minister van Binnenlandse Zaken de coördinatie van het algemene politiebeleid voor de politie te verzekeren.

proactieve fenomenen zijn dan ook eerder een reflectie van opsporingsinspanningen van de politiediensten.

- Reactieve fenomenen zijn fenomenen waarvoor het geregistreerde aantal feiten in hoofdzaak een indicator is voor het werkelijk voorkomen van desbetreffend fenomeen. Voorbeelden hiervan zijn onder meer diefstal gewapenderhand en woninginbraak, waarvoor een proces-verbaal wordt opgemaakt nadat het feit bij de politiediensten werd gemeld. Gezien niet elk slachtoffer echter aangifte doet bij de politiediensten, bij voorbeeld in het kader van een fietsdiefstal, moet bij de interpretatie van de vastgestelde evoluties steeds rekening gehouden worden met het 'dark number' waarover verderop in dit hoofdstuk meer toelichting zal worden gegeven.

1.7. Opheldering

Zoals reeds in de inleiding werd aangehaald bevat dit jaarrapport voor het eerst informatie over de ophelderingsgraad van misdrijven. Het ontbreken hiervan was reeds lange tijd een grote bezorgdheid binnen de politieorganisatie maar na een diepgaande analyse binnen de Werkgroep Politiestatistiek werd hierover in 2012 eindelijk een brede consensus bereikt. Zoals in tal van Europese landen wordt in België een misdrijf als opgehelderd beschouwd als er minstens 1 verdachte bij de politiediensten is gekend of geïdentificeerd. Deze identificatie kan gebeuren op basis van een veroordeling, een bekentenis, een betrapting op heterdaad, materiële bewijzen of convergerende getuigenissen, met dit laats te wordt bedoeld dat een aantal onafhankelijke getuigenissen allemaal dezelfde richting uitwijzen.

Hierbij dient te worden opgemerkt dat we in het kader van opheldering steeds spreken over verdachten en niet over daders. De ophelderingspercentages worden immers berekend op basis van politiegegevens (ANG) terwijl de al dan niet schuldig verklaring van de verdachte verderop in de strafrechtelijke keten plaats vindt.

De berekening van het ophelderingspercentage of de ophelderingsgraad gebeurt op basis van de verhouding tussen het aantal opgehelderde feiten (ongeacht in welke jaar de opheldering plaatsvond) en het totaal aantal feiten dat in een bepaald jaar werd gepleegd en waarvoor er een proces-verbaal werd opgesteld.

Een laatste element dat we in dit kader willen aanhalen is dat het ophelderingspercentage niet als een zuivere graadmeter voor de performantie van de politiediensten mag gehanteerd worden. Wanneer er bijvoorbeeld een bende wordt opgerold die wordt verdacht van tientallen inbraken, is het mogelijk dat het onderzoek zich focust op een aantal specifieke zaken die op zich volstaan om de bewijslast rond te krijgen en zodoende een veroordeling te bekomen. Het ophelderingspercentage mag ook niet gelijk gesteld worden met de kans dat iemand 'gepakt' wordt. Voor veel misdrijven met een hoog dark number weerspiegelt het ophelderingspercentage immers een overschatting van de pakkans. Een fictief voorbeeld ter illustratie: van de 100 verkrachtingen die hebben plaatsgevonden worden er, omwille van de lage aangiftebereidheid, slechts 10 processen-verbaal opgemaakt. Voor 7 van deze 10 feiten kunnen de politiediensten minstens 1 verdachte identificeren. In de politiestatistiek wordt vervolgens een ophelderingspercentage van 70% gepubliceerd terwijl de reële pakkans slechts 7% is. Beide voorbeelden tonen duidelijk aan dat het gebruik en de interpretatie van de ophelderingsgegevens steeds met de grootst mogelijke omzichtigheid dient te gebeuren.

1.8. Dark number

Bij het gebruik van de PCS-statistieken dient men er zich ook van bewust te zijn dat deze enkel de misdrijven betreffen die door de politiediensten in een PV geregistreerd werden. Het is echter geweten dat veel misdrijven niet in een PV terechtkomen en dus niet worden opgenomen in de criminaliteitsstatistieken, simpelweg omdat er geen aangifte van werd gedaan bij de politiediensten.

Dit percentage, ook wel 'dark number' genoemd, kan sterk fluctueren naargelang het type misdrijf (bv. autodiefstallen worden -onder meer wegens de verzekering- nagenoeg altijd aangegeven, zedenfeiten daarentegen vaak niet). Redenen waarom misdrijven onbekend blijven, zijn zeer divers, hieronder trachten we er een aantal op te sommen.

- Het slachtoffer doet, bijvoorbeeld in het kader van een zedenmisdrijf, geen aangifte omdat:
 - men vreest niet geloofd te worden;
 - men bang is dat men de zaken alleen maar erger zal maken;
 - men denkt dat het toch niets zal oplossen;
 - men bang is voor wraak;
 - men de dader niet in problemen wil brengen;
 - men van mening is dat het al bij al niet zo'n ernstig misdrijf is;
 - men denkt dat het misdrijf intussen toch al verjaard is;
 - ...
- Het gaat om een slachtofferloos misdrijf, waarbij dus niemand zich direct benadeeld voelt, bijvoorbeeld milieumisdrijven, of meer in het algemeen de proactieve misdrijven.
- Niemand weet dat er een misdrijf gepleegd is, bijvoorbeeld een zogezegde zelfmoord die in werkelijkheid een moord is.

Het 'dark number' kan onder meer ingeschat worden door enquêtes (zie o.a. de "Veiligheidsmonitor" en de "Lokale Veiligheidsbevraging" ⁷) onder de bevolking, waarbij men vraagt naar het voorkomen van slachtofferschap. Elders in dit jaarrapport zal meermaals naar de resultaten van de Veiligheidsmonitor worden gerefereerd.

Daarnaast wordt ook soms de term 'grey number' gebruikt. Dit betreft feiten die weliswaar gekend zijn bij de politiediensten, maar waarbij geen PV wordt opgesteld. Vanzelfsprekend komen deze feiten ook niet in de PCS terecht.

1.9. Verklaringen voor stijgende of dalende criminaliteitscijfers

⁷ In tegenstelling tot de klassieke Veiligheidsmonitor genereert de Lokale Veiligheidsbevraging enkel resultaten op het niveau van de gemeenten en politiezones. De Veiligheidsmonitor daarentegen bevat naast een lokale component ook een federale bevraging die resultaten genereert op het niveau van de bovenlokale entiteiten. In afwachting van een nieuwe federale Veiligheidsmonitor werden in dit jaarrapport de resultaten van de Veiligheidsmonitor 2008 -2009 hernomen.

Een schommeling in de geregistreerde criminaliteitscijfers kan effectief de weerspiegeling zijn van een reële stijging of daling, maar dit is niet noodzakelijk zo. Andere elementen kunnen ook een rol spelen:

- Nieuwe strafwetgevingen;
- Creatie van nieuwe misdrijfcodes in de politienomenclatuur;
- Veranderingen in federaal en lokaal veiligheidsbeleid (prioriteitsstelling, pro-activiteit);
- Meldingsbereidheid van de bevolking;
- Registratiebereidheid en –praktijken bij de politiediensten;
-

1.10. Verschillen in cijfers naargelang de bron

Mogelijke verschillen tussen deze criminaliteitsstatistieken en andere politieke cijfergegevens waarover men lokaal beschikt hoeven niet per definitie reden tot ongerustheid te zijn.

Deze mogelijke discrepanties kunnen onder meer verklaard worden door verschillen in:

- De bron van de gegevens: ANG, ISLP, expertendatabanken...;
- De datum van afsluiting van de gegevensbank;
- De nomenclatuur: eenzelfde term heeft mogelijk een andere inhoud of afbakening;
- Telregels: telt men alle feiten in een proces-verbaal of enkel het zwaarste feit bijvoorbeeld;
- ...

1.11. Nieuwe strafwetgeving sinds 2000

De wetgever was het afgelopen decennium heel actief wat betreft de creatie van nieuwe strafbepalingen. Onderstaande lijst bevat de belangrijkste:

1) Strafwetboek:

- 2000: Informaticacriminaliteit;
- 2000: Vrouwelijke genitale verminking;
- 2002: Foltering, onmenselijke behandeling, ontorende behandeling;
- 2003: Oorlogsmisdaad, genocide, misdaad tegen de mensheid;
- 2003: Terrorisme;
- 2005: Huisjesmelkerij, Exploitatie van bedelarij, Mensenhandel;
- 2007: Gedwongen huwelijk.

- 2011: Boerkaverbod⁸

2) Bijzondere Wetten:

- 2005: Mensensmokkel;
- 2006: Schijnhuwelijk;
- 2006: Wapenwet;
- 2007: Discriminatiewet en Genderwet;
- 2007: Camerawet.

Opmerking: In sequentie van nieuwe of veranderende wetgeving dienen de codetabellen in de vattingsinstrumenten telkenmale te worden aangepast in het licht van de nieuwe richtlijnen. Het is belangrijk voor ogen te houden dat inbreuken op nieuwe strafwetten slechts zichtbaar worden in de statistieken indien er ook - op het niveau van de politienomenclatuur - een of meerdere specifieke misdrijfcodes voor bestaan.

1.12. Cartografie⁹

De kaarten die in dit jaarrapport werden opgenomen geven een grafische voorstelling van de door de politiediensten geregistreerde criminaliteit. Afhankelijk van de inbreuk werd gekozen voor een kaart met relatieve of absolute waarden.

De kaarten met absolute waarden geven per gemeente een beeld van het totaal aantal inbreuken. Op deze bollenkaarten vertegenwoordigt de grootste bol de gemeente met het grootste aantal inbreuken. Deze kaarten worden in hoofdzaak gebruikt voor criminele fenomenen met een relatief klein aantal registraties.

Daarnaast worden ook tal van kaarten gepresenteerd met relatieve waarden. Hierbij wordt, naast het absolute aantal criminele feiten, ook rekening gehouden met een bijkomende variabele die het gebied, in casu de gemeente, kenmerkt. De meest gebruikte norm is het inwonersaantal.¹⁰ Het aantal inbreuken geregistreerd in een gemeente wordt afgewogen ten opzichte van de bevolking woonachtig in die gemeente. Men krijgt dan een waarde uitgedrukt per 1.000 inwoners, ook wel criminaliteitsgraad genoemd. Bovendien is het inwonersaantal vaak de meest voor de hand liggende verklaring voor het voorkomen van veiligheidsproblemen. Voor de kaarten met relatieve waarden wordt tevens een nationaal gemiddelde berekend.

Gemeenten waarvoor er in 2011 geen feiten werden geregistreerd, zijn niet ingekleurd op de kaarten.

⁸ Door de Wet van 1 juni 2011 werd een "boerkaverbod" in het Strafwetboek ingevoegd. De overeenkomstige misdrijfcode, zijnde 'het verbergen van het gelaat in een openbare plaats zodat de identificatie wordt verhinderd', werd echter pas gecreëerd in februari 2012 zodat er dienaangaande voor 2011 nog geen feiten werden geregistreerd.

⁹ Bron: Nationaal Politieel Veiligheidsbeeld 2011

¹⁰ Specifiek wat betreft de woninginbraken wordt het aantal woongelegenheden als norm gehanteerd.

DEEL 2: CIJFERGEGEVENS

In het eerste deel van dit jaarrapport behandelen we, in ruime betekenis, de eigenlijke cijfergegevens van de PCS. In 2011 werden er op het Belgische grondgebied 1.081.477 misdrijven gepleegd die door de politiediensten werden geregistreerd in een proces-verbaal. Een onderverdeling naargelang de strafrechtelijke bron (legaliteitsprincipe: “*nullum crimen sine lege*”, iets is pas een misdrijf als er een wet is die dat zegt) kan gemaakt worden:

	2011	Percentage
Inbreuk Strafwetboek	852.608	78,84 %
Inbreuk bijzondere wet	176.778	16,35 %
Overtreiding lokaal politiereglement	52.091	4,82 %
Totaal:	1.081.477	100,00 %

Tabel 1: Aantal geregistreerde criminele feiten, opgesplitst per broncategorie, op nationaal niveau voor het pleegjaar 2011

Zoals blijkt uit bovenstaande tabel vormen de inbreuken op het Strafwetboek, met bijna 80%, de grootste groep binnen het geheel van de geregistreerde criminaliteit. Een uitgebreide omschrijving van de diverse inbreuken op het Strafwetboek, evenals die van de bijzondere wetten, is terug te vinden op de website.¹¹

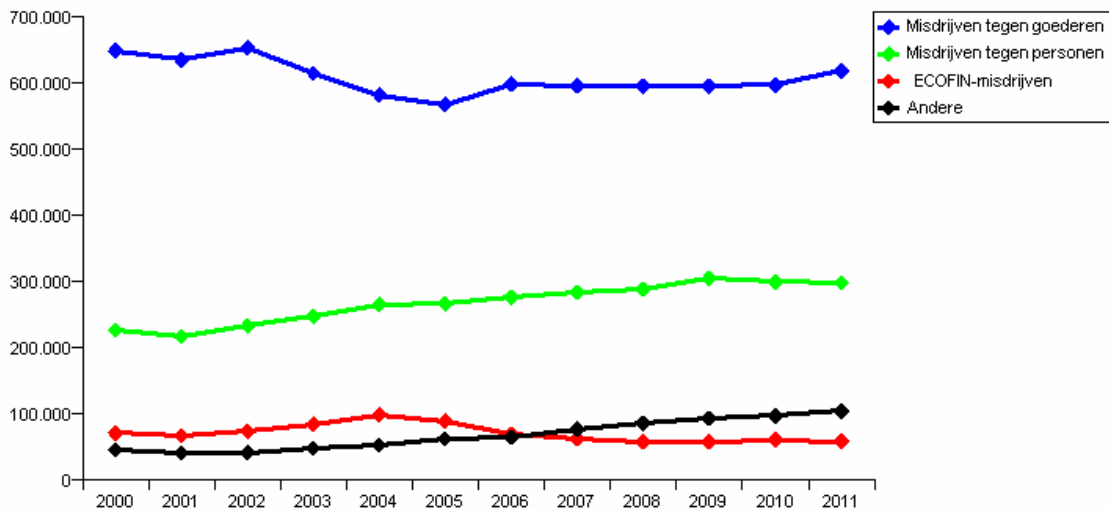
In de grafiek op de volgende pagina kan u de opsplitsing van de geregistreerde feiten terugvinden volgens het type van de inbreuk. De misdrijven tegen goederen (bv. diefstal, vandalisme, valsheid in geschrifte...) vormen de grootste groep binnen het geheel van de geregistreerde criminaliteit en kennen overheen de beschouwde periode (2000-2011) een daling met bijna 5%. De misdrijven tegen personen (slagen en verwondingen, verkrachting, belaging...) vormen met een aandeel van 27,6% de tweede grootste groep binnen de criminaliteitsstatistieken. Over het geheel van de beschouwde periode noteren we dienaangaande momenteel een stijging met meer dan 30%. Wanneer we echter gaan vergelijken met 2010 stellen we een minimale daling (-0,4%) vast. ECOFIN staat voor ECONOMISCHE en FINANCIËLE misdrijven en omvat onder meer witwassen, informaticacriminaliteit en fiscale fraude. Na een aanzienlijke stijging van het aantal feiten tijdens de eerste helft van het vorige decennium voltrekt zich vanaf 2004 jaar na jaar een daling.¹² In de rubriek 'Anderen' zijn onder andere misdrijven ondergebracht betreffende de kieswetgeving, het bevolkingsregister en openbare dronkenschap alsook de overtredingen op de lokale politiereglementen.

De drie hierboven aangehaalde misdrijvcategorieën illustreren duidelijk de impact van de registratie op de criminaliteitsstatistieken. Zowel de misdrijven tegen goederen als die tegen personen bevatten in hoofdzaak reactieve inbreuken waar de politiediensten niet actief naar op zoek gaan maar die door het

¹¹ www.fedpol.be

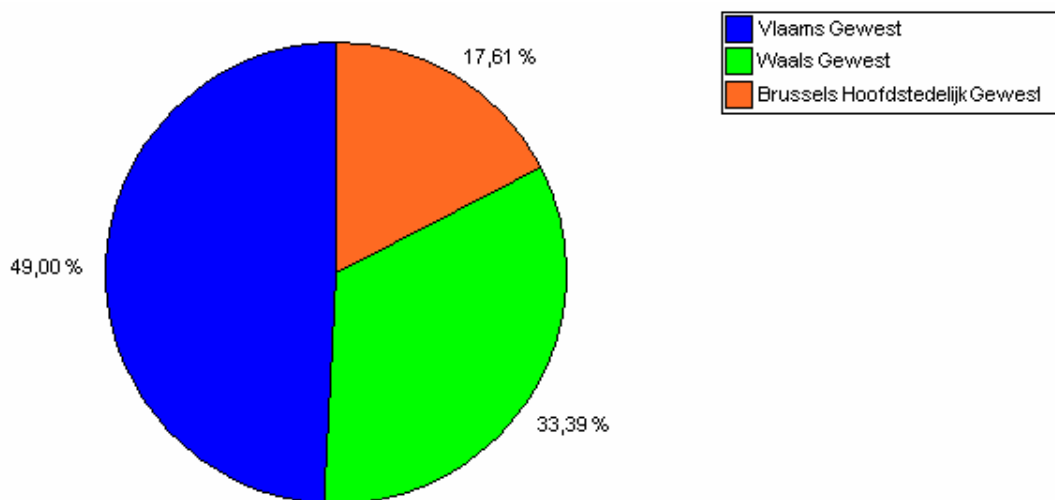
¹² Deze tendensen zijn in hoofdzaak toe te schrijven aan het onjuiste gebruik van de misdrijfcode 'bedrieglijke verberging' in het verleden. Voor bepaalde geïdentificeerde verloren voorwerpen, bijvoorbeeld een GSM, kon men immers, indien men koos voor een logische misdrijfcode van verlies, geen seining uitvoeren in het kader van onderzoeken. Daarom nam men zijn toevlucht tot de code voor bedrieglijke verberging. Hierdoor werd het feit van verlies ten onrechte als een misdrijf geteld in de criminaliteitsstatistieken. Deze technische beperking werd opgelost in de loop van 2005, met als resultaat dat nu (meestal) wel de misdrijfcode inzake verloren voorwerpen werd gekozen en dus het aantal foutieve coderingen van bedrieglijke verberging sterk afnam.

slachtoffer worden gemeld. Terwijl de misdrijven tegen goederen echter worden gekenmerkt door een relatief klein dark number, zal dit voor de misdrijven tegen personen beduidend hoger liggen. Zoals ook blijkt uit de Veiligheidsmonitor zal een slachtoffer eerder geneigd zijn een woninginbraak aan te geven dan een seksueel misdrijf dat tegen zijn persoon werd gepleegd. ECOFIN-misdrijven omvatten voornamelijk 'haalcriminaliteit' waar de politiediensten proactief naar op zoek gaan. De evolutie van deze laatste groep wordt dus het meest beïnvloed door politieactiviteit en het prioritair behandelen van fenomenen.



Grafiek 1: Aantal geregistreerde criminele feiten, opgesplitst per type inbreuk, op nationaal niveau voor de periode 2000-2011

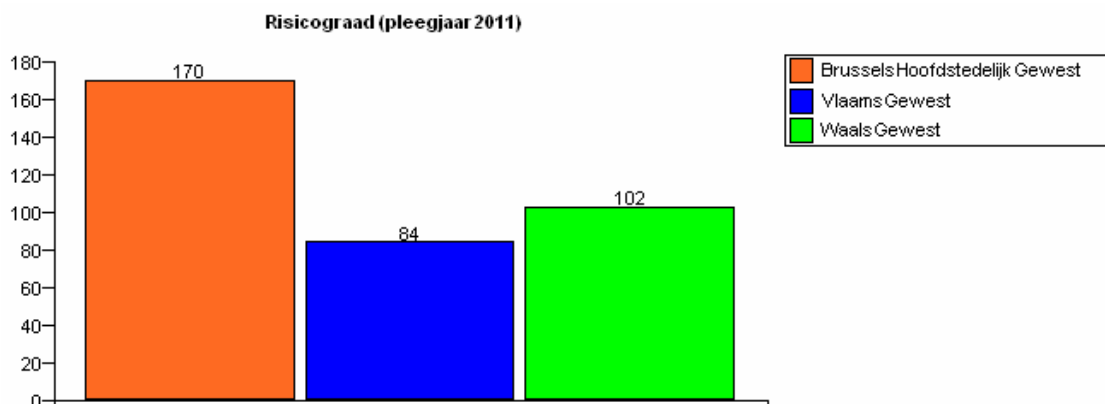
Wat de geografische component betreft stellen we vast dat nagenoeg de helft van de geregistreerde misdrijven die in 2011 werden gepleegd, plaatsvonden in Vlaanderen, 1/3 in Wallonië en de rest in het Brussels Hoofdstedelijk Gewest. Uit een minimale fractie van de processen-verbaal kan de exacte pleegplaats van het feit niet worden afgeleid.¹³ Voor 2011 is deze fractie verwaarloosbaar gezien het slechts 26 feiten betrof.



¹³ Op basis van de variabelen waarover de dienst Beleidsgegevens (CGOP/B) beschikt.

Grafiek 2: Percentuele verdeling van het aantal geregistreerde criminele feiten per gewest voor het pleegjaar 2011

Als we deze absolute cijfers voor het pleegjaar 2011 afzetten tegen de bevolkingsaantallen van de gewesten, kan een 'graad'¹⁴ berekend worden, die een indicatie geeft van het risico:



Grafiek 3: Aantal geregistreerde criminele feiten per 1.000 inwoners op gewestelijk niveau voor het pleegjaar 2011

Bovenstaande grafiek toont aan dat relatief gezien het meeste misdrijven voorkomen in Brussel. Per 1.000 inwoners worden er in het Brussels Hoofdstedelijk Gewest 170 criminele feiten gepleegd of meer dan dubbel zoveel als in het Vlaams Gewest. In Wallonië tenslotte werden er in 2011 iets meer dan 100 feiten gepleegd per 1.000 inwoners.

Deze graad dient, met name voor het Brussels Hoofdstedelijk Gewest, enigszins genuanceerd te worden. Ten aanzien van het aantal echte inwoners bevinden er zich in het Brussels Hoofdstedelijk Gewest immers zeer veel mensen die elders wonen, maar er om professionele of toeristische redenen aanwezig zijn en dusdoende het potentieel slachtoffer vormen van een crimineel feit. In tegenstelling tot de andere gewesten en arrondissementen is het Brussels Hoofdstedelijk Gewest ook volledig verstedelijkt.

Op zich zeggen bovenstaande cijfers echter niet zoveel gezien het gaat om een combinatie van zeer ernstige feiten (bv. moord, diefstal gewapenderhand...) en eerder lichtere inbreuken (bv. openbare dronkenschap, in bezit zijn van een beschadigde identiteitskaart...). Daarnaast bestaan er ook veel slachtofferloze delicten zoals bijvoorbeeld inbreuken betreffende het milieu of drugs. Het is dus meer aangewezen om elk specifiek misdrijf apart te bekijken.

Na deze korte inleidende beschouwing gaan we onze aandacht dan ook toespitsen op een aantal meer concrete misdrijfcategorieën te beginnen met de grootste groep, zijnde de diefstallen en afpersingen.

2.1. Diefstal en afpersing (G.I.¹⁵)

In 2011 werden er 447.355 feiten inzake diefstal en afpersing gepleegd. Met een aandeel van 41,4% vormt deze hoofdruubriek daarmee de grootste groep binnen de criminaliteitsstatistieken. Per 1.000

¹⁴ Aantal geregistreerde misdrijven per 1.000 inwoners. Dit concept houdt echter geen rekening met de tijdelijke bevolking op een bepaalde plaats (bv. pendelaars in Brussel of toeristen aan de kust).

¹⁵ G.I. = Gerechtelijke Inbreuk

inwoners werden er in België nagenoeg 41 feiten van diefstal of afpersing gepleegd, per dag komt dit overeen met 1.226 feiten.

	2011	Percentage
Diefstal zonder vzo	248.526	55,55 %
Diefstal met vzo	194.237	43,42 %
Afpersing	2.819	0,63 %
Diefstal niet nader bepaald	1.756	0,39 %
Vervaardiging valse sleutels	17	0,00 %
Totaal:	447.355	100,00 %

Tabel 2: Diefstal en afpersing – aantal geregistreerde feiten, opgesplitst in klassen, op nationaal niveau voor het pleegjaar 2011

In het Strafwetboek wordt diefstal gedefinieerd als 'het bedrieglijk wegnemen van een zaak die een ander toebehoort'.¹⁶ Afpersing wordt omschreven als zich bedrieglijk een zaak laten overhandigen die aan een ander toebehoort, door gebruik te maken van bedreigingen of geweld'.¹⁷ Het verschil met diefstal ligt in het feit dat de persoon die afperst zich de zaak laat overhandigen, terwijl de dief zelf het begeerde goed bemachtigt.

Een diefstal vindt steeds plaats met of zonder verzwarende omstandigheden (vzo). Dit zijn factoren die een strafverzwaring met zich kunnen meebrengen, zoals bijvoorbeeld diefstal gepleegd bij nacht, met braak of in groep.¹⁸

Diefstal wordt beschouwd als een eigendomsdelict, omdat het goed de motivatie van de dader uitmaakt. Vaak echter wordt ook geweld gebruikt tegen personen om in het bezit te komen van dat goed, wat het onderscheid tussen eigendomsdelicten en persoonsdelicten eerder theoretisch maakt. Het aspect 'geweld' wordt trouwens verder op besproken onder de titel 'diefstal met geweld'.

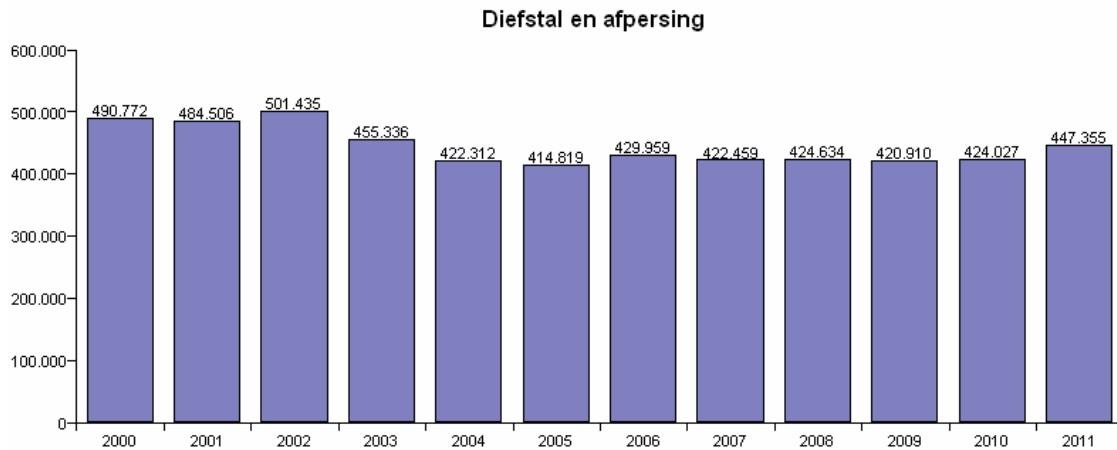
De 'afpersingen' vormen slechts een minimale fractie binnen de hoofdrubriek in z'n totaliteit. Hier dient wel opgemerkt te worden dat het onderscheid tussen enerzijds diefstal met geweld en anderzijds afpersing niet altijd evident te maken is en dat de verbalisant daardoor vaak voor diefstal zal kiezen.

De globale categorie 'Diefstal en afpersing' kent, zoals blijkt uit volgende grafiek, een duidelijke daling ten opzichte van het begin van het vorige decennium. Zeker in absolute cijfers is de daling indrukwekkend, ten aanzien van het begin van het vorige decennium werden er in 2011 immers 43.417 feiten minder gepleegd wat overeenkomt met een daling van bijna 9%. Ten aanzien van 2010 stellen we momenteel echter opnieuw een verontrustende stijging vast van 5,5%.

¹⁶ SWB art.461

¹⁷ SWB art.470

¹⁸ 'Diefstal niet nader bepaald' is een restcategorie, veroorzaakt door een misdrijfcode die niet gedetailleerd genoeg is om te weten of de diefstal met of zonder VZO werd gepleegd.



Grafiek 4: Diefstal en afpersing – verdeling van het aantal geregistreerde feiten op nationaal niveau voor de periode 2000-2011

In wat volgt kunnen we echter vaststellen dat de verschillende specifieke verschijningsvormen van diefstal vaak zeer uiteenlopende tendensen vertonen. Deze specifieke verschijningsvormen zullen gepresenteerd worden onder de vorm van criminele figuren waarover in het inleidend deel reeds de nodige uitleg werd verschaft.

2.1.1. Diefstal van vervoermiddelen

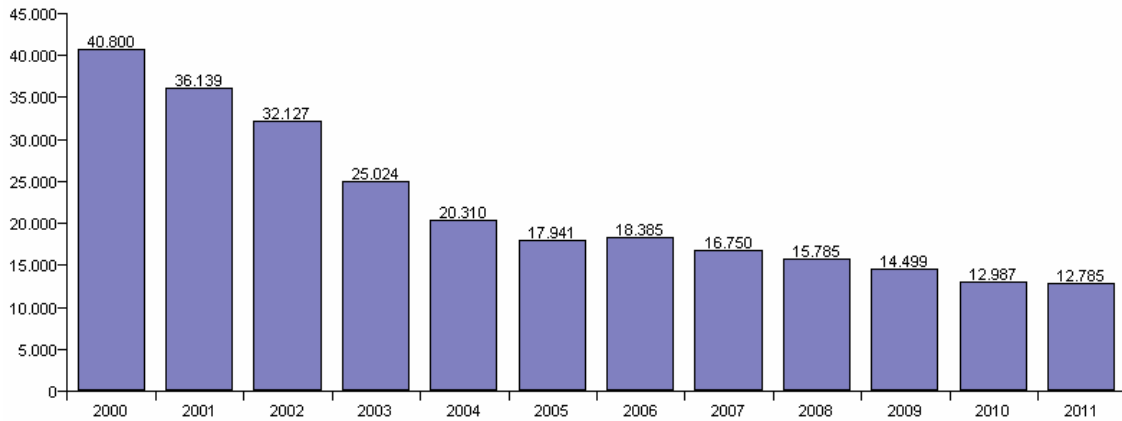
- **Autodiefstal (C.F.¹⁹)**

Binnen de rubriek 'Diefstal van vervoermiddelen' vormen de autodiefstallen, met uitzondering van de fietsdiefstallen, de groep met het hoogst aantal registraties. Onder 'auto' wordt niet alleen de personenauto verstaan, ook vrachtwagens en bussen maken deel uit van deze afbakening.

Sinds het begin van de beschouwde periode 2000-2011 vertoont 'autodiefstal' een nagenoeg constante daling enkel 2006 doorbreekt deze evolutie. Terwijl er in 2000 nog 40.800 autodiefstallen werden geregistreerd, bedroeg dit aantal in 2011 nog slechts 12.785. Ook tussen 2010 en 2011 vertoont het aantal geregistreerde autodiefstallen nog steeds een kleine afname (-1,6%).

¹⁹ C.F. = Criminele Figuur

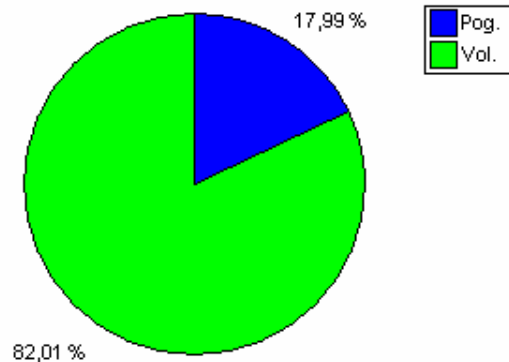
Autodiefstal



Grafiek 5: Autodiefstal – verdeling van het aantal geregistreerde feiten op nationaal niveau voor de periode 2000-2011

Uit de resultaten van de Veiligheidsmonitor 2008-2009²⁰ blijkt dat niet alle feiten betreffende autodiefstal worden aangemeld bij de politiediensten. Ongeveer 10% ontsnapt nog aan registratie. De precieze reden waarom men de stap naar de politie niet zet, is nog niet gekend.

Van de 12.785 autodiefstallen in 2011 betreft het in bijna één vijfde van de gevallen een poging tot autodiefstal waarbij de auto dus niet daadwerkelijk is verdwenen.



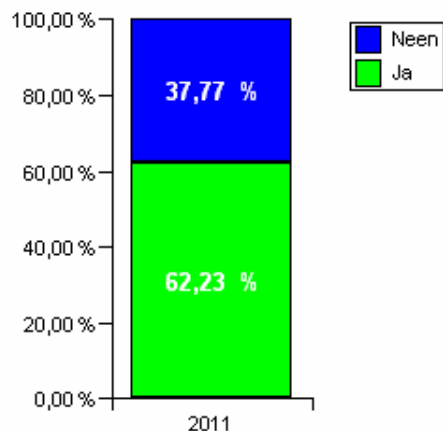
Grafiek 6: Autodiefstal – onderscheid tussen voltooide feiten en pogingen op nationaal niveau voor het pleegjaar 2011

In volgende grafiek wordt het percentage teruggevonden auto's gepresenteerd op basis van het pleegjaar van de autodiefstal (dus niet op basis van het jaar waarin de auto werd teruggevonden). De gegevens hebben enkel betrekking op de voltooide feiten²¹ en betreffen het aantal gestolen auto's en dus niet het aantal feiten van diefstal. Nagenoeg 2/3^{de} van de gestolen auto's in 2011 werd ondertussen teruggevonden.²²

20 Bron: Federale Politie– Directie van de Operationele Politie Informatie – Dienst Beleidsgegevens.

21 Bij een poging tot autodiefstal werd het voertuig immers niet effectief gestolen en moet het dientengevolge ook niet teruggevonden worden.

22 Zoals reeds in het inleidend deel werd aangegeven is de afsluitingsdatum (27/04/2012) van de databanken bepalend voor de interpretatie van deze grafiek. Auto's die na deze datum werden teruggevonden worden immers niet als dusdanig weergegeven.



Grafiek 7: Autodiefstal – percentuele verdeling van het aantal gestolen auto's dat al dan niet werd teruggevonden op nationaal niveau voor het pleegjaar 2011

In onderstaande tabel²³ wordt een overzicht geboden van de tijdsintervallen waarbinnen de auto's werden teruggevonden. Het tijdsinterval geeft het aantal dagen weer tussen de datum van de autodiefstal en de datum waarop de auto werd teruggevonden. Bijna 33% van de daadwerkelijk teruggevonden auto's werd de dag van het feit zelf nog teruggevonden. Meer dan 50% van de wagens werd binnen de 2 dagen teruggevonden en binnen de week bedraagt dit percentage zelfs meer dan 68%. Wanneer de auto niet binnen twee weken werd teruggevonden, kan de eigenaar zich stilaan zorgen beginnen te maken wat betreft de goede afloop.

	2011	Percentage	Cumulatief
0 dagen	2.149	32,89 %	32,89 %
1 dag	941	14,40 %	47,29 %
2 dagen	399	6,11 %	53,40 %
3 dagen	311	4,76 %	58,16 %
4-7 dagen	669	10,24 %	68,40 %
8-14 dagen	547	8,37 %	76,77 %
15-30 dagen	559	8,56 %	85,32 %
31-60 dagen	403	6,17 %	91,49 %
Meer dan 60 dagen	556	8,51 %	100,00 %
Totaal aantal auto's:	6.534	100,00 %	

Tabel 3: Autodiefstal – percentuele verdeling van het aantal dagen waarbinnen een auto werd teruggevonden op nationaal niveau voor het pleegjaar 2011

Zoals reeds werd vermeld in de inleiding worden in dit jaarrapport ook voor het eerst cijfers verstrekt inzake de opheldering. Voor autodiefstal bekomen we in 2011 een ophelderingsgraad van 10,4%. In concreto betekent dit dat voor meer dan 10% van de autodiefstallen die in 2011 werden gepleegd, er minstens 1 verdachte bij de politiediensten is gekend of geïdentificeerd, dit komt overeen met 1.324 feiten.

²³ Voor de opmaak van deze tabel komen enkel de auto's in aanmerking die effectief teruggevonden werden, dus niet het geheel van gestolen wagens.

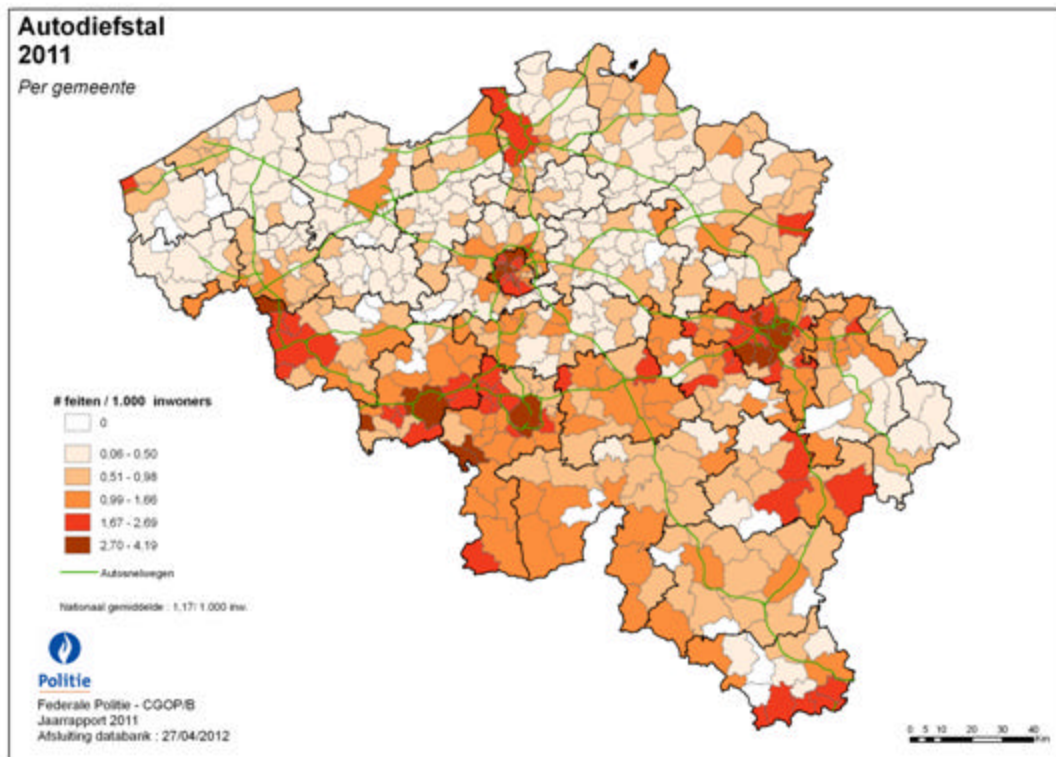
Wanneer we de geografische component van autodieftal wat nader gaan bekijken kunnen we concluderen dat bijna de helft van de feiten in het Waalse Gewest werd gepleegd, wederom in het achterhoofd houdend dat het hier gaat om geregistreerde criminaliteit.

	2011	Percentage
Waals Gewest	6.038	47,23 %
Vlaams Gewest	4.225	33,05 %
Brussels Hoofdstedelijk Gewest	2.522	19,73 %
Totaal:	12.785	100,00 %

Tabel 4: Autodieftal – aantal geregistreerde feiten opgesplitst per gewest voor het pleegjaar 2011

Wanneer we bovenstaand cijfermateriaal gaan relateren aan het aantal ingeschreven voertuigen komen we tot de conclusie dat de risicograad²⁴ aangaande autodieftal het hoogst is in het Brussels Hoofdstedelijk Gewest Per 10.000 ingeschreven auto's²⁵ werden er in 2011 bijna 41 gestolen. Voor het Waals Gewest bedraagt de risicograad 28,26 en voor het Vlaams Gewest 10,29. Hierbij dient wel opgemerkt te worden dat, met name voor het Brussels Hoofdstedelijk Gewest, dit getal mogelijk een vertekend beeld genereert. Veel auto's die in het Brussels Hoofdstedelijk Gewest worden gestolen behoren immers toe aan pendelaars die in de twee andere gewesten zijn gevestigd.

Onderstaande kaart geeft een meer diepgaand beeld betreffende de geografische spreiding van de geregistreerde autodieftallen. Meer specifiek wordt weergegeven hoeveel autodieftallen er op gemeentelijk niveau in 2011 werden gepleegd per 1.000 inwoners.

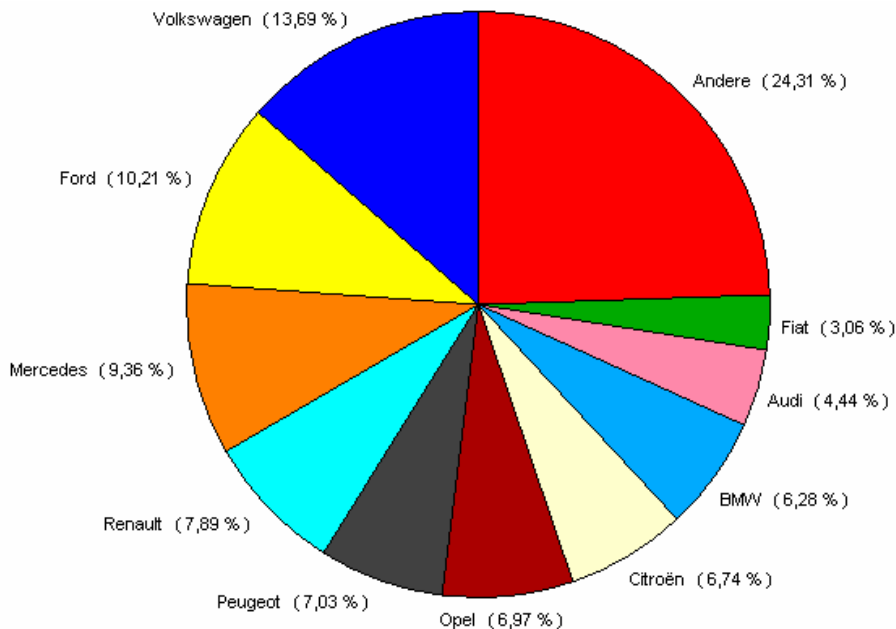


Kaart 1: Autodieftal – aantal geregistreerde feiten per 1.000 inwoners per gemeente voor het pleegjaar 2011

24 Risicograad is het aantal geregistreerde feiten inzake autodieftal per 10.000 ingeschreven auto's. De gegevens inzake het aantal ingeschreven voertuigen zijn afkomstig van de Dienst Inschrijving Voertuigen (DIV).

25 Het aantal ingeschreven voertuigen voor het Vlaams Gewest bedraagt 4.104.158, voor het Waals Gewest is dit 2.136.710, in het Brussels Hoofdstedelijk Gewest staan 617.005 voertuigen ingeschreven.

Onderstaande grafiek geeft een overzicht van de tien meest gestolen automerken in 2011. Hierbij valt op dat meer dan 75% van alle gestolen voertuigen behoort tot deze top tien.



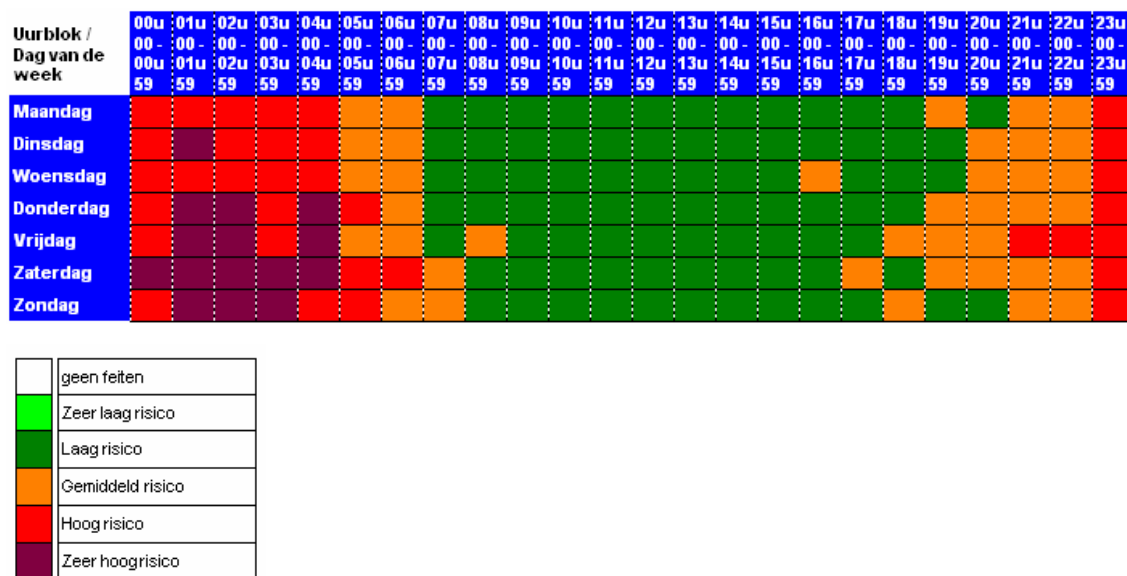
Grafiek 8: Autodiefstal – percentageel aandeel van het aantal gestolen auto's per merke op nationaal niveau voor het pleegjaar 2011

Wanneer we, voor bovenstaande top 10 van meest gestolen automerken, echter naar de risicograad gaan kijken stellen we vast dat een eigenaar van een Volkswagen beduidend meer kans heeft dat zijn wagen wordt gestolen dan de eigenaar van een Citroën. Binnen deze top 10 heeft de eigenaar van een Mercedes relatief gezien de grootste kans dat zijn auto gestolen wordt. Per 10.000 ingeschreven auto's van het merke Mercedes werden er in 2011 immers meer dan 25 gestolen.

Automerke	Aantal gestolen auto's	Aantal ingeschreven auto's (DIV)	Risicograad (aantal gestolen auto's per 10.000 ingeschreven auto's)
Volkswagen	1.543	661.139	23,34
Ford	1.151	484.924	23,74
Mercedes	1.055	419.116	25,17
Renault	889	511.954	17,36
Peugeot	792	519.838	15,24
Opel	786	546.887	14,37
Citroën	760	539.164	14,10
BMW	708	332.447	21,30
Audi	500	236.378	21,15
Fiat	345	184.650	18,68

Tabel 5: Autodiefstal – risicograad per merke (top 10) op nationaal niveau voor het pleegjaar 2011

Een laatste element dat we in het kader van autodiefstal willen bespreken is de proportionele²⁶ tijdsverdeling. Deze verdeling laat toe om in één oogopslag te zien op welke momenten van de dag zich het meeste feiten voordoen. Hierbij stellen we vast dat het merendeel van de autodiefstallen 's nachts (tussen 23u. en 5u.) wordt gepleegd. Vooral in het holst van de nacht is het opletten geblazen.



Grafiek 9: Autodiefstal – proportionele tijdsverdeling van het aantal geregistreerde feiten op nationaal niveau voor het pleegjaar 2011

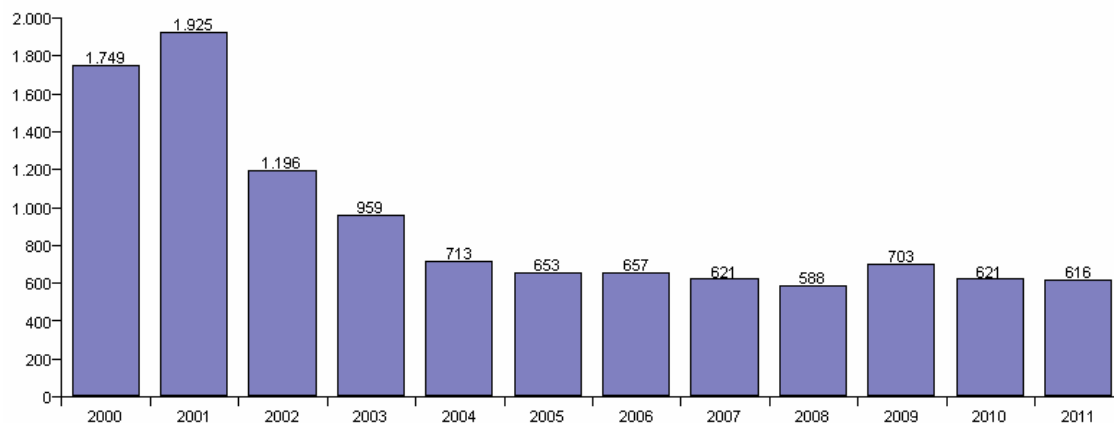
- **Car- en Homejacking (C.F.)**

Car- en homejacking zijn twee gewelddadige vormen van voertuigdiefstal. Een homejacking is een diefstal of afpersing van een voertuig (auto of moto), met geweld, na diefstal van de sleutels ervan in een woning. Voor het slachtoffer is dit vaak een zeer traumatiserende gebeurtenis, temeer het vaak 's nachts plaatsvindt en het slachtoffer meestal in zijn slaap wordt verrast. Wat frequentie betreft is het, gelukkig maar, een vrij beperkt fenomeen met maar 115 registraties in 2011. Homejacking laat in vergelijking met autodiefstal een ophelderingsgraad optekenen die meer dan dubbel zo hoog is. Voor meer dan een kwart van de feiten inzake homejacking werd minstens 1 verdachte geïdentificeerd.

Een carjacking is een diefstal of afpersing van een voertuig (auto of moto), met geweld, op eender welke plaats (exclusief de feiten homejacking), meestal de openbare weg. Zoals blijkt uit volgende grafiek vormde dit fenomeen vooral in het begin van het vorige decennium een serieus probleem. Nadien blijkt dat de politiediensten de frequentie ervan duidelijk onder controle hebben gekregen. Ook de technische aanpassingen aan de voertuigen die door de auto-industrie werden aangebracht, zullen hier ongetwijfeld een rol in spelen. Evenals homejacking weerspiegelt het ophelderingspercentage voor carjacking (23,1%) duidelijk de inspanningen die door de politiediensten worden geleverd om dit gewelddadig fenomeen in te dijken.

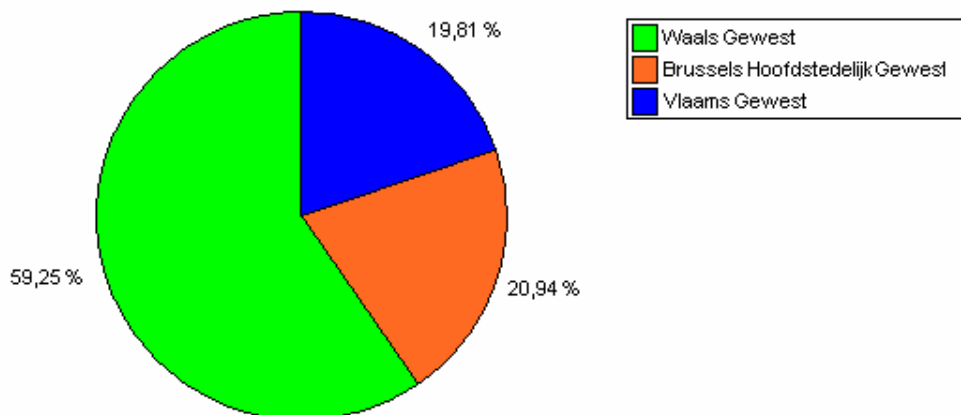
26 De proportionele tijdsverdeling houdt rekening met de volledige tijdsdijk waarbinnen het feit gepleegd werd. De risicoschaal kan als volgt gelezen worden: lichtgroen: minder dan 0,25 % feiten, dus: zeer laag risico - donkergroen: tussen 0,25 % en 0,49 % feiten, dus: laag risico - oranje: tussen 0,5 % en 0,74 % feiten, dus: medium risico - rood: tussen 0,75 % en 0,99 % feiten, dus: hoog risico - donkerrood: vanaf 1 % feiten, dus: zeer hoog risico.

Carjacking



Grafiek 10: Carjacking – verdeling van het aantal geregistreerde feiten op nationaal niveau voor de periode 2000-2011

Voor 2011 stellen we vast dat er in Wallonië beduidend meer carjackings werden gepleegd dan in Vlaanderen en het Brussels Hoofdstedelijk Gewest. Vooral de provincies Henegouwen en Luik, samen goed voor meer dan 320 feiten, scoren hoog wat betreft het aantal vaststellingen. Wanneer we echter naar de risicograad kijken, kunnen we concluderen dat men in het Brussels Hoofdstedelijk Gewest (0,12) beduidend meer risico loopt om slachtoffer te worden van een carjacking dan in het Waals Gewest (0,10) en zelfs zes maal meer dan in Vlaanderen (0,02).

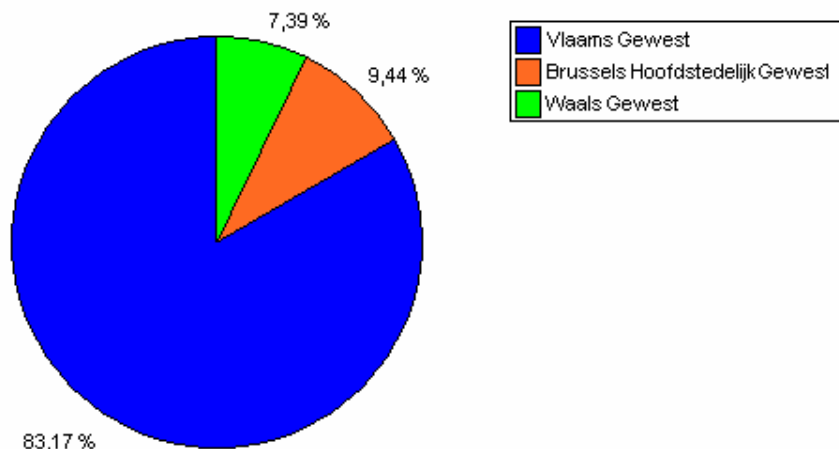


Grafiek 11: Carjacking – percentuele verdeling van het aantal geregistreerde feiten per gewest voor het pleegjaar 2011

- **Bromfiets- en fietsdiefstal (C.F.)**

Fietsdiefstal vormt met 37.823 geregistreerde feiten de meest voorkomende vorm van voertuigdiefstal in 2011. Dit is niet enkel te verklaren door de talrijke aanwezigheid van fietsen doch ook door het feit dat het stelen ervan vaak een fluitje van een cent is en door sommigen niet echt als een diefstal wordt aanzien ("lenen"). Uit de Veiligheidsmonitor 2008-2009 blijkt daarenboven dat slechts in 35,1% van de gevallen aangifte wordt gedaan van een fietsdiefstal.

Wanneer we gaan kijken naar de geografische spreiding van dit fenomeen, zien we dat meer dan 83% van de fietsdiefstallen werd gepleegd in Vlaanderen, terwijl Wallonië amper goed is voor 7%. Zelfs als we rekening houden met het gegeven dat in Wallonië minder mensen wonen en het fietsen er misschien minder populair is (onder meer omwille van het reliëf), is dit toch een opvallend gegeven. Uitgedrukt in termen van risicograad betekent dit dat er in Vlaanderen 4,99 fietsdiefstallen werden geregistreerd per 1.000 inwoners, voor zowel Wallonië (0,79) als het Brussels Hoofdstedelijk Gewest (3,19) ligt dit beduidend lager.



Grafiek 12: Fietsdiefstal – percentuele verdeling van het aantal geregistreerde feiten per gewest voor het pleegjaar 2011

Naast de bijna 38.000 fietsdiefstallen werden er in 2011 ook 4.530 diefstallen van bromfietsen geregistreerd, waarmee een daling met nagenoeg 10% wordt gerealiseerd ten aanzien van 2010. Ten aanzien van het begin van de jaren 2000, toen er dienaangaande bijna 12.000 feiten werden geregistreerd, bedraagt de daling meer dan 60%. Uit de Veiligheidsmonitor 2008-2009 blijkt dat in 78,3% van de gevallen aangifte wordt gedaan van een bromfietsdiefstal.

2.1.2. Inbraken

Een inbraak is wettelijk gezien een diefstal met braak,²⁷ inklimming²⁸ of valse sleutels,²⁹ met of zonder geweld en kan plaatsvinden in een verscheidenheid aan gebouwen zoals bijvoorbeeld woningen, bedrijven of overheidsgebouwen. In het Nationaal Veiligheidsplan 2012-2015 wordt door de ministers van Binnenlandse Zaken en Justitie bepaald dat de inbraken in woningen en andere gebouwen als prioritaire criminaliteitsfenomenen dienen te worden beschouwd.

De kwetsbaarheid van een gebouw wordt bepaald door een combinatie van factoren³⁰:

- Situationele kenmerken: zijn de bewoners aanwezig, ligt het huis geïsoleerd, is er een alarmsysteem, zijn er technopreventieve maatregelen aanwezig...

²⁷ SWB art.484

²⁸ SWB art.486

²⁹ SWB art.487

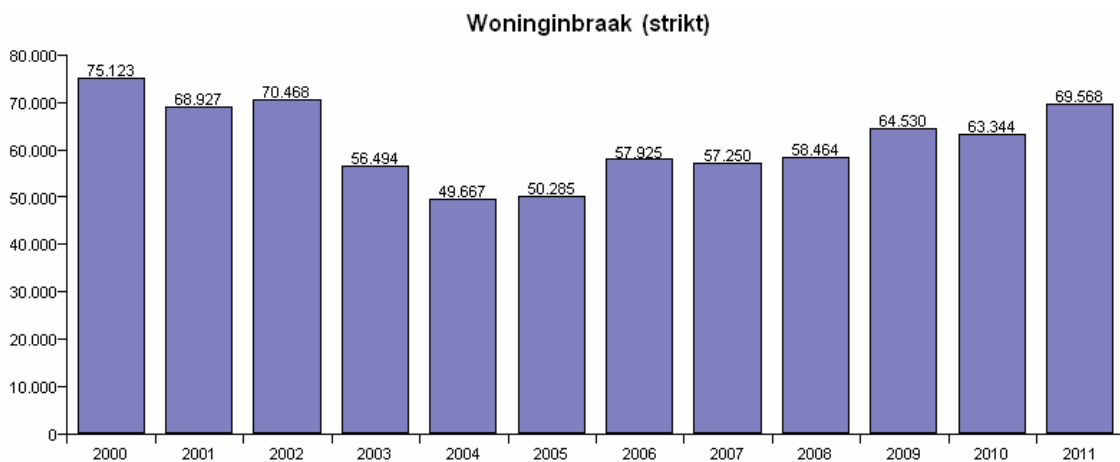
³⁰ Bron: Nationaal Politieel Veiligheidsbeeld 2011

- De centraliteit van een plaats: de grote steden Antwerpen, Brussel, Charleroi en Luik evenals de grote verkeersassen die deze steden verbinden zijn veel gevoeliger voor inbraken.
- De buit: vooral winkels en grootwarenhuizen hebben een interessante buit. Er is immers steeds voldoende cash aanwezig en dit in combinatie met producten met een universele ruilwaarde.

- **Woninginbraken (C.F.)**

De grootste groep inbraken wordt gevormd door de woninginbraken. In 2011 werden er 69.568 woninginbraken in strikte zin gepleegd. Dit zijn inbraken in huizen, appartementen, garages... Wat desbetreffende inbraken betreft stellen we vast dat het aantal registraties momenteel beduidend lager (-7,4%) ligt dan in het begin van de tellingen in 2000. Voor woninginbraak is duidelijk een (positief) dieptepunt waarneembaar in het midden van het vorige decennium, waarna zich opnieuw een stijging is begonnen te manifesteren met een hoogtepunt in 2011.

Ten opzichte van 2010 stellen we momenteel dus een enigszins verontrustende stijging vast met nagenoeg 10% die zich vooral manifesteert tijdens de laatste maanden van 2011. De federale politie reikte hiervoor, met onder meer het toenemend belang van de economische crisis en de rondtrekkende dadergroepen³¹, reeds een aantal mogelijke verklaringen aan.



Grafiek 13: Woninginbraak (strikt) – verdeling van het aantal geregistreerde feiten op nationaal niveau voor de periode 2000-2011

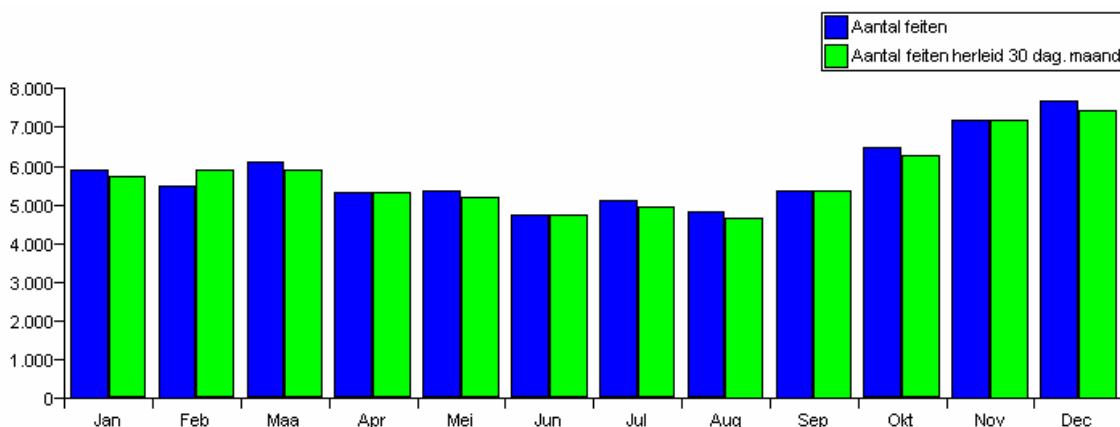
Het ophelderingspercentage voor woninginbraak is nagenoeg 4,5% waarmee dit fenomeen beduidend lager scoort dan bijvoorbeeld inbraak in bedrijven of overheidsinstellingen, zoals we verderop in dit hoofdstuk zullen zien.

Naast de strikte definiëring van woninginbraak wordt er in de criminaliteitsstatistieken ook gesproken over woninginbraken in ruime zin. Deze omvatten - naast alle feiten die reeds in de strikte definitie zitten - ook de inbraken in tuinhuisjes, serres, tenten... Dienaangaande werden er in België 74.838 feiten geregistreerd in 2011, wat neerkomt op ruim 5.000 meer dan het aantal registraties inzake woninginbraak in strikte zin.

³¹ Desalniettemin werden er in 2011 ruim 350 dadergroepen geïdentificeerd door de federale en lokale politie. De leden van deze dadergroepen zijn hoofdzakelijk afkomstig uit de voormalige Oostbloklanden en kunnen België dus gemakkelijk binnenkomen.

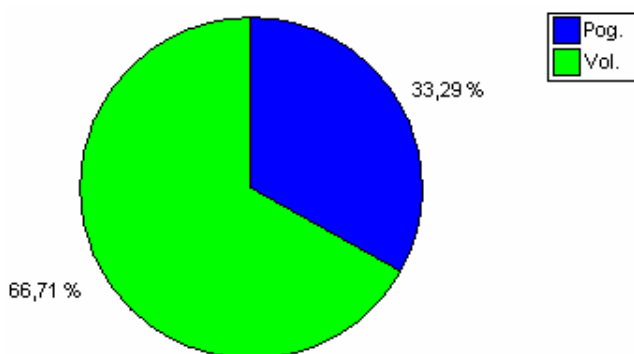
Zoals reeds eerder werd aangehaald kende het aantal geregistreerde woninginbraken³² met name tijdens de laatste maanden van 2011 een grote toename. Gezien niet alle maanden echter hetzelfde aantal dagen tellen dringt een eerlijkere vergelijking zich op waarbij alle maanden worden herleid tot 30 dagen.³³ Na deze herleiding zien we dat december nog steeds het grootste aantal feiten representeert maar ook dat bijvoorbeeld februari op de ranglijst plots boven januari staat genoteerd terwijl het in absolute cijfers ruim 400 feiten minder telde. Hieruit blijkt dus met andere woorden dat alles in het juiste perspectief dient geplaatst te worden.

Zowel in absolute cijfers, als na herleiding op 30 dagen, blijft het zwaartepunt wat betreft woninginbraken gelegen in herfst- en wintermaanden. Tijdens de zomermaanden, wanneer veel mensen met vakantie gaan en er dus veel woningen onbeheerd achterblijven, blijken ook veel inbrekers het rustiger aan te doen. Mogelijk dragen de verscherpte patrouilles, die veel politiezones haar inwoners aanbieden tijdens hun vakantie, hiertoe bij.



Grafiek 14: Woninginbraak (strikt) – verdeling van het aantal geregistreerde feiten per maand op nationaal niveau voor het pleegjaar 2011

Uit de volgende grafiek kan aflezen worden dat het in ongeveer 1/3 van de feiten gaat om een poging tot woninginbraak.



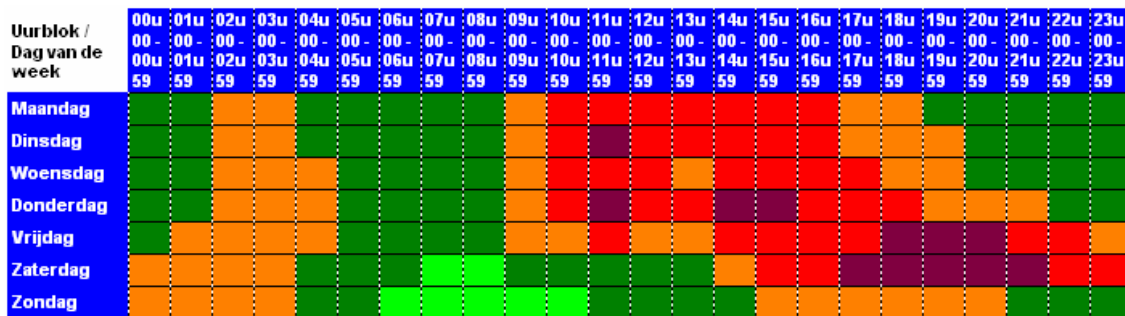
Grafiek 15: Woninginbraak (strikt) – percentuele verdeling van de geregistreerde feiten, naargelang het een poging of een voltooid feit betreft, op nationaal niveau voor het pleegjaar 2011

³² In deze bespreking beperken we ons tot de woninginbraken in strikte zin.

³³ Het cijfer dat wordt bekomen door de herleiding naar 30 dagen stemt niet overeen met het werkelijk aantal feiten dat werd gepleegd tijdens die maand. Deze opmerking betreft vanzelfsprekend enkel de maanden die van nature geen 30 dagen tellen.

Uit de Veiligheidsmonitor 2008-2009 blijkt dat inbraak in een woning met diefstal in 78% van de gevallen wordt aangemeld bij de politiediensten, in 70% van de gevallen wordt ook effectief een proces-verbaal opgesteld. Het dark number aangaande inbraak in een woning met diefstal bedraagt dus 30%. Voor de pogingen tot inbraak (zonder diefstal) bedraagt het dark number 72%

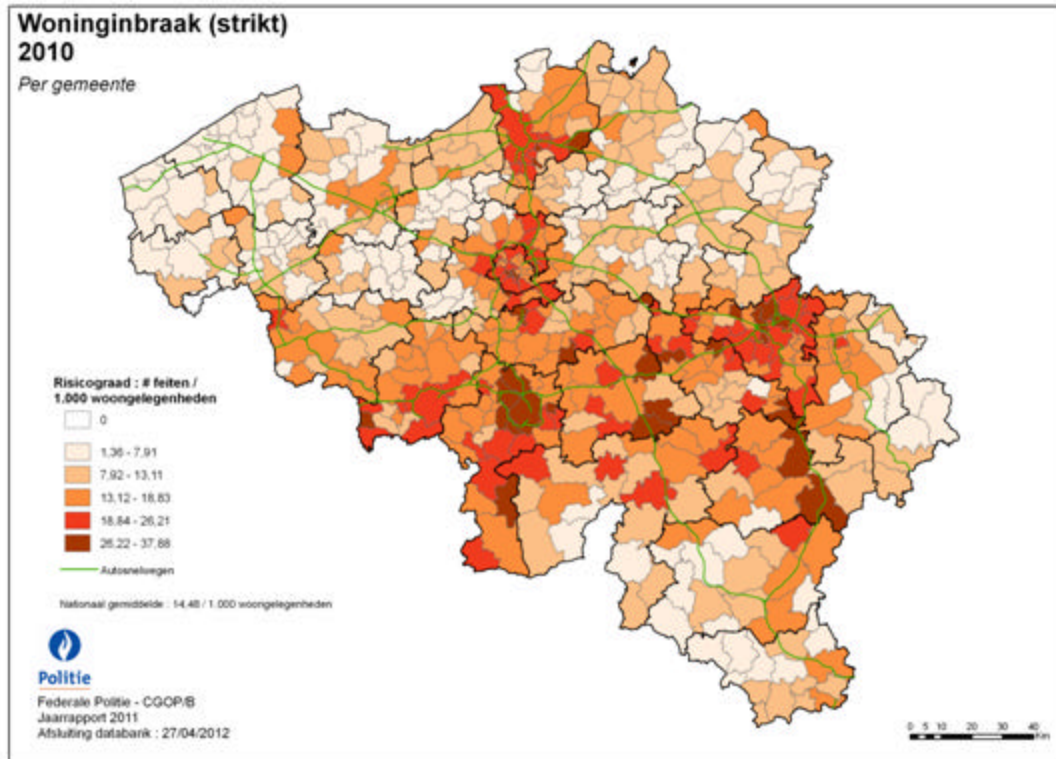
Wanneer we in onderstaande tabel dieper ingaan op het moment van de dag waarop de woninginbraken worden gepleegd, zien we dat de bewoners vooral alert moeten zijn op vrijdag en in het bijzonder op zaterdag in de vroege avond. Het lijkt daarenboven een algemene vaststelling te zijn dat wanneer de meeste mensen uit werken zijn, op weekdays tussen 10u en 17u, het risico op een woninginbraak groter is dan op andere momenten van de dag, enkel op vrijdag lijkt dit tijdstip dus wat naar achter te zijn geschoven. Het idee dat woninginbraken vooral 's nachts gebeuren lijkt achterhaald.



geen feiten
Zeer laag risico
Laag risico
Gemiddeld risico
Hoog risico
Zeer hoogrisico

Grafiek 16: Woninginbraak (strikt) – proportionele tijdsverdeling van het aantal geregistreerde feiten op nationaal niveau voor het pleegjaar 2011

Volgende kaart geeft een meer diepgaand beeld betreffende de geografische spreiding van de geregistreerde woninginbraken. Meer specifiek wordt weergegeven hoeveel woninginbraken er op gemeentelijk niveau in 2011 werden gepleegd per 1.000 wooneenheden.



Kaart 2: Woninginbraak (strikt) – aantal geregistreerde feiten per 1.000 woonegelegenheden per gemeente voor het pleegjaar 2011

In onderstaande tabel wordt u een top 5 gepresenteerd van de meest gestolen voorwerpen.³⁴ Hieruit blijkt duidelijk dat inbrekers het vooral gemunt hebben op juwelen, op plaats twee en drie gevolgd door respectievelijk geld en computers.

	2011
1. juweel / uurwerk	19.551
2. geld	16.146
3. computer entoebehoren	12.718
4. multimedia	11.196
5. fotoapparaat	6.952

Tabel 6: Woninginbraak (strikt) – aantal geregistreerde feiten waarbij een voorwerp (top 5) werd gestolen op nationaal niveau voor het pleegjaar 2011

Leeswijzer: in 2011 werden er 19.551 woninginbraken geregistreerd waarbij juwelen gestolen werden.

Als inbrekers stelen, zullen ze voornamelijk rekening houden met de verkoopbaarheid en het gewicht van de goederen. Het acroniem CRAVED vat samen welke eigenschappen of condities goederen aantrekkelijk maken als buit voor dieven. CRAVED staat voor³⁵:

³⁴ Hierbij dient opgemerkt te worden dat bij eenzelfde feit van woninginbraak meerdere voorwerpen gestolen kunnen worden. De aantallen die in deze tabel worden gepresenteerd mogen niet opgeteld worden.

³⁵ Bron: Nationaal Politieel Veiligheidsbeeld 2011

- Concealable – makkelijk te verbergen
 - Removable – makkelijk te verwijderen
 - Available – beschikbaar
 - Valuable – waardevol
 - Enjoyable – te gebruiken
 - Disposable – te verkopen
- **Inbraak in bedrijven of handelszaken (C.F.)**

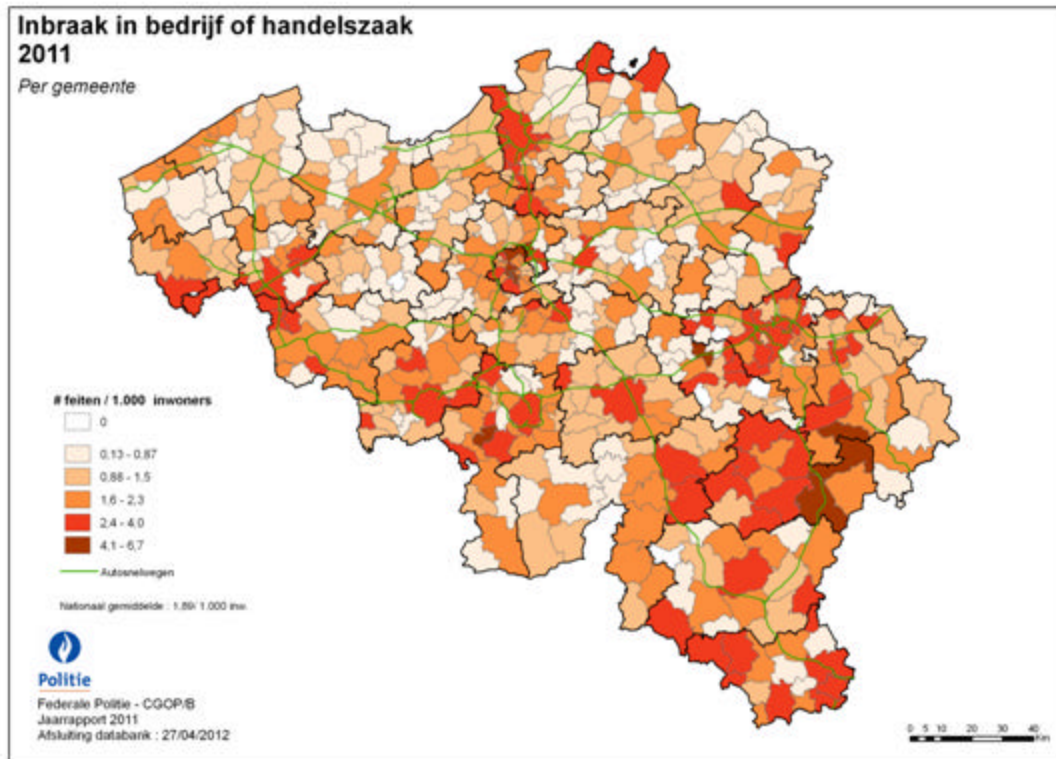
Naast de bijna 70.000 woninginbraken werden er in 2011 ook 20.709 inbraken in bedrijven of handelszaken geregistreerd in België. Dit zijn inbraken in de horeca, banken, winkels, (groot-)warenhuizen... Wat desbetreffende inbraken betreft stellen we vast dat het aantal registraties momenteel beduidend lager (-23,9%) ligt dan aan het begin van de tellingen. Het absolute zwaartepunt van de inbraken in bedrijven is gelegen in 2002 met meer dan 28.000 feiten. Vanaf 2006 is een gestage daling waarneembaar. Ten opzichte van 2010 noteren we momenteel een kleine daling van 1,6%, dit in tegenstelling tot de sterke stijging wat betreft het aantal woninginbraken.



Grafiek 17: Inbraak in bedrijf of handelszaak – verdeling van de geregistreerde feiten op nationaal niveau voor de periode 2000-2011

Zoals we reeds eerder aanhaalde is het ophelderingspercentage voor inbraken in bedrijven dubbel zo hoog als dat voor woninginbraak. Voor 9,3% van de feiten werd er immers minstens 1 verdachte geïdentificeerd door de politiediensten.

Volgende kaart geeft een meer diepgaand beeld betreffende de geografische spreiding van de geregistreerde inbraken in bedrijven of handelszaken.



Kaart 3: Inbraak in bedrijf of handelszaak – aantal geregistreerde feiten per 1.000 inwoners per gemeente voor het pleegjaar 2011

In onderstaande tabel wordt de top vijf van de meest gestolen voorwerpen getoond.³⁶ Hieruit blijkt duidelijk dat de meeste inbrekers aan de haal gaan met geld, op de tweede en derde plaats gevolgd door respectievelijk computers en voeding

	2011
1. geld	6.506
2. computer entoebehooren	1.781
3. voeding	1.622
4. brandkast /geldkoffer /kassa	1.271
5. multimedia	1.068

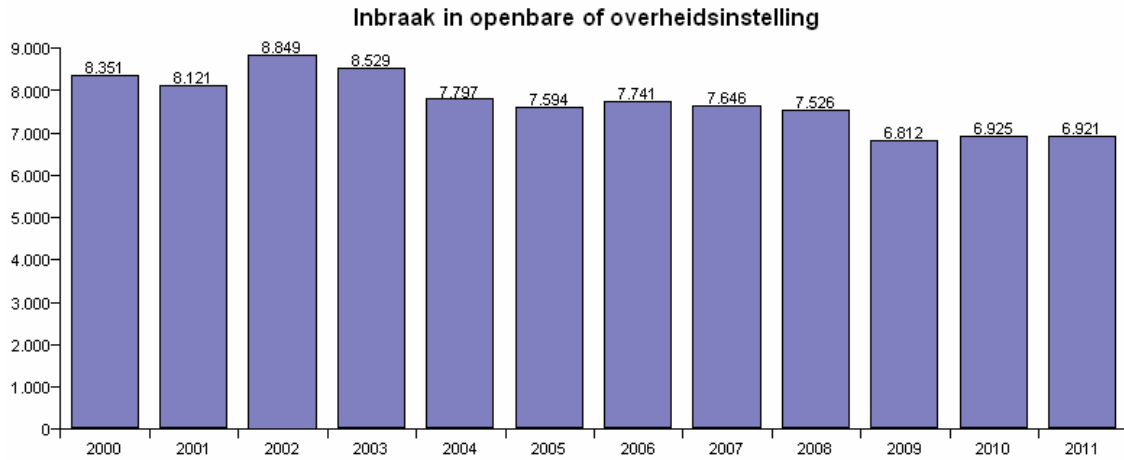
Tabel 7: Inbraak in bedrijf of handelszaak – aantal geregistreerde feiten waarbij een voorwerp (top 5) werd gestolen op nationaal niveau voor het pleegjaar 2011
Leeswijzer: in 2011 werden er 6.506 inbraken in bedrijven of handelszaken geregistreerd waarbij geld gestolen werd.

- Inbraak in openbare of overheidsinstellingen (C.F.)

In het kader van de inbraken bespreken we tot slot nog even kort de inbraken in openbare of overheidsinstellingen. Dit zijn inbraken in ziekenhuizen, scholen, gemeentehuizen... In 2011 werden er op

³⁶ Hierbij dient opgemerkt te worden dat bij eenzelfde inbraak in een bedrijf of handelszaak meerdere voorwerpen gestolen kunnen worden. De aantallen die in deze tabel worden gepresenteerd mogen niet opgeteld worden.

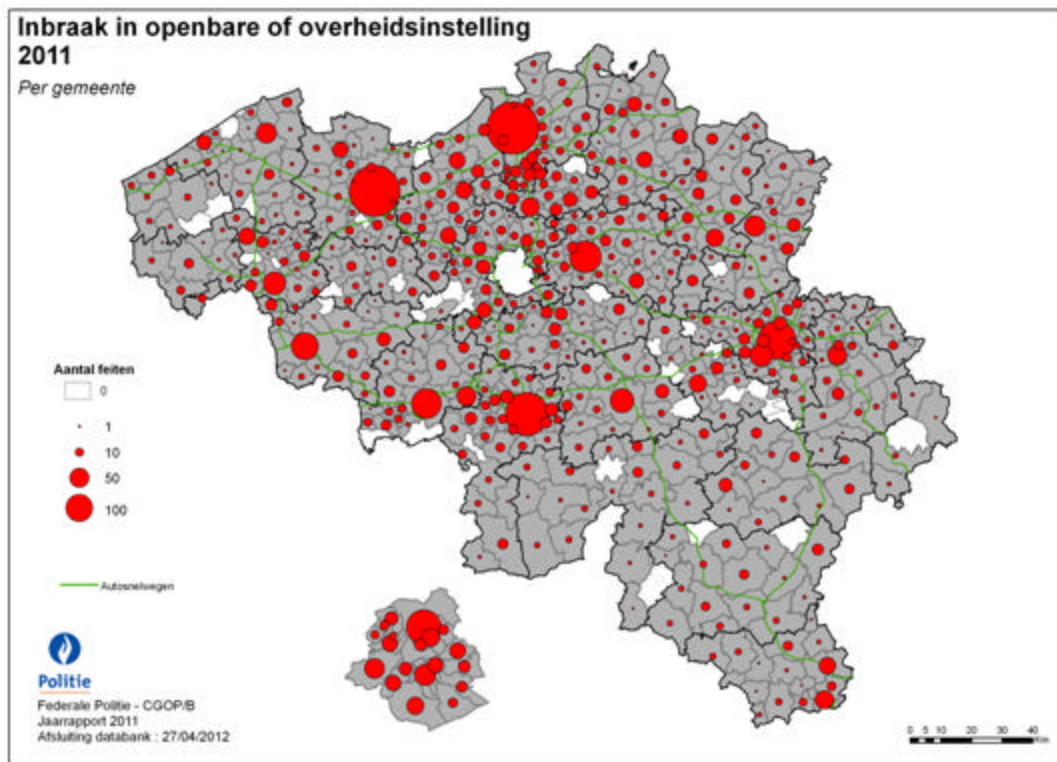
het grondgebied van België 6.921 inbraken in openbare of overheidsinstellingen geregistreerd waarmee ten opzichte van het voorgaande jaar een status-quo wordt gehandhaafd.



Grafiek 18: Inbraak in openbare of overheidsinstelling – verdeling van de geregistreerde feiten op nationaal niveau voor de periode 2000-2011

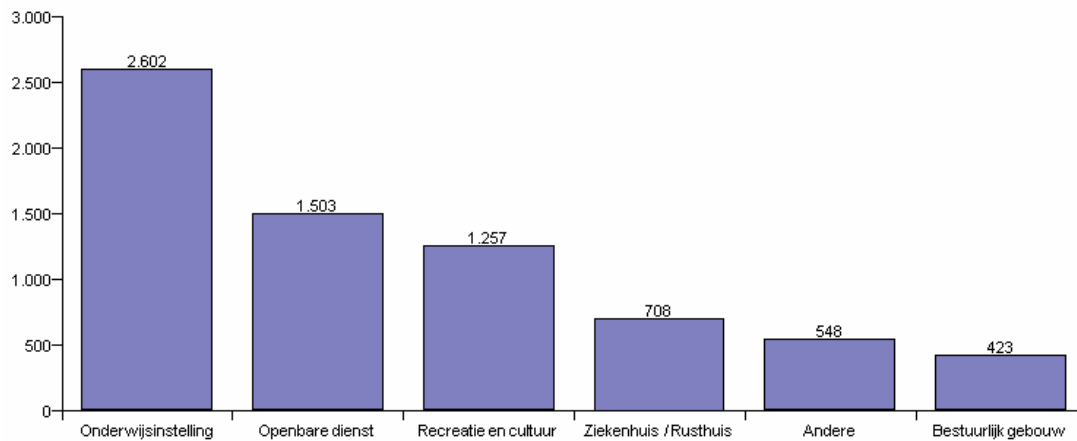
De dieven gaan bij dit type van inbraken vooral op zoek naar geld, computers en multimediamateriaal.

Uit onderstaande kaart kunnen we aflezen dat het zwaartepunt van deze problematiek gelegen is in de 5 grote Belgische steden.



Kaart 4: Inbraak in openbare of overheidsinstellingen – aantal geregistreerde feiten per gemeente voor het pleegjaar 2011

Zoals blijkt uit onderstaande tabel³⁷ zijn scholen de meest geïsoleerde gebouwen in het kader van inbraken in openbare of overheidsinstellingen. De reden hiervoor ligt vooral in de toegankelijkheid van scholen. Scholen zijn immers vaak open, niet ommuurd en hebben diverse toegangswegen. Ook de aanwezigheid van computermateriaal maakt van scholen een kwetsbaar doelwit.³⁸



Grafiek 19: Inbraak in openbare of overheidsinstelling – verdeling van de geregistreerde feiten naargelang het type gebouw op nationaal niveau voor het pleegjaar 2011

Leeswijzer: in 2011 werden er 2.602 inbraken geregistreerd in onderwijsinstellingen.

2.1.3. Diefstal met geweld

Wat betreft de diefstallen die werden gepleegd met geweld wordt een onderscheid gemaakt tussen 'diefstal gewapenderhand' (waarbij de daders wapens gebruikt hebben, dit kunnen zowel vuurwapens als blanke wapens zijn) en 'diefstal met geweld zonder wapen'. In 2011 werden in België 27.095 diefstallen met geweld gepleegd, in meer dan 20% van de gevallen betrof het een diefstal gewapenderhand.

Met 'geweld' wordt bedoeld dat de dader geweld of bedreiging heeft gebruikt. 'Geweld' zijn daden van fysieke dwang gepleegd op personen.³⁹ Het ingooien van een ruit bijvoorbeeld wordt dus niet begrepen als zijnde geweld. 'Bedreiging' zijn alle middelen van morele dwang door het verwekken van vrees voor een dreigend kwaad. Met 'wapen' wordt bedoeld 'alle toestellen, werktuigen, gereedschappen of andere snijdende, stekende of kneuzende voorwerpen die men heeft ter hand genomen om te doden, te verwonden of te slaan, zelfs indien men er geen gebruik van heeft gemaakt'.⁴⁰

Nagenoeg 60% van de diefstallen met geweld wordt gepleegd op de openbare weg die kwetsbaar is omwille van het gebrek aan (technisch of fysiek) toezicht. Door de grote bevolkingsconcentraties worden vooral winkelstraten, uitgaansbuurten en toeristische trekpleisters geïsoleerd. Ook kleinere handelszaken zijn kwetsbaar gezien deze vlot toegankelijk zijn en er vaak een gebrek is aan zowel interne als externe controle, onder meer onder de vorm van alarmsystemen of bewakingsagenten.⁴¹

³⁷ Er dient opgemerkt te worden dat voor elk afzonderlijk feit meerdere bestemmingen plaats kunnen worden geregistreerd. In deze tabel wordt rekening gehouden met alle pleegplaatsen die aan een bepaald feit zijn gekoppeld. De aantallen die gepresenteerd worden in deze tabel mogen niet opgeteld worden.

³⁸ Bron: Nationaal Politieel Veiligheidsbeeld 2011

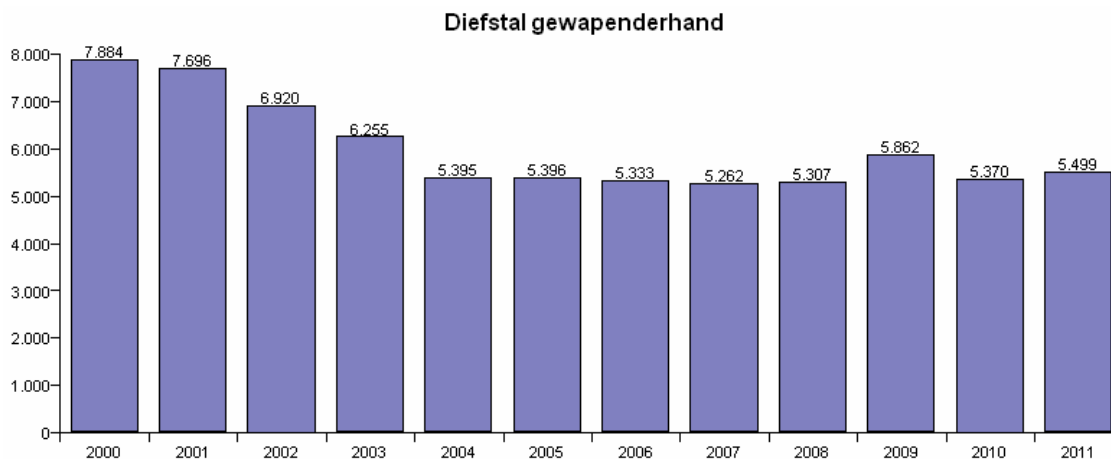
³⁹ SWB art. 483

⁴⁰ SWB art. 135

⁴¹ Bron: Nationaal Politieel Veiligheidsbeeld 2011

- **Diefstal gewapenderhand (C.F.)**

Diefstal gewapenderhand, dat als prioritair criminaliteitsfenomeen is opgenomen in het Nationaal Veiligheidsplan 2012-2015, kende, na een vrij stabiele evolutie tussen in de periode 2004-2008, opnieuw een heropleving in 2009 met een stijging van meer dan 10%. Deze plotse heropleving werd in 2010 onmiddellijk teniet gedaan zodat het aantal registraties dienaangaande zich weer op haar 'normale' niveau bevond. Ten opzichte van 2010 noteren we momenteel opnieuw een lichte stijging van 2,4%. Voor meer dan 1/5^{de} van de feiten inzake diefstal gewapenderhand die in 2011 werden gepleegd, is minstens 1 verdachte gekend bij de politiediensten.



Grafiek 20: Diefstal gewapenderhand – verdeling van de geregistreerde feiten op nationaal niveau voor de periode 2000-2011

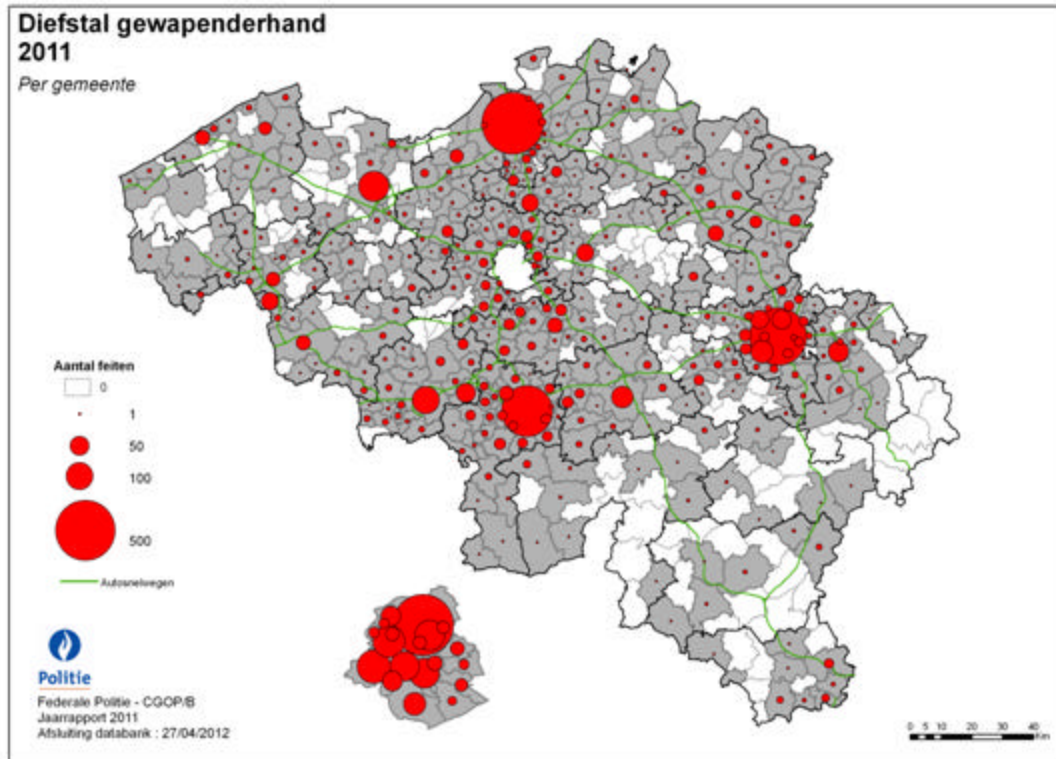
Het afgelopen decennium werden structurele maatregelen genomen door enkele beroepsgroepen die te lijden hadden onder deze problematiek, dit teneinde hun kwetsbaarheid te verminderen. Enkele voorbeelden hiervan zijn:⁴²

- De grondige hervorming van de betaling van de pensioenen aan huis, wat een invloed had op het aantal overvallen op postbodes.
- De politie-escortes van geldtransporten.
- De banksector nam, via een federale samenwerking met de ordediensten, maatregelen op het gebied van versterking van hun infrastructuur alsook op het gebied van de sensibilisering van haar personeel om gepast te kunnen reageren op de werkwijze van deze criminelen.
- De ziekenfondsen hebben ervoor gekozen niet langer meer geld in de kassa's van hun bureaus te bewaren

Geld en GSM's zijn de meest geviseerde objecten bij diefstal gewapenderhand en diefstal met geweld zonder wapen. Bij respectievelijk 2.741 (49,8%) en 7.679 (35,6%) feiten dienaangaande werd er geld gestolen.

Volgende kaart geeft een meer diepgaand beeld betreffende de geografische spreiding van de geregistreerde diefstallen gewapenderhand.

⁴² Bron: Federale Gerechtelijke Politie– Dienst Diefstallen Gewapenderhand



Kaart 5: Diefstal gewapenderhand – aantal geregistreerde feiten per gemeente voor het pleegjaar 2011

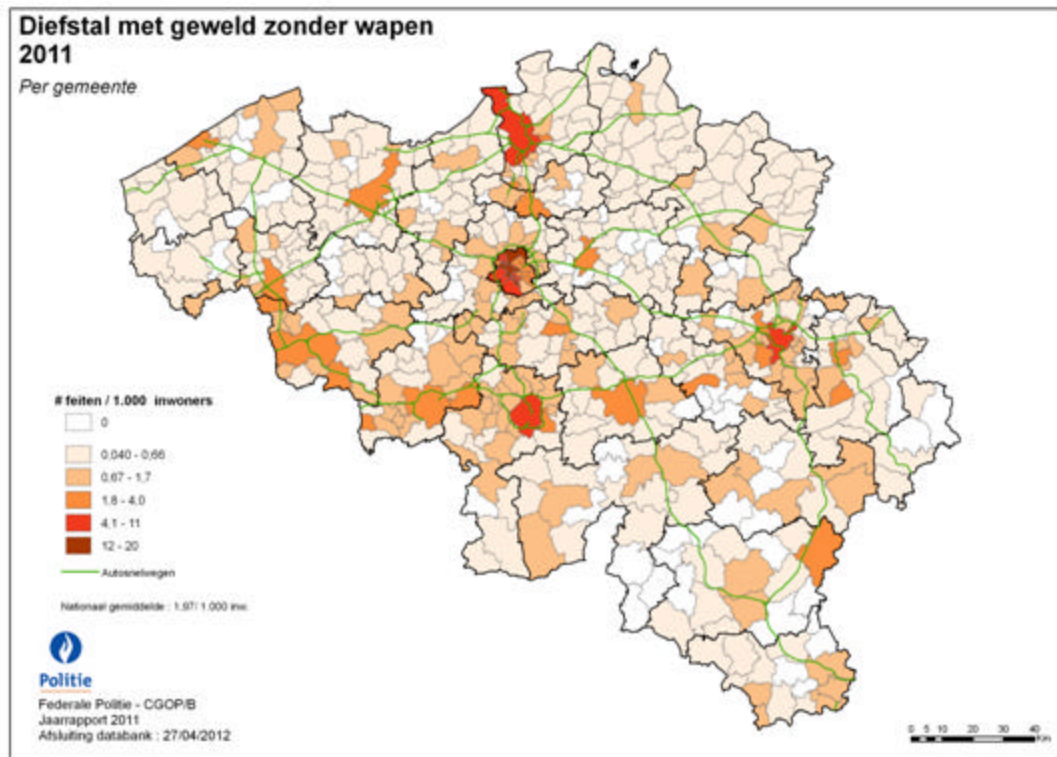
- **Diefstal met geweld zonder wapen (C.F.)**

Wat de diefstallen met geweld zonder wapen betreft kunnen we uit onderstaande grafiek aflezen dat vooral de stijging die we momenteel vaststellen in vergelijking met 2010 (+17%) als zorgwekkend beschouwd dient te worden zeker gezien het aantal registraties dienaangaande tijdens de voorgaande jaren redelijk stabiel leek. Hiermee bevinden we ons op dit ogenblik terug op het niveau van 2003. Voor meer dan 15% van de feiten die in 2011 werden gepleegd, is minstens 1 verdachte geïdentificeerd bij de politiediensten.



Grafiek 21: Diefstal met geweld zonder wapen – verdeling van de geregistreerde feiten op nationaal niveau voor de periode 2000-2011

Onderstaande kaart geeft een meer diepgaand beeld betreffende de geografische spreiding van de geregistreerde diefstallen met geweld zonder wapen.



Kaart 6: Diefstal met geweld zonder wapen – aantal geregistreerde feiten per 1.000 inwoners per gemeente voor het pleegjaar 2011

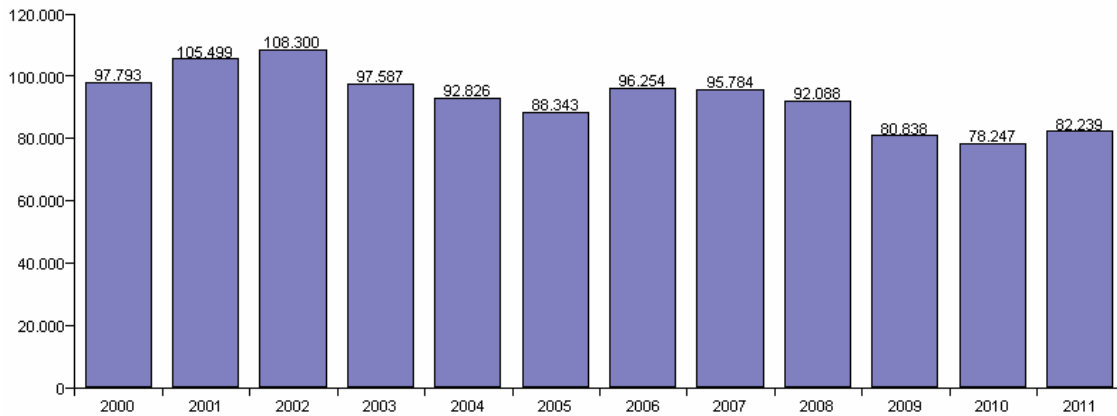
2.1.4. Diefstal uit auto

Wat betreft de diefstallen uit voertuigen wordt het onderscheid gemaakt tussen twee vormen zijnde een algemene vorm die alle feiten omvat (diefstal uit of aan een voertuig) en een meer specifieke die enkel de sacjackings betreft. Bij een sacjacking uit een auto worden een handtas of een ander voorwerp uit een auto gestolen terwijl de bestuurder of passagier in die auto zitten, vaak gebeurt dit aan verkeerslichten wanneer de auto stilstaat.

- **Diefstal uit of aan voertuig (C.F.)**

Diefstal uit of aan voertuigen is een van de meest geregistreerde criminaliteitsvormen met bijna 110.000 registraties in 2002. Sinds 2006 vertoont dit fenomeen echter een continue dalende tendens met nog 78.247 registraties in 2010. In 2011 moeten we echter vaststellen dat met deze evolutie wordt gebroken, ten aanzien van 2010 noteren we momenteel immers opnieuw een stijging van iets meer dan 5%. Zoals ongetwijfeld verwacht kon worden, ligt het ophelderingspercentage betreffende diefstallen uit of aan voertuigen aan de lage kant. Voor amper 3,5% van de feiten die in 2011 dienaangaande werden geregistreerd, is minstens 1 verdachte geïdentificeerd bij de politiediensten.

Diefstal uit of aan voertuig



Grafiek 22: Diefstal uit of aan voertuig – verdeling van de geregistreerde feiten op nationaal niveau voor de periode 2000-2011

Uit de Veiligheidsmonitor 2008-2009 blijkt dat er in slechts 58,22% van de gevallen aangifte wordt gedaan van een diefstal uit een auto.

Diefstallen uit of aan een voertuig vinden hoofdzakelijk plaats langs de openbare weg of op parkings in open lucht, met andere woorden zeer toegankelijke plaatsen zonder fysieke beveiliging, met goede vluchtmogelijkheden en meestal zonder controle. Ook parkeergarages kennen deze voordelen in zekere mate, hoewel er meestal (camera)toezicht is.⁴³

Uit de top vijf van de meest gestolen voorwerpen⁴⁴ (op basis van het aantal feiten) blijkt momenteel duidelijk dat in het bijzonder GPS-toestellen erg geliefd zijn bij dieven. Vroeger waren dieven vooral gefocust op autoradio's maar door de integratie ervan in de auto zelf, is dit aandeel sterk afgenomen (waarschijnlijk zal het de GPS-toestellen ook zo vergaan). De overige voorwerpen zijn allemaal gerelateerd aan de inhoud van gestolen portefeuilles. Mogelijk worden al die zaken apart geregistreerd bij de aangifte van het feit.

	2011
1. GPS	13.516
2. identiteitskaart /paspoort	10.188
3. geld	9.957
4. bankkaart /kredietkaart	9.270
5. rijbewijs	9.157

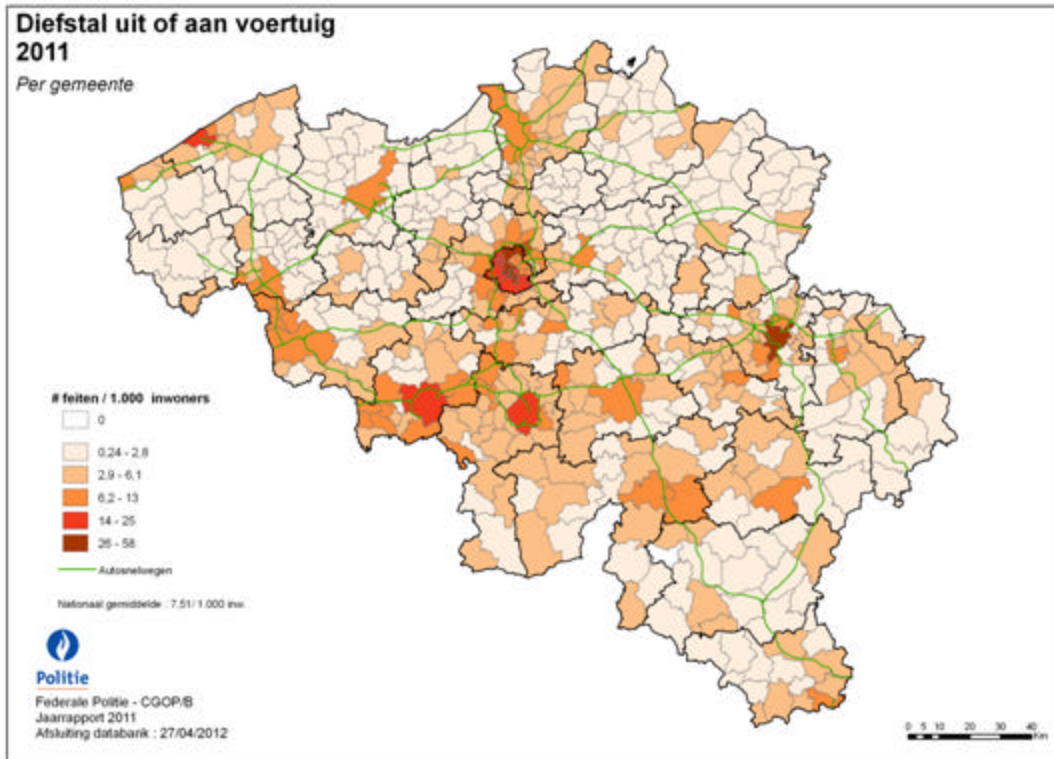
Tabel 8 Diefstal uit of aan voertuig – aantal geregistreerde feiten waarbij een voorwerp (top 5) werd gestolen op nationaal niveau voor het pleegjaar 2011

Leeswijzer: in 2011 werden er 13.516 feiten inzake diefstal uit of aan een voertuig geregistreerd waarbij een GPS gestolen werd.

Volgende kaart geeft een meer diepgaand beeld betreffende de geografische spreiding van de geregistreerde diefstallen uit of aan een voertuig

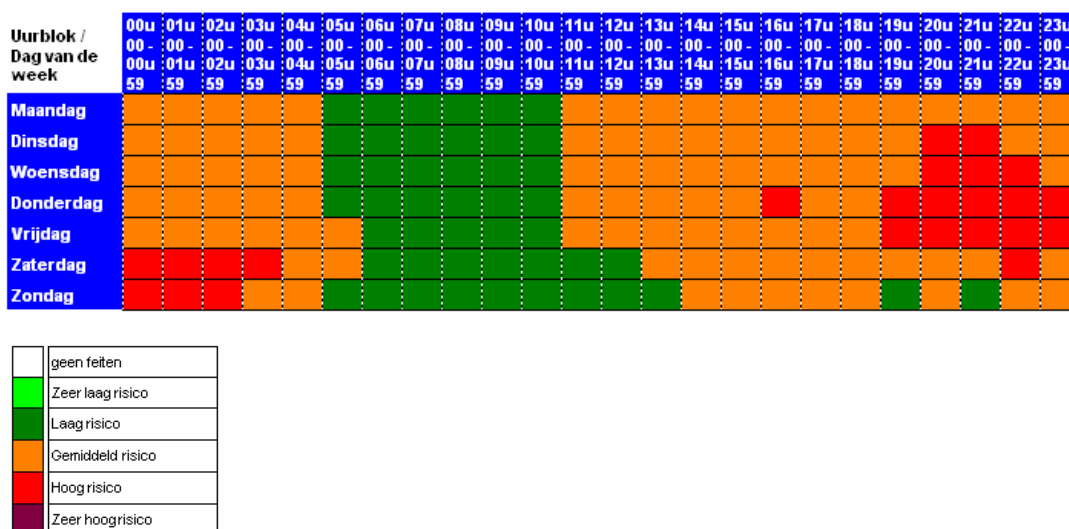
43 Bron: Nationaal Politieel Veiligheidsbeeld 2011

44 Hierbij dient opgemerkt te worden dat bij eenzelfde diefstal aan of uit een auto meerdere voorwerpen gestolen kunnen worden. De aantallen die in deze tabel worden gepresenteerd mogen dus niet opgeteld worden.



Kaart 7: Diefstal uit of aan voertuig – aantal geregistreerde feiten per 1.000 inwoners per gemeente voor het pleegjaar 2011

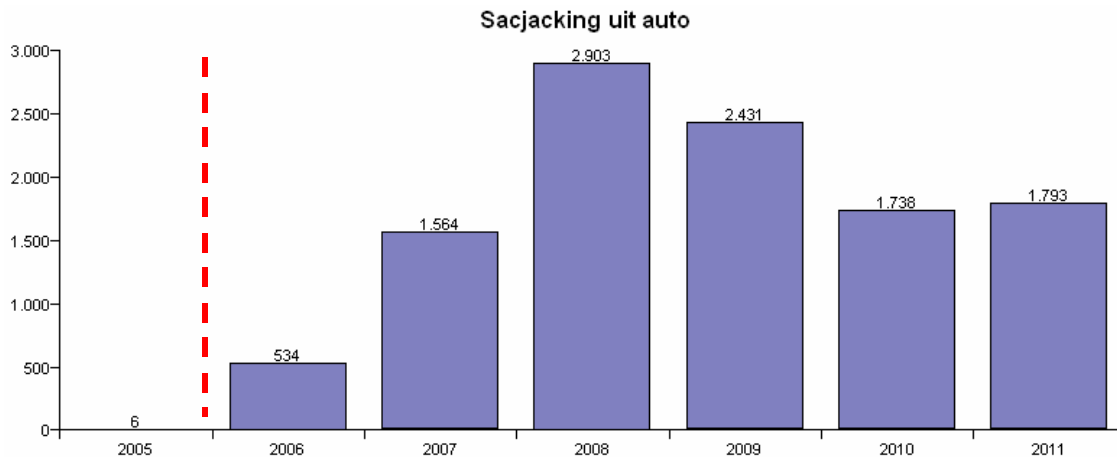
Wanneer we tenslotte gaan kijken naar de proportionele tijdsverdeling van de diefstallen uit of aan voertuigen zien we dat het zwaartepunt van dergelijke inbreuken op weekdays – met uitzondering van maandag – gelegen is tijdens de avond tussen 20u00 en 22u59. Tijdens het weekend verplaatst dit zwaartepunt zich naar het holst van de nacht. De periode tussen 05u00 en 10u59 draagt, doorheen de volledige week, een laag risico met zich mee.



Grafiek 23: Diefstal uit of aan een voertuig – proportionele tijdsverdeling van het aantal geregistreerde feiten op nationaal niveau voor het pleegjaar 2011

- **Sacjacking uit auto (C.F.)**

Sacjacking uit auto is een relatief recent⁴⁵ afgebakende criminele figuur en kende een piek in 2008 met 2.903 registraties. In 2011 is dit aantal teruggebracht tot 1.793 registraties, een daling van meer dan 38% ten opzichte van 2008. Onderstaande evolutie wordt geregeld vastgesteld bij de invoering van een nieuwe criminele figuur. Na een aanvankelijke spectaculaire stijging bereikt het aantal registraties een hoogtepunt om vervolgens te dalen naar haar werkelijk niveau.



Grafiek 24: Sacjacking uit auto – verdeling van de geregistreerde feiten op nationaal niveau voor de periode 2000-2011

Wanneer we naar de geografische spreiding kijken stellen we vast dat het een typisch Brussels fenomeen betreft met een percentageel aandeel van bijna 92% op het geheel van de geregistreerde feiten in 2011. Vlaanderen vertegenwoordigt iets meer dan 6,5% van de feiten, Wallonië ongeveer 1,5%.

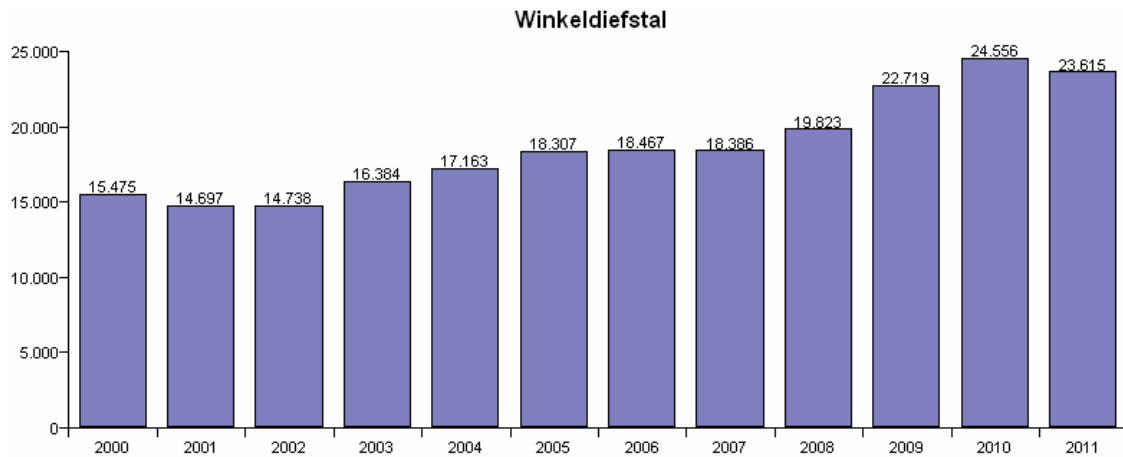
2.1.5. Winkeldiefstal(C.F.)

In 2011 werden er in België 28.615 winkeldiefstallen geregistreerd door de politiediensten.⁴⁶ Dit zijn diefstallen in of aan een winkel, tijdens de openingsuren, van goederen die door die winkel te koop worden aangeboden, door personen die aanzien worden als klanten.

Na een relatief stabiele evolutie tijdens de periode 2005-2007, zien we vanaf 2008 jaar na jaar grote sprongen wat betreft het aantal registraties. In 2011 noteren we voor het eerst opnieuw een daling met bijna 4%. Wat de ophelderingsgraad betreft stellen we vast dat voor bijna 70% van alle winkeldiefstallen die in 2011 werden gepleegd, er minstens 1 verdachte is geïdentificeerd bij de politiediensten. Mogelijk worden feiten van winkeldiefstal in veel gevallen slechts aangegeven wanneer de dader op heterdaad werd betrapt.

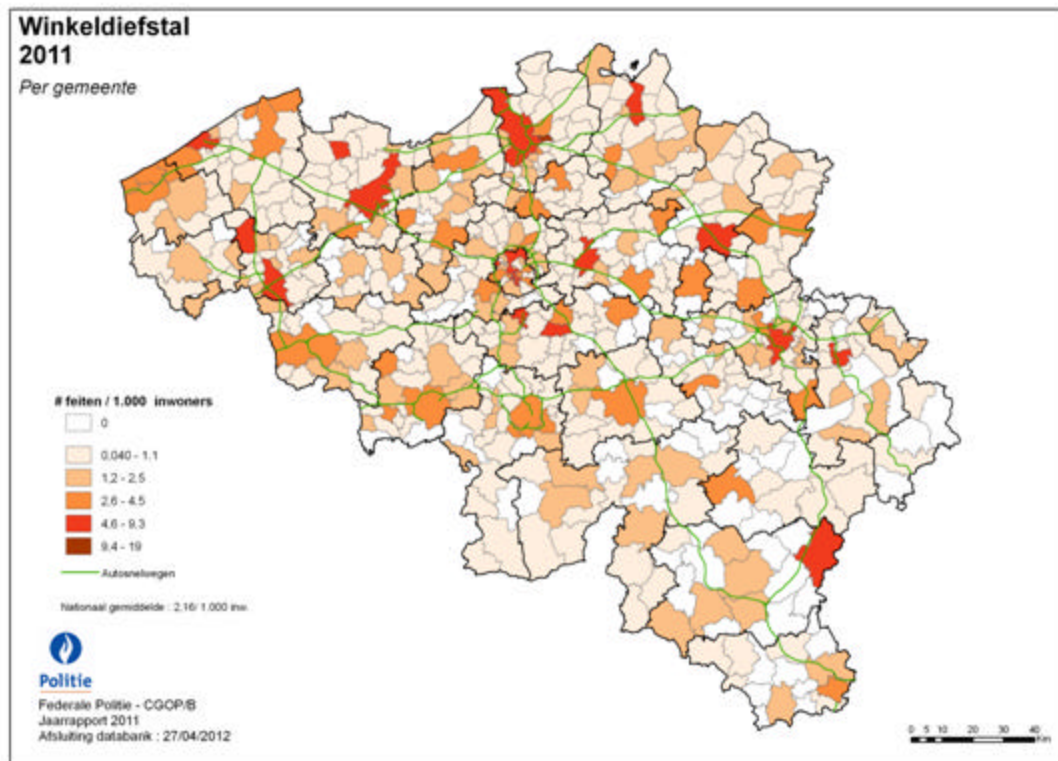
⁴⁵ De specifieke code op basis waarvan een sacjacking wordt geregistreerd werd pas eind 2005 gecreëerd.

⁴⁶ Naast de feiten die door de politiediensten worden geregistreerd, vindt er ook een autonome registratie door de winkels zelf plaats.



Grafiek 25: Winkeldiefstal – verdeling van de geregistreerde feiten op nationaal niveau voor de periode 2000-2011

Onderstaande kaart geeft een meer diepgaand beeld betreffende de geografische spreiding van de door de politiediensten geregistreerde winkeldiefstallen.



Kaart 8: Winkeldiefstal – aantal geregistreerde feiten per 1.000 inwoners per gemeente voor het pleegjaar 2011

De meest kwetsbare plaatsen zijn winkels die we structuurafhankelijk noemen. De structuur, m.a.w. het uitzicht en de organisatie van de winkel (brede deuren die steeds openstaan, type van beveiliging,...) is bepalender dan het aanbod. Dat aanbod is zeer divers en varieert van alledaagse tot waardevolle producten. Het gaat om winkels met een grote verkoopsoppervlakte die vaak over meerdere in- en uitgangen beschikken en waar een grotere bevolkingstoeloop op sommige momenten voor hoge

anonimiteit kan zorgen. Hun kwetsbaarheid is voornamelijk het gevolg van de hoge toegankelijkheid. Toegankelijkheid wordt daarbij ook bepaald door de aanwezigheid van vluchtwegen.⁴⁷

Wat de meest kwetsbare producten betreft wordt een eerste groep gevormd door de "klassiekers" zoals tabak, alcohol, cosmetica, multimedia-items, Zij zijn niet enkel in aantal gestolen goederen maar ook in waarde de koplopers binnen de gestolen producten voor het fenomeen winkeldiefstal. Dat gamma wordt aangevuld met "modegevoelige goederen". Dit zijn producten die vaak gestolen worden voor eigen gebruik om te kunnen voldoen aan maatschappelijke groepsnormen ("must have") b.v. bepaalde merken van sportschoenen, types van smartphones, een bepaald soort speelgoed of game. Deze producten kunnen echter snel hun attractiviteit verliezen en vervangen worden door andere, nieuwe modegevoelige goederen. Een derde groep zijn de "gebruiksgoederen" waarbinnen alle voedingsproducten met uitzondering van alcohol thuishoren. Het stelen voor eigen gebruik zal hier een belangrijke rol spelen.⁴⁸

In concreto kunnen we uit onderstaande tabel concluderen dat winkeldieven het vooral gemunt hebben op kleding en voeding.⁴⁹

	2011
1. kleding	6.485
2. voeding	6.174
3. parfum /schoonheidsproduct	2.542
4. multimedia	1.625
5. juweel /uurwerk	1.396

Tabel 9: Winkeldiefstal – aantal geregistreerde feiten waarbij een voorwerp (top 5) werd gestolen op nationaal niveau voor het pleegjaar 2011

Leeswijzer: in 2011 werden er 6.485 winkeldiefstallen geregistreerd waarbij kleding gestolen werd.

Opmerkelijk is dat veel handelaars geen aangifte meer doen van winkeldiefstal bij de politiediensten, onder meer omdat ze het gevoel hebben dat justitie er toch niets mee aanvangt, maar ook omdat het hen tijd (en dus geld) kost, een rationele afweging dus van de homo economicus.

2.1.6. Metaaldiefstal en werfdiefstal

- **Metaaldiefstal (C.F.)**

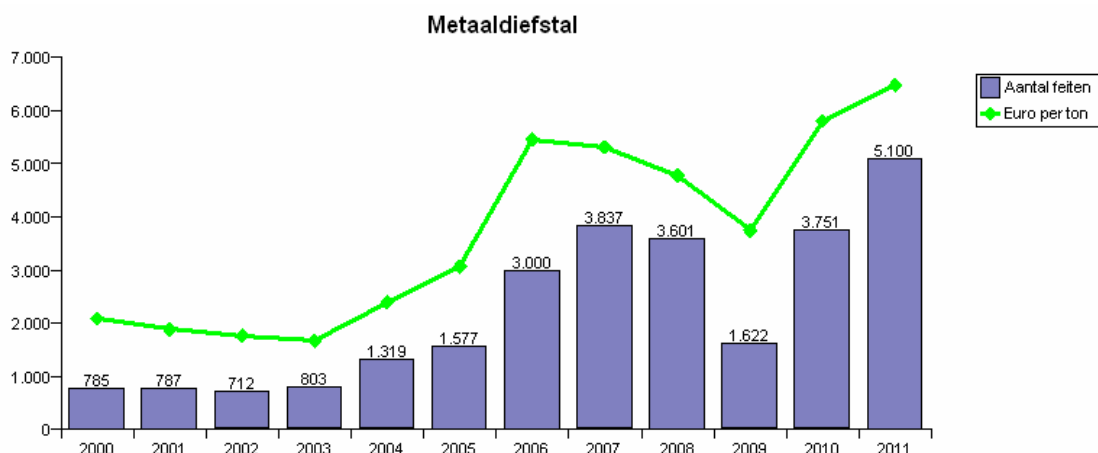
Metaaldiefstal is een diefstal van voorwerpen die uit een bepaald metaal bestaan of waarin metaal verwerkt is. Het doel van de diefstal is niet het voorwerp op zich, maar wel het betrokken metaal dat men tracht te verkopen om alzo via een omweg aan geld te geraken. De metalen worden meestal geheeld via

47 Bron: Nationaal Politieel Veiligheidsbeeld 2011

48 Bron: Nationaal Politieel Veiligheidsbeeld 2011

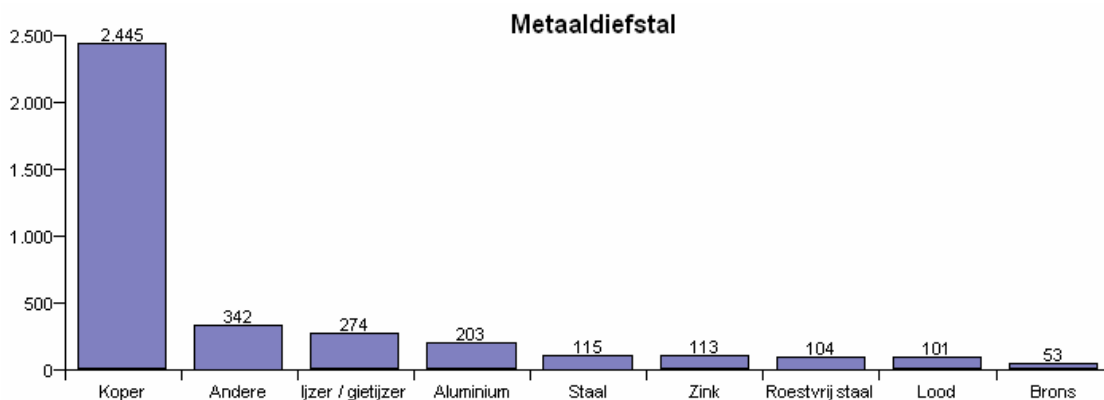
49 Hierbij dient opgemerkt te worden dat bij eenzelfde winkeldiefstal meerdere voorwerpen gestolen kunnen worden. De aantallen die in deze tabel worden gepresenteerd mogen dus niet opgeteld worden.

schroothandelaars in België of in de buurlanden.⁵⁰ In 2011 werden er in België in totaal 5.100 metaaldiefstallen geregistreerd. De sterke daling van metaaldiefstallen in 2009 is, zoals blijkt uit onderstaande grafiek, onder meer te verklaren door een instorting van de koperprijs.⁵¹ De verplichting voor schroothandelaars te registreren wie hun leveranciers zijn heeft de sterke toenames in 2010 en 2011, veroorzaakt door een stijging van de koperprijs niet kunnen voorkomen.⁵² Voor meer dan 12% van de feiten die in 2011 werden gepleegd is minstens 1 verdachte gekend bij de politiediensten.



Grafiek 26: Metaaldiefstal – evolutie van het geregistreerde feiten ten aanzien van de evolutie van de prijs van het koper op nationaal niveau voor de periode 2000-2011

Zoals blijkt uit onderstaande grafiek⁵³ is koper met voorsprong het meest geliefde metaal gevolgd door ijzer/gietijzer en aluminium op plaatsen twee en drie. Bij nagenoeg 48% van de feiten inzake metaaldiefstal werd er koper gestolen. In de klasse 'Andere' zitten onder meer nikkel en tin.



Grafiek 27: Metaaldiefstal – verdeling van de geregistreerde feiten naargelang het soort van metaal op nationaal niveau voor het pleegjaar 2011

Leeswijzer: in 2011 werden er 2.445 metaaldiefstallen geregistreerd waarbij koper gestolen werd.

50 Bron: Federale Gerechtelijke Politie– Dienst Georganiseerde diefstallen – Kunst en Antiek

51 In de grafiek betreft het de gemiddelde jaarprijs van het elektrolytisch koper uitgedrukt in euro/ton – Bron: Agoria

52 Door het KB van 24 januari 2012 is ook de identificatie en registratie van edelmetalen zoals goud en zilver, verplicht geworden.

53 Hierbij dient opgemerkt te worden dat bij eenzelfde metaaldiefstal meerdere soorten metaal gestolen kunnen worden. De aantallen die in deze tabel worden gepresenteerd mogen dus niet opgeteld worden.

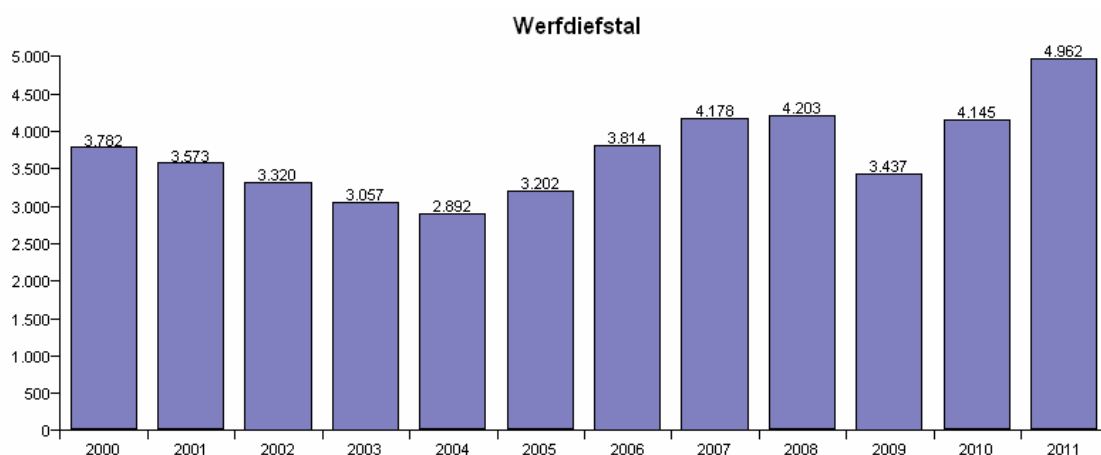
De meest kwetsbare plaats wat betreft metaaldiefstal zijn de bouwerven, die 's nacht vaak onbewaakt achterblijven, en de spoorwegen, welke over grote afgelegen opslagterreinen beschikken die moeilijk te controleren zijn. Volgende tabel⁵⁴ geeft de 10 meest getroffen types van plaatsen.

Top 10 Bestemming pleegplaats	2011
1. Werf / bouwwerf	1.159
2. Spoorweg / spoorwegstation	742
3. Openbare weg	459
4. Fabriek	261
5. Huis / villa	232
6. Industriezone	185
7. Containerpark	176
8. Oprit / erf	114
9. Opslagplaats / bewaarplaats	87
10. Kerk / kapel	86

Tabel 10: Metaaldiefstal – top 10 van de meest getroffen plaatsen op nationaal niveau voor het pleegjaar 2011
Leeswijzer: in 2011 vonden er in België 261 metaaldiefstallen plaats in fabrieken.

- **Werfdiefstal (C.F.)**

Zoals blijkt uit bovenstaande tabel is er een grote verwevenheid tussen de metaal- en werfdiefstallen. Vergelijkbaar met de metaaldiefstallen kennen de werfdiefstallen, waarbij trouwens regelmatig metalen worden gestolen, een enorme toename tijdens de afgelopen twee jaren. Zo bedraagt de stijging tussen 2009 en 2011 maar liefst 44%, wanneer we het huidige cijfer vergelijken met dat van 2010 noteren we een stijging met bijna 20%



Grafiek 28: Werfdiefstal – verdeling van de geregistreerde feiten op nationaal niveau voor de periode 2000-2011

54 Er dient opgemerkt te worden dat voor elk afzonderlijk feit meerdere bestemmingen plaats kunnen worden geregistreerd. In deze tabel wordt rekening gehouden met alle pleegplaatsen die aan een bepaald feit zijn gekoppeld. De aantallen die gepresenteerd worden in deze tabel mogen niet opgeteld worden.

Werfdiefstallen zijn populair bij dieven omdat werven vaak gemakkelijk toegankelijk zijn. Er worden doorgaans wel hekken geplaatst rondom de werf, maar deze zijn gemakkelijk te openen of niet voorzien van een (hang)slot. Open werven (bv. werven langs de openbare weg) zijn erg kwetsbaar op dit vlak. Klein materieel wordt vaak gestolen door toevallige voorbijgangers die het materieel zien liggen vanaf de straat of door personen die de werf betreden omdat de hekken openstonden, wat uitnodigend kan werken. De diefstallen vinden meestal plaats wanneer de bouwwerf verlaten is en er dus geen bewaking of toezicht is op de werven. Ook het gebrek aan sociale controle speelt een rol bij de mate van kwetsbaarheid van werven. Bovendien valt er op de werven vaak een interessante buit te rapen.

Daarnaast speelt de mate van beveiliging van de werf een belangrijke rol. Deze beveiliging kan verschillende vormen aannemen en kan meer of minder grondig gebeuren. Zo kan de werf voorzien zijn van een alarminstallatie, het losliggende materiaal (kabels, grondstoffen, werkmaterieel, ...) kan worden opgeborgen, zwaar materiaal (kranen, stroomverdelers, ...) kan worden verankerd... Het spreekt voor zich dat onbeveiligde werven kwetsbaarder zijn dan de werven waar er wel gekozen wordt voor (extra) beveiliging, ook al zijn deze afgesloten door middel van hekken.

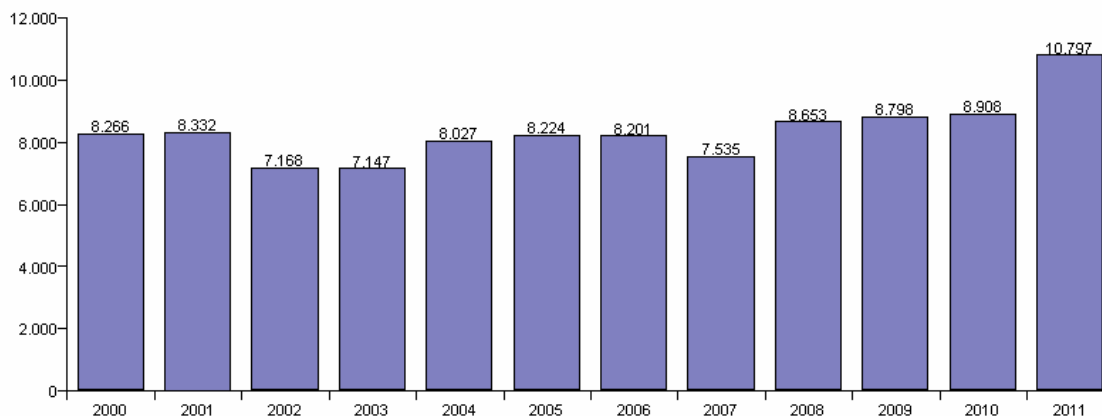
Op een werf zijn vaak erg interessante zaken te vinden. Werfvoertuigen blijken heel erg kwetsbaar te zijn voor werfdiefstallen. In de eerste plaats omwille van de grote geldelijke waarde van deze voertuigen. De prijs van een werfvoertuig gaat van 50.000 € voor kleine voertuigen, tot meer dan 250.000 € voor middelgrote en grote werfvoertuigen. Werfvoertuigen hebben daarenboven een erg hoge waarde op de illegale markt. Ze zijn erg in trek in de voormalige Oostbloklanden die in volle opbouw zijn. Uiteraard vergt het stelen van een werfvoertuig een degelijke organisatie die niet in het bereik ligt van elke dader(groep). Ook werktuigen met motor of perslucht (boormachines, elektrische zagen, pneumatische hamers, stroomverdelers...) zijn kwetsbaar omwille van dezelfde redenen, zij het in iets mindere mate. Anderzijds zijn deze voorwerpen over het algemeen ook kleiner en dus makkelijker mee te nemen. Ze vereisen bijgevolg niet zo veel organisatie van de daders.⁵⁵

2.1.7. Diefstal met list (C.F.)

Een ander markant gegeven in de huidige criminaliteitsstatistieken is de plotse toename van het aantal registraties betreffende diefstal met list. Het betreft bijvoorbeeld diefstallen die werden gepleegd door personen die zich toegang tot een woning verschaffen op basis van een valse identiteit (bv. vertegenwoordiger van de water- of elektriciteitsmaatschappij) of een smoes (bv. dringend gebruik van het toilet). In 2011 werden 10.797 diefstallen met list geregistreerd waarmee een stijging van meer dan 21% werd gerealiseerd ten aanzien van het voorgaande jaar. Wat de ophelderingsgraad betreft stellen we vast dat voor bijna 15% van alle diefstallen met list die er in 2011 werden gepleegd, minstens 1 verdachte is geïdentificeerd bij de politiediensten.

55 Bron: Nationaal Politieel Veiligheidsbeeld 2011

Diefstal met list

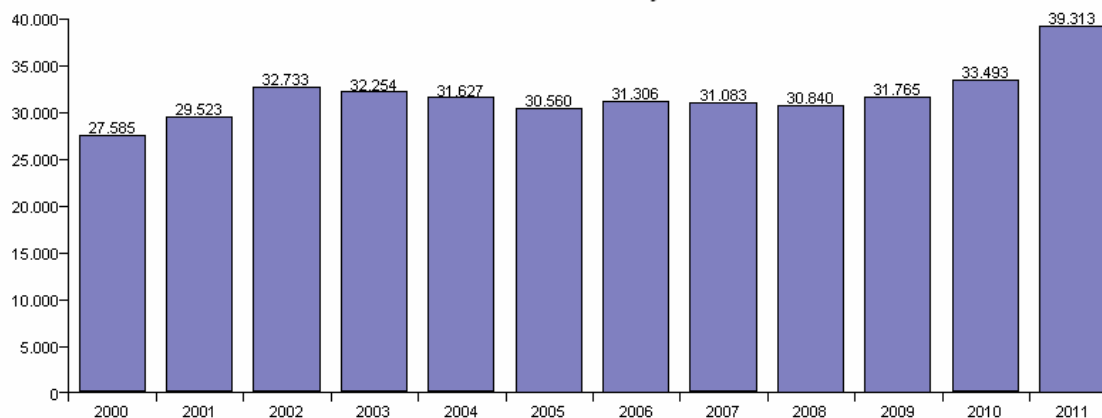


Grafiek 29: Diefstal met list – verdeling van de geregistreerde feiten op nationaal niveau voor de periode 2000-2011
Bejaarden vormen vaak het slachtoffer van dergelijke misdrijven gezien zij vaak nog geld en juwelen in huis hebben. Met behulp van een list verschaft de dader zich toegang tot de woning om er vervolgens met een aantal waardevolle stukken van door te gaan. De plotse toename van dit fenomeen resulteerde in een uitgebreide preventiecampagne die in juni 2012 werd opgestart door de Federale Overheidsdienst Binnenlandse Zaken en die zich met name richt op de seniorenbevolking.

2.1.8. Zakkenrollerij (C.F.)

Zakkenrollerij wordt gedefinieerd als een heimelijke diefstal zonder geweld en zonder verzwarende omstandigheden, op een publieke of semi-publieke plaats, van een voorwerp dat het slachtoffer bij of op zich draagt. In 2011 werd er een recordaantal feiten van zakkenrollerij geregistreerd waarmee zich een stijging van meer dan 17% voltrekt ten aanzien van 2010.

Zakkenrollerij



Grafiek 30: Zakkenrollerij – verdeling van de geregistreerde feiten op nationaal niveau voor de periode 2000-2011

Wat de meest kwetsbare locaties vertrekt, werden in het Nationaal Politieel Veiligheidsbeeld 2011 volgende plaatsen weerhouden:

- Grote/Internationale spoorwegstations. Meer bepaald de spoorwegstations van Brussel-Zuid, Brussel-Centraal, Brussel-Noord, Antwerpen-Centraal, Luik-Guillemins en Gent-Sint-Pieters.

- Markten en winkelstraten.
- Grote metrostations. Volgens een analyse van gauwdiefstallen scoren volgende Brusselse metrostations het hoogst qua aantal gauwdiefstallen: Beurs, De Brouckère, Rogier, Kunst-Wet en Schuman.
- Openbaar vervoer. Onder openbaar vervoer wordt begrepen: de treinen, trams, metro en bussen. Het gaat hier wel degelijk enkel over de rijtuigen zelf.
- Drank- en eetgelegenheden.
- Warenhuizen/winkels.

2.2. Beschadiging van eigendom (G.I.)

In 2011 werden er in België 123.027 feiten geregistreerd inzake de beschadiging van eigendom. Met een aandeel van 11,4% vormt deze hoofdrubriek daarmee de tweede grootste groep binnen de criminaliteitsstatistieken. Per 1.000 inwoners werden er in België meer dan 11 feiten van beschadiging van eigendom geregistreerd.

	2011	Percentage
Vandalisme	100.959	82,06 %
Brandstichting en vernieling door ontploffing	11.237	9,13 %
Vernieling, onbruikbaarmaking, beschadiging	10.831	8,80 %
Totaal:	123.027	100,00 %

Tabel 11: Beschadiging van eigendom – aantal geregistreerde feiten, opgesplitst in klassen, op nationaal niveau voor het pleegjaar 2011

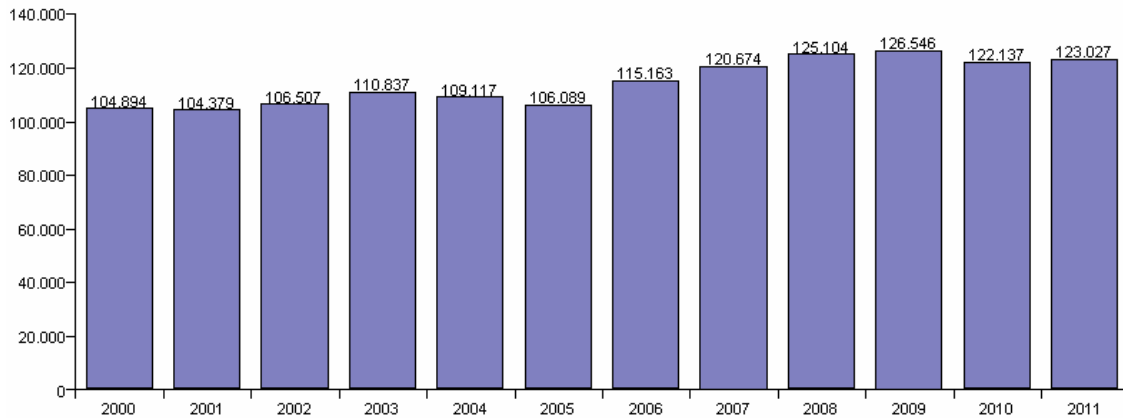
Vandalisme neemt met meer dan 82% van de feiten het leeuwendeel voor z'n rekening binnen deze hoofdrubriek en wordt gedefinieerd als het opzettelijk vernielen, onbruikbaar maken of beschadigen van andermans goederen (private of collectieve), zonder dat de vernielers het oogmerk heeft er een materieel voordeel uit te halen (irrationeel, zinloos). Vandalisme kan gebeuren zowel op roerende goederen (bv. voertuigen) als op onroerende goederen (bv. graffiti op gebouwen). Vandalisme komt echter niet als dusdanig voor in het Strafwetboek.

Het subtiele verschil met vernieling, onbruikbaarmaking en beschadiging is gelegen in de zin die aan een dergelijk feit wordt gegeven. Wanneer een feit totaal zinloos is en de persoon handelt zonder de intentie enig materieel voordeel te verwerven spreekt men van vandalisme. Wanneer men echter middels de daad enig gewin nastreeft, spreekt men van vernieling. Hierbij dient opgemerkt te worden dat onopzettelijke feiten inzake vernieling niet strafbaar zijn.

Brandstichting tenslotte betreft de situatie waarbij goederen door vuur beschadigd of vernietigd worden. Dit omvat ook de vernieling door ontploffing. Dit kan zowel opzettelijk als onopzettelijk gebeuren.

De globale categorie 'Beschadiging van eigendom' bereikt, zoals blijkt uit onderstaande grafiek, een hoogtepunt in 2009 met meer dan 126.000 registraties. Ten aanzien van dit piekjaar noteren we in 2011 echter opnieuw een daling met bijna 3%. Ten opzichte van 2010 manifesteert zich momenteel een kleine stijging van 0,7%.

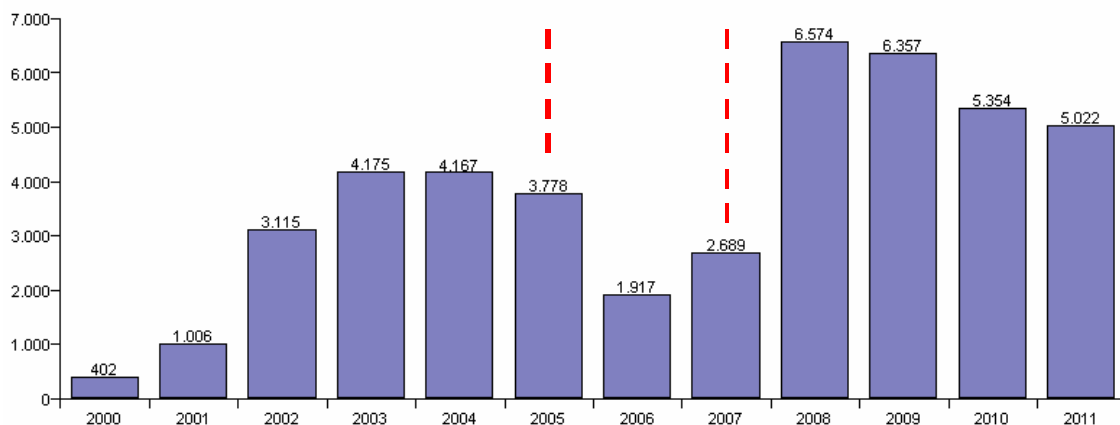
Beschadigen van eigendom



Grafiek 31: Beschadiging van eigendom – verdeling van het aantal geregistreerde feiten op nationaal niveau voor de periode 2000-2011

Wat betreft de beschadiging van eigendom zouden we er graag één specifiek detail willen uitlichten omdat dit duidelijk het effect van de wetgeving op de criminaliteitsstatistiek illustreert. De criminele figuur 'Graffiti' werd aanvankelijk strafbaar gesteld mits de "Besluitwet van 29 december 1945 houdende het verbod tot het aanbrengen van opschriften op den openbaren weg". Deze besluitwet werd echter afgeschaft door de GAS-wet⁵⁶ die ingang vond op 1 april 2005. Door de Wet van 25 januari 2007 werd graffiti echter opnieuw ingeschreven in het Strafwetboek (inwerkingtreding: 2 maart 2007).⁵⁷ Pas eind 2007 werden de nieuwe corresponderende misdrijfcodes actief op basis waarvan de politiediensten desbetreffende feiten kunnen registreren. Een onderbreking in de cijfers over de jaren heen zal dus merkbaar zijn zoals blijkt uit volgende grafiek (de veranderde wetgeving wordt aangegeven door de rode stippellijn).

Graffiti



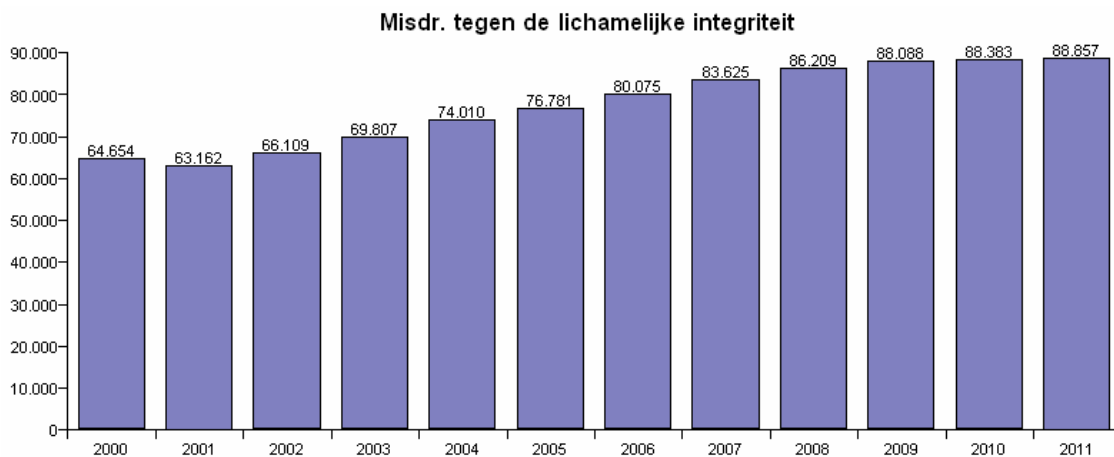
Grafiek 32: Graffiti – verdeling van het aantal geregistreerde feiten op nationaal niveau voor de periode 2000-2011

⁵⁶ Gemeentelijke Administratieve Sancties.
⁵⁷ SWB art.534bis

2.3. Misdrijven tegen de lichamelijke integriteit (G.I.)

De misdrijven tegen de lichamelijke integriteit⁵⁸ vormen met een aandeel van meer dan 8% in 2011 de derde groep binnen de criminaliteitsstatistieken maar bevatten in tegenstelling tot de vorige publicatie van dit jaarrapporten niet langer de feiten betreffende verkrachting en aanranding van de eerbaarheid. Deze twee inbreuken werden samen met de misdrijven tegen de seksuele moraal ondergebracht in de nieuwe rubriek 'Zedenmisdrijven' die we in het volgend punt nader zullen belichten.

Dagelijks worden er in België – afgaand op de politiestatistieken – meer dan 243 misdrijven tegen de lichamelijke integriteit gepleegd. Wanneer we met behulp van onderstaande grafiek de evolutie doorheen de tijd bestuderen van de misdrijven tegen de lichamelijke integriteit, dienen we vast te stellen dat het aantal registraties doorheen de tijd een nagenoeg continu stijgend verloop kent met toch een zekere mate van stabiliteit tijdens de laatste drie jaren.



Grafiek 33: Misdrijven tegen de lichamelijke integriteit – verdeling van het aantal geregistreerde feiten op nationaal niveau voor de periode 2000-2011

- **Opzettelijke slagen en verwondingen (G.I.)**

De gerechtelijke inbreuk 'opzettelijke slagen en verwondingen'⁵⁹ vormen, met een percentueel aandeel van meer dan 87%, de grootste groep binnen het geheel van de misdrijven tegen de lichamelijke integriteit.

	2011	Percentage
Opzettelijke slagen en verwondingen	77.757	87,51 %
Andere	10.057	11,32 %
Moord en doodslag	1.043	1,17 %
Totaal:	88.857	100,00 %

Tabel 12: Misdrijven tegen de lichamelijke integriteit – aantal geregistreerde feiten, opgesplitst in klassen, op nationaal niveau voor het pleegjaar 2011

58 In de klasse 'Andere' zitten onder meer feiten inzake schuldig verzuim en onopzettelijke misdrijven tegen de lichamelijke integriteit.

59 SWB art.398

Een 'slag' is een stoot of schok (bv. iemand tegen de grond duwen), een 'wonde' is er vanaf dat er een letsel, extern of intern, is (bv. een bloedingstorting of een snee). De slagen of verwondingen moeten opzettelijk zijn toegebracht aan een andere persoon, ze moeten dus met andere woorden wetens en willens zijn gepleegd.

Zoals blijkt uit onderstaande tabel kunnen opzettelijke slagen en verwondingen zowel binnen als buiten de familie plaatsvinden. Nagenoeg 1/3^{de} van de registraties betreffende opzettelijke slagen en verwondingen werd gepleegd binnen de familiale sfeer.

	2011	Percentage
Opz. slagen en verwondingen buitenfamilie	52.850	67,97 %
Opz. slagen en verwondingen binnenfamilie	24.907	32,03 %
Totaal:	77.757	100,00 %

Tabel 13: Opzettelijke slagen en verwondingen – aantal geregistreerde feiten, opgesplitst naargelang al dan niet gepleegd in familiaal verband, op nationaal niveau voor het pleegjaar 2011

- **Intrafamiliaal geweld (C.F.)**

De feiten die werden gepleegd in familiaal verband betreffen vaak partnergeweld. De basis voor de rapportage met betrekking tot intrafamiliaal geweld (IFG) wordt gelegd in de gemeenschappelijke omzendbrieven⁶⁰ van het College van Procureurs-generaal en de toenmalige minister van justitie, die dit fenomeen als prioritair bestempelt en een goede registratie dienaangaande vraagt. Binnen deze omzendbrieven wordt intrafamiliaal geweld gedefinieerd als 'iedere vorm van fysiek, seksueel, psychisch of economisch geweld tussen leden van eenzelfde familie, ongeacht hun leeftijd'. Wat die familieband betreft wordt er zowel binnen de omzendbrieven als binnen de criminaliteitsstatistieken een onderscheid gemaakt tussen intrafamiliaal geweld binnen het koppel, tegen afstammelingen en tegen andere leden. Binnen het kader van de misdrijven tegen de lichamelijke integriteit beperken we onze bespreking tot de meest voorkomende vorm van fysisch intrafamiliaal geweld, met name deze binnen het koppel.

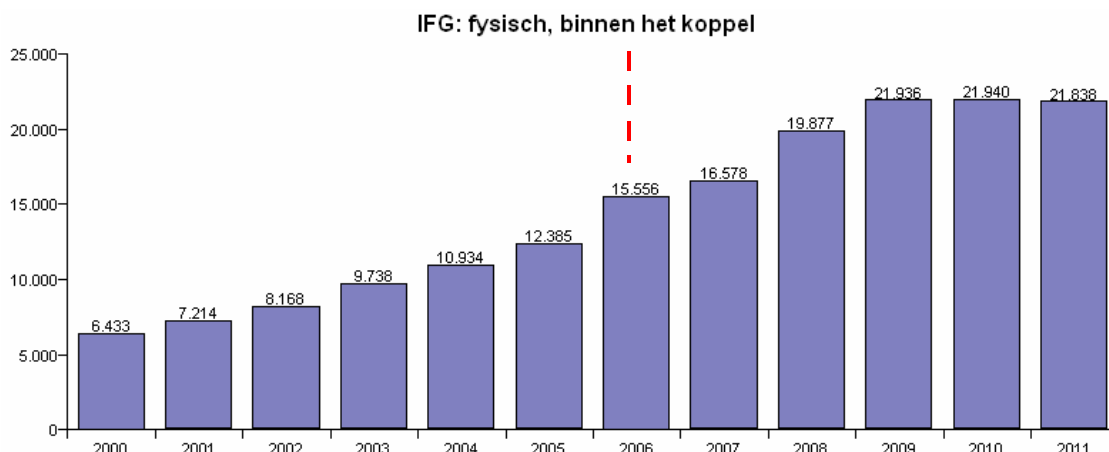
Fysisch intrafamiliaal geweld binnen het koppel⁶¹ betreft iedere vorm van fysiek geweld (slagen en verwondingen, doodslag, vergiftiging van voedingswaren,...) binnen het koppel (zowel partner als ex-partner, zowel gehuwd als ongehuwd,...).

Na een jarenlange durende stijgende evolutie manifesteert er zich de laatste drie jaren een status-quo wat betreft het aantal registraties. Ten aanzien van 2010 noteren we momenteel een lichte daling met 0,5%. Ten aanzien van 2006, het jaar waarin de omzendbrieven werd uitgevaardigd, bedraagt de stijging momenteel nog steeds 40%. Deze sterke stijging is mogelijk te wijten aan een groeiend bewustzijn dat dergelijke feiten niet thuishoren in een relatie.

Intrafamiliaal geweld wordt vaak opgemerkt bij gezinnen waar er een complexere, samengestelde problematiek aanwezig is, met o.a. alcoholverslaving van de ouders, moeilijke opvoedingssituatie bij de kinderen, werkloosheid, ziekte, kansarmoede...⁶²

60 COL 3/2006 en COL 4/2006

61 Hoewel intrafamiliaal geweld niet als dusdanig is de Veiligheidsmonitor wordt bevraagd kunnen we in de resultaten ervan wel elementen terugvinden die wijzen op een zeer lage aangiftebereidheid inzake dergelijke feiten. Uit de Veiligheidsmonitor 2008-2009 blijkt immers dat lichamenlijk geweld slechts in 32,72% van de gevallen wordt aangegeven, seksuele delicten amper in 7,23% van de gevallen.

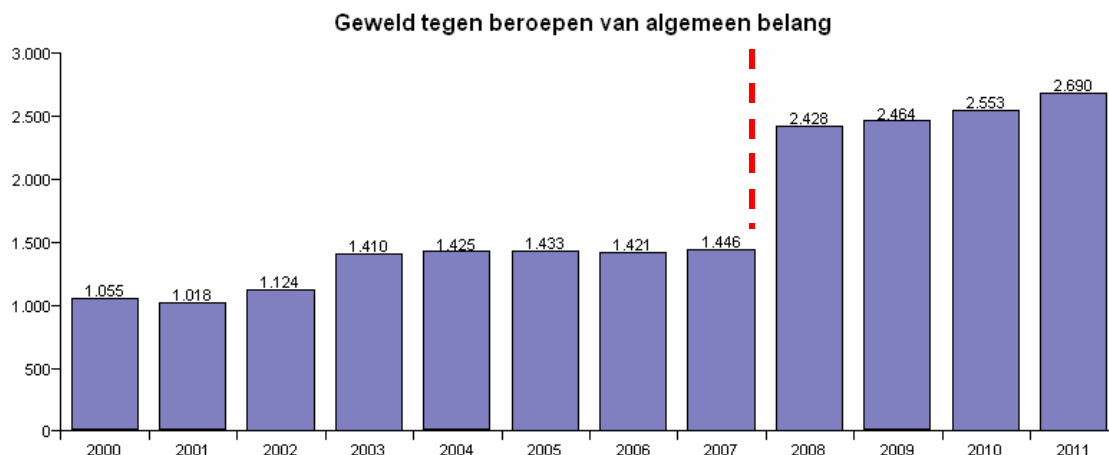


Grafiek 34: Fysisch intrafamiliaal geweld binnen het koppel – verdeling van de geregistreerde feiten op nationaal niveau voor de periode 2000-2011

- **Geweld tegen beroepen van algemeen belang (C.F.)**

Een tweede fenomeen waarbij duidelijk de invloed van het regelgevend kader zichtbaar is, betreft het geweld tegen beroepen van algemeen belang. Dergelijke inbreuken betreffen in hoofdzaak slagen en verwondingen tegen onder meer politieambtenaren, personeel van het openbaar vervoer, postbodes, dokters, leerkrachten en dit telkens tijdens de uitoefening van hun functie.

De invoering van een specifieke strafbaarstelling in het Strafwetboek⁶³ in 2006 en de omzendbrief van het College van Procureurs-generaal van 2008 hebben duidelijk een invloed uitgeoefend op de registratie, zoals duidelijk blijkt uit onderstaande grafiek. Dit sluit vanzelfsprekend niet uit dat ook in realiteit dit fenomeen een toename kent.



Grafiek 35: Geweld tegen beroepen van algemeen belang – verdeling van de geregistreerde feiten op nationaal niveau voor de periode 2000-2011

62 Bron: Nationaal Politieel Veiligheidsbeeld 2011

63 De notie 'Opzettelijke slagen en verwondingen tegen beroepen van algemeen belang' (SWB art.410bis) werd op 20 december 2006 toegevoegd aan het Strafwetboek (inwerkingtreding: 22 februari 2007). De nieuwe corresponderende misdrijfcodes op basis waarvan de politiediensten desbetreffende feiten kunnen registreren werden pas eind 2007 actief.

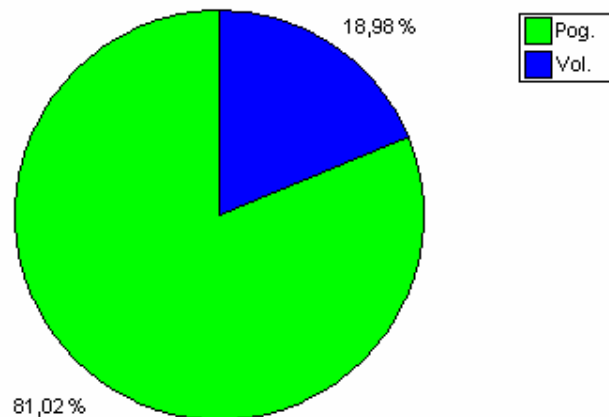
- **Moord en doodslag (G.I.)**

Moord en doodslag⁶⁴ vormen de tweede duidelijk afgebakende verschijningsvorm van de misdrijven tegen de lichamelijke integriteit. Van de 1.043 feiten die dienaangaande werden geregistreerd – zowel de pogingen als de voltooide feiten werden hiervoor in aanmerking genomen - betreft het in bijna 80% een zaak van doodslag. Doodslag is doden met het oogmerk om te doden. Moord is doodslag met voorbedachten rade. Dit wil zeggen dat de dader op voorhand reeds het plan had opgevat de doodslag te plegen

	2011	Percentage
Doodslag	819	78,52 %
Moord	224	21,48 %
Totaal:	1.043	100,00 %

Tabel 14: Moord en doodslag – aantal geregistreerde feiten op nationaal niveau voor het pleegjaar 2011

Binnen deze categorie is het belangrijk de pogingen van de voltooide feiten te onderscheiden. Onderstaande grafiek toont aan dat bij 'Moord en doodslag' het misdrijf in 2011 in meer dan 80% van de gevallen niet voltooid wordt. In 198 van de 1.043 geregistreerde feiten dienaangaande werd het feit voltooid.



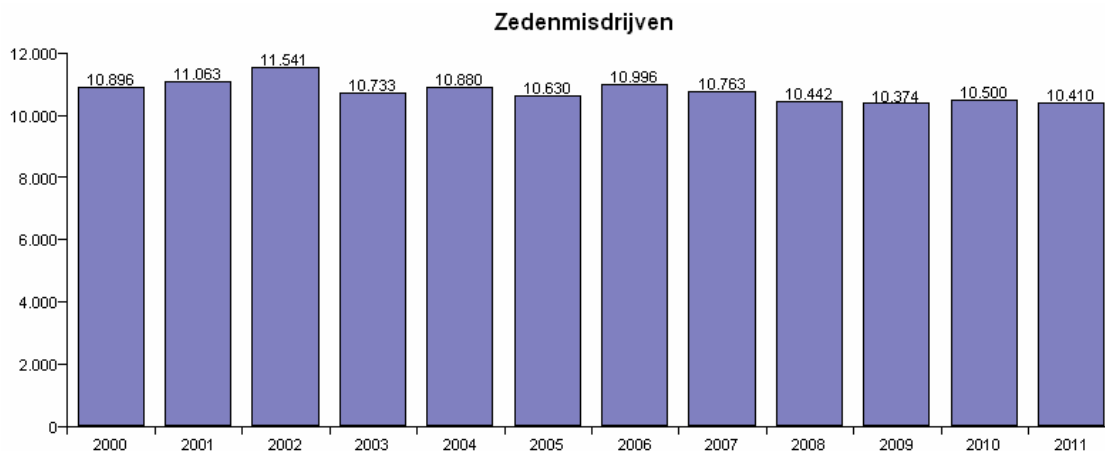
Grafiek 36: Moord en doodslag – percentuele verdeling van het aantal geregistreerde feiten opgesplitst in functie van het al dan niet voltooid karakter van het feit, op nationaal niveau voor het pleegjaar 2011

2.4. Zedenmisdrijven (G.I.)

De zedenmisdrijven kennen zowel over het geheel van de beschouwde periode als ten aanzien van 2010 een relatief stabiel verloop. De belangrijkste inbreukgroepen binnen deze rubriek worden gevormd door

⁶⁴ SWB art.393

de feiten inzake aanranding van de eerbaarheid op de tweede en derde plaats gevolgd door respectievelijk verkrachting⁶⁵ en openbare zedenschennis.



Grafiek 37: Zedenmisdriven – verdeling van het aantal geregistreerde feiten op nationaal niveau voor de periode 2000-2011

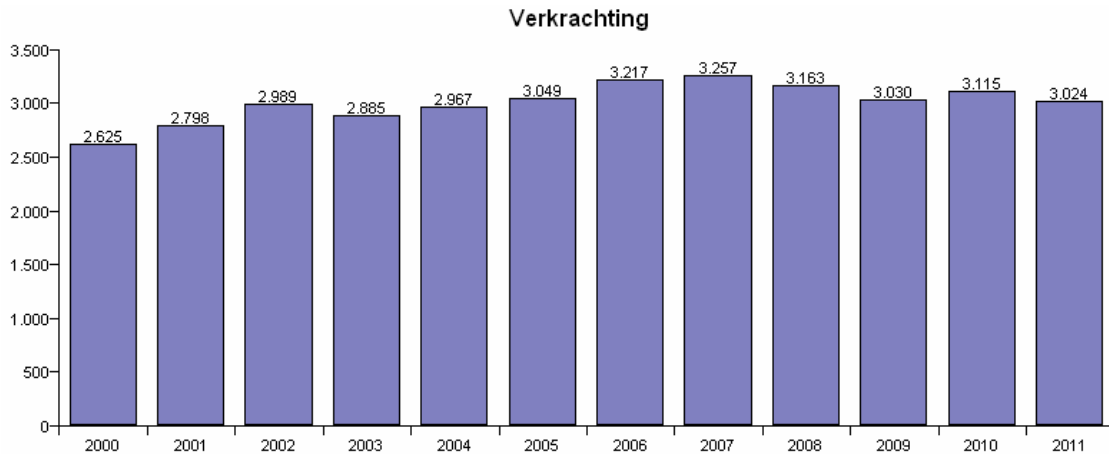
- **Verkrachting (G.I.)**

Verkrachting⁶⁶ wordt in het Strafwetboek gedefinieerd als 'elke daad van seksuele penetratie van welke aard en met welk middel ook, gepleegd op een persoon die daar niet in toestemt'. Het gaat dus zeker niet alleen over de geslachtsgemeenschap man-vrouw. Ook anale en orale verkrachting is mogelijk. Het middel waarmee de penetratie wordt uitgevoerd kan zeer divers zijn, gaande van de penis tot een gebruiksvoorwerp. Verkrachting kan ook binnen het huwelijk plaatsvinden en de partners kunnen van hetzelfde geslacht zijn. Hoe jonger het minderjarige slachtoffer hoe zwaarder de straffen zijn. Op te merken valt dat een minderjarige jonger dan 14 jaar wettelijk verondersteld wordt nooit zijn/haar toestemming te kunnen geven voor een seksuele relatie (onweerlegbaar vermoeden van gebrek aan toestemming). Dit zal dus altijd als een verkrachting beschouwd worden.

Niettegenstaande het aantal verkrachtingen over het geheel van de beschouwde periode een behoorlijke stijging vertoont, noteren we momenteel een daling met bijna 3% ten aanzien van 2010. In deze optiek dient nogmaals opgemerkt te worden dat zedenmisdriven vaak feiten zijn met een zeer hoog 'dark number'-gehalte en waarbij we dus moeten opletten voor het trekken van al te snelle conclusies: mogelijk zijn de slachtoffers in realiteit gewoon minder geneigd geworden om aangifte te doen of vindt de aangifte pas plaats na het verloop der jaren.

⁶⁵ Hierbij dient opgemerkt te worden dat aanranding van de eerbaarheid en verkrachting regelmatig in 1 proces-verbaal voorkomen. In voorkomend geval worden beide feiten geteld.

⁶⁶ SWB art.375



Grafiek 38: Verkrachting – verdeling van de geregistreeerde feiten op nationaal niveau voor de periode 2000-2011

Wat betreft de geregistreeerde feiten inzake verkrachting stellen we vast dat, op het moment dat het feit werd gepleegd, ongeveer de helft van de slachtoffers minderjarig was.⁶⁷

	2011	Percentage	Cumulatief
Slachtoffer <10j	432	14,29 %	14,29 %
Slachtoffer 10j - 14j	388	12,83 %	27,12 %
Slachtoffer 14j - 16j	391	12,93 %	40,05 %
Slachtoffer 16j - 18j	280	9,26 %	49,31 %
Slachtoffer meerderjarig	1.457	48,18 %	97,49 %
Slachtoffer leeftijd onbekend	76	2,51 %	100,00 %
Totaal:	3.024	100,00 %	

Tabel 15: Verkrachting – aantal geregistreeerde feiten opgesplitst naargelang de leeftijd van het slachtoffer, op nationaal niveau voor het pleegjaar 2011

- **Aanranding van de eerbaarheid (G.I.)**

Aanranding van de eerbaarheid⁶⁸ wordt beschouwd als een minder ernstig misdrijf dan verkrachting. Onder aanranding van de eerbaarheid wordt een handeling (contact) verstaan die een aanslag vormt op de seksuele integriteit van een persoon, zonder toestemming van het slachtoffer en gepleegd met de bedoeling de eerbaarheid aan te randen, met uitzondering van verkrachtingen. Een bekend voorbeeld van een aanranding van de eerbaarheid is de betasting. Evenals bij verkrachtingen worden de straffen zwaarder naarmate het minderjarige slachtoffer jonger wordt.

Meer nog dan bij verkrachtingen worden feiten betreffende aanranding van de eerbaarheid gepleegd op minderjarigen.

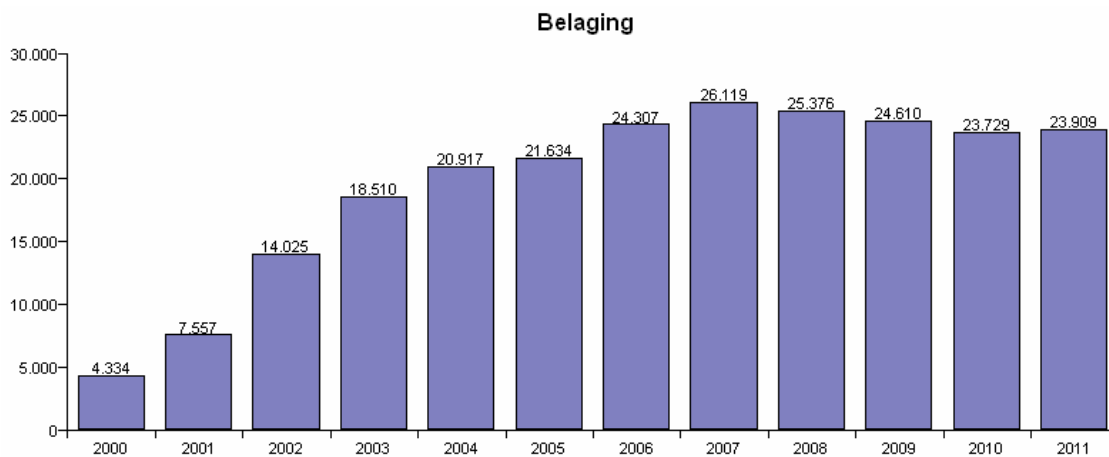
⁶⁷ 'Slachtoffer leeftijd onbekend' wordt veroorzaakt door een misdrijfcode die niet gedetailleerd genoeg is.
⁶⁸ SWB art.372

	2011	Percentage	Cumulatief
Slachtoffer <16j	1.863	53,69 %	53,69 %
Slachtoffer 16j - 18j	337	9,71 %	63,40 %
Slachtoffer meerderjarig	838	24,15 %	87,55 %
Slachtoffer leeftijd onbekend	432	12,45 %	100,00 %
Totaal:	3.470	100,00 %	

Tabel 16: Aanranding van de eerbaarheid – a antal geregistreerde feiten, opgesplitst naargelang de leeftijd van het slachtoffer, op nationaal niveau voor het pleegjaar 2011

2.5. Belaging (G.I.)

Van de 41.727 misdrijven die in 2011 werden gepleegd tegen andere morele waarden en gevoelens betreft het in meer dan de helft van de gevallen een feit van belaging.⁶⁹ Belaging, vaak ook stalking genoemd, betreft het lastig vallen van een specifieke persoon terwijl men wist, of had moeten weten, dat dit gedrag de rust van die bewuste persoon ernstig zou verstoren. Het begrip werd in 1998 toegevoegd aan het Strafwetboek omdat men vaststelde dat het vaak de voorbode was voor een ernstiger misdrijf. Voorbeelden van belaging zijn het voortdurend sturen van sms'jes of het rondhangen bij de woning van het slachtoffer. De dader kan handelen uit verliefdheid (bv. een ex-minnaar), maar dat hoeft niet per definitie zo te zijn.



Grafiek 39: Belaging – verdeling van de geregistreerde feiten op nationaal niveau voor de periode 2000-2011

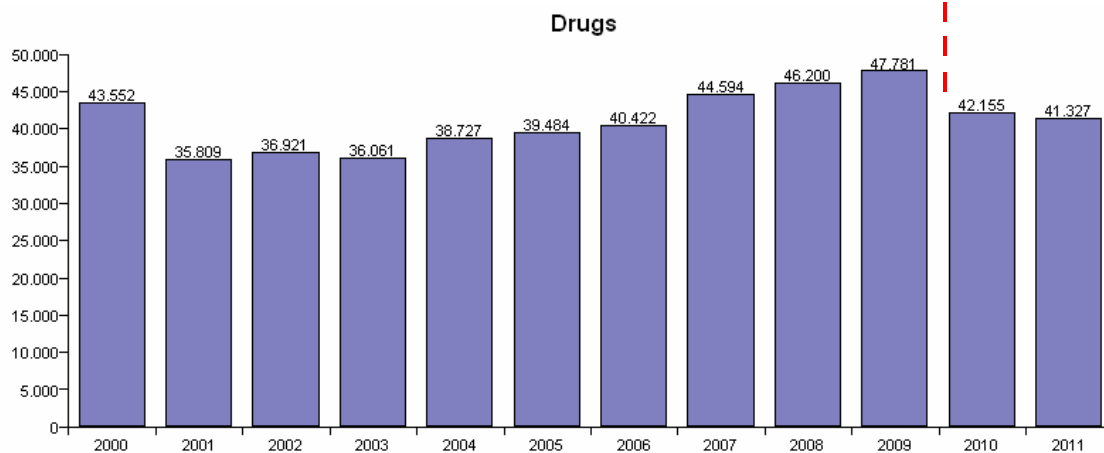
Belaging kende het afgelopen decennium een explosieve groei, maar lijkt nu tot zijn saturatiepunt gekomen. Steeds meer slachtoffers werden zich immers bewust van de wetgeving en dienden een klacht in. Dit sluit de mogelijkheid niet uit dat hier een aantal "valse" klachten zouden tussenzitten. Mogelijk trachten sommige mensen in het kader van relationele moeilijkheden hun ex-partner in een slecht daglicht te plaatsen.

Tussen het topjaar 2007 en 2011 is het aantal geregistreerde feiten aangaande belaging met 8,5% gedaald. Ten aanzien van 2010 noteren we een kleine stijging met nagenoeg 1%.

⁶⁹ SWB art.442bis

2.6. Drugs (G.I.)

In 2011 werden er 41.327 drugsfeiten gepleegd. Dit wil zeggen dat er per dag in België 113 drugsinbreuken⁷⁰ worden gepleegd. Het betreft hier zowel synthetische (bv. XTC) als natuurlijke (bv. cannabis, cocaïne) drugs. Volgende inbreuken wat betreft drugs werden opgenomen in het Nationaal Veiligheidsplan 2012-2015: de import en export van cocaïne, de productie en smokkel van synthetische drugs en cannabis alsook de verkoop van drugs.



Grafiek 40: Drugs – verdeling van de geregistreerde feiten op nationaal niveau voor de periode 2000-2011

Wat betreft de evolutie doorheen de tijd zien we met name tijdens de tweede helft van het vorige decennium een continue toename van het aantal feiten inzake drugs. Zo bedraagt de stijging tussen 2003 en 2009 maar liefst 32%. De plotse daling in 2010 en 2011 is echter niet zozeer een daling van het werkelijke voorkomen van drugsinbreuken dan wel van een wijziging in de registratiepraktijk. De misdrijfcode op basis waarvan de politiediensten het individueel druggebruik registreerden, werd immers afgeschaft.⁷¹ Daar waar vroeger een feit inzake druggebruik zowel als druggebruik én als drugbezit werd geregistreerd (het gebruik impliceert immers steeds het bezit), worden dergelijke feiten vanaf heden enkel nog als drugbezit geregistreerd. Momenteel wordt onder gebruik enkel nog het aanzetten tot en vergemakkelijken van het gebruik van drugs verstaan.

Zoals blijkt uit onderstaande tabel vormt het drugbezit, met een aandeel van meer dan 64%, de grootste groep binnen het geheel van de druginbreuken.

	2011	Percentage
Bezit	26.644	64,47 %
Handel	5.963	14,43 %
In- en uitvoer	4.770	11,54 %
Gebruik	1.420	3,44 %
Andere	1.284	3,11 %
Fabricatie	1.246	3,01 %
Totaal:	41.327	100,00 %

Tabel 17: Drugs – aantal geregistreerde feiten, onderverdeeld in klassen, op nationaal niveau voor het pleegjaar 2011

⁷⁰ De wettelijke basis is de "Drugswet" van 1921.

⁷¹ Op diverse niveaus van de strafrechtelijke keten kwam men immers tot de conclusie dat de strafbaarstelling van individueel druggebruik niet expliciet in de Drugwet was opgenomen.

Het bezit van alle drugs (ook cannabis) is verboden. Sinds 2003 is er wel een afwijking in de wetgeving opgenomen voor meerderjarigen die een kleine hoeveelheid cannabis voor persoonlijk gebruik (minder dan 3 gram of 1 geteelde plant) bezitten. Indien er geen verzwarende omstandigheden zijn (bv. aanwezigheid van minderjarigen) en geen verstoring van de openbare orde plaatsvindt (bv. ostentatief bezit op een openbare plaats), wordt slechts een vereenvoudigd proces-verbaal (VPV)⁷² opgesteld. Een VPV wordt niet standaard naar het parket verzonden, wel krijgt het parket maandelijks een volledige lijst van alle VPV die opgesteld werden. Dergelijke VPV's komen wel steeds in de Algemene Nationale Gegevensbank (ANG) terecht en bijgevolg ook in de politiestatistieken.

Het gebruik van drugs omvat, na de afschaffing van de code voor het individueel gebruik, twee elementen, zijnde:

- 1) Gebruik vergemakkelijken: *bv. een café-uitbater die het oogluikend toelaat.*
- 2) Aanzetten tot gebruik

De handel in drugs betreft het dealen (verkopen of te koop aanbieden) van drugs.

In- en uitvoer betreft het transporteren van drugs over de landsgrenzen heen, ongeacht de hoeveelheid die vervoerd wordt. Het gaat dus zowel om 1 gram cannabis als om 10 kg heroïne.

Fabricatie is de bewerking en productie van drugs. Dit kan gebeuren onder verschillende vormen, bijvoorbeeld het kweken van cannabisplantjes op zolder of het produceren van XTC-pillen in een labo.

De restgroep 'Andere' gaat niet alleen over drugs in strikte zin, maar ook over geneesmiddelen die onder controle staan (bv. methadon, morfine,...). Het betreft de volgende inbreuken: onwettige aflevering van geneesmiddelen (bv. slaapmiddelen) door een gemachtigd persoon (bv. dokter, dierenarts); vervoer van geneesmiddelen door een niet-gemachtigd persoon; aanschaffen van geneesmiddelen door vervalsing van geneeskundige voorschriften...

Soorten drugs⁷³

Wanneer we vervolgens naar het soort drugs⁷⁴ kijken dat aan het drugsbezit is gekoppeld, zien we in onderstaande tabel dat cannabis met voorsprong het populairste product is gevolgd door XTC en amfetamineachtigen. Binnen de klasse 'Drugs – Andere' zitten onder meer khat en GHB. Met precursoren tenslotte worden de grondstoffen bedoeld die worden aangewend voor de aanmaak van synthetische drugs. Voorbeelden van dergelijke precursoren zijn onder meer aceton, efedrine en safrol.

Drugs - Bezit	2011
Cannabis	14.869
XTC en amfetamineachtigen	1.712
Drugs - Andere	1.596
Coca /Cocaine	1.542
Opiaten	1.365
Medicijn geklasseerd als drugs	171
Hallucinogeen	128
Precursoren	90

Tabel 18: Drugsbezit – aantal geregistreerde feiten, opgesplitst per type drugs, op nationaal niveau voor het pleegjaar 2011

⁷² In deel 3 wordt bijkomende informatie gegeven over het vereenvoudigd proces-verbaal.

⁷³ Hierbij dient opgemerkt te worden dat aan eenzelfde feit inzake drugs meerdere soorten drugs gekoppeld kunnen zijn. Zo bijvoorbeeld kan iemand gelijktijdig in het bezit van cannabis, XTC en cocaine worden aangetroffen. De aantallen die in deze tabellen worden gepresenteerd mogen dan ook niet opgeteld worden.

⁷⁴ Onder cannabis worden zowel marihuana als hash verstaan waarbij marihuana met voorsprong de meest voorkomende vorm van cannabis is. Onder opiaten worden zowel heroïne als opium verstaan.

Leeswijzer: in 2011 werden er 14.869 feiten inzake drugsbezit geregistreerd waarbij cannabis werden aangetroffen.

Ook in het kader van zowel de drugshandel als de in- en uitvoer van drugs kunnen we vaststellen dat cannabis met grote voorsprong de meest populaire drugsoort is, op de tweede plaats telkens gevolgd door cocaïne.

Drugs - Handel	2011	Drugs - In- en uitvoer	2011
Cannabis	2.957	Cannabis	2.997
Coca /Cocaine	1.099	Coca /Cocaine	449
XTC en amfetamineachtigen	922	Drugs - Andere	314
Opiaten	862	Opiaten	283
Drugs - Andere	822	XTC en amfetamineachtigen	134
Medicijn geklasseerd als drugs	110	Hallucinoegen	60
Hallucinoegen	38	Medicijn geklasseerd als drugs	21
Precursoren	19	Precursoren	8

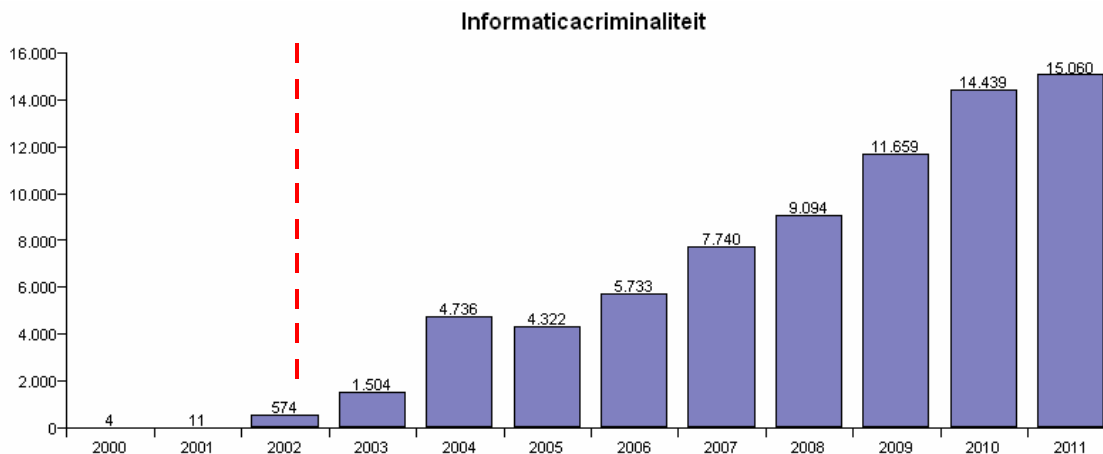
Tabel 19 en 20: Drugshandel en de in- en uitvoer van drugs – aantal geregistreerde feiten, opgesplitst per type drugs, op nationaal niveau voor het pleegjaar 2011

Leeswijzer: in 2011 werden er 1.099 feiten inzake drugshandel geregistreerd waarbij cocaïne werden aangetroffen. Tevens werden er 283 feiten inzake de in- en uitvoer van drugs geregistreerd waarbij opiaten werden aangetroffen.

2.7. Informaticacriminaliteit (G.I.)

Informaticacriminaliteit kent sinds jaren een explosieve toename wat betreft het aantal geregistreerde inbreuken en werd als prioriteit opgenomen in het Nationaal Veiligheidsplan 2012-2015. De term informaticacriminaliteit slaat enkel op aanslagen op de veiligheid van een systeem of de integriteit van de in een informaticasysteem opgeslagen gegevens en niet op het gebruik van informatica als middel voor het plegen van andere misdrijven (bv. de verspreiding van kinderporno gebeurt veelal via de computer en het internet, maar wordt niet meegeteld als zijnde informaticacriminaliteit).

De invoeging van een specifieke strafbaarstelling in het Strafwetboek vond plaats op 28 november 2000 (inwerkingtreding: 13 februari 2001). De misdrijfcodes op basis waarvan de politiediensten dergelijke feiten registreren bestaan sinds 2002.



Grafiek 41: Informaticacriminaliteit – verdeling van de geregistreerde feiten op nationaal niveau voor de periode 2000-2011

Zoals blijkt uit bovenstaande grafiek manifesteert de steeds technologischer wordende maatschappij zich ook duidelijk in de criminaliteitsstatistieken. Ten aanzien van 2005 bedraagt de stijging nagenoeg 248%. Ook ten aanzien van 2010 noteren we momenteel nog steeds een toename van meer dan 4%. Uit analyse van de gegevens blijkt dat het merendeel van de feiten inzake informaticacriminaliteit wordt aangegeven door particulieren. Bedrijven leggen minder vaak klacht neer.

- **Betaalkaartfraude (C.F.)**

Een vaak voorkomende vorm van informaticacriminaliteit is de criminele figuur 'betaalkaartfraude'⁷⁵ dat wordt gedefinieerd als een vermogensdelict waarbij reëel of virtueel gebruik gemaakt wordt van de gegevens van een ontvreemde of gekopieerde betaalkaart (bankkaart, kredietkaart, tankkaart,...). Betaalkaartfraude kent sinds het begin van de registraties een explosieve groei.⁷⁶ Ten aanzien van 2010 noteren we momenteel een stijging van 3,1%. Uit een inhoudelijke steekproef van PV's⁷⁷ is gebleken dat het aandeel van betaalkaartfraude in het totaalpakket van informaticacriminaliteit nog groter is dan de cijfers hieronder weergegeven. De feiten worden wel geregistreerd als informaticacriminaliteit, maar er zijn onvoldoende gegevens ingevuld waardoor het niet duidelijk is dat het om betaalkaartfraude gaat.



Grafiek 42: Betaalkaartfraude – verdeling van de geregistreerde feiten op nationaal niveau voor de periode 2000-2011

Deze aanhoudende stijging is in hoofdzaak toe te schrijven aan de sterke toename van het aantal feiten inzake shouldर्सurfing. Bij deze techniek kijkt de dader mee over de schouder van het slachtoffer terwijl deze de pincode ingeeft, waarna hij middels een afleidingsmanoeuvre de bankkaart steelt om er nadien geld mee af te halen. Tegenover de sterke stijging van shouldर्सurfing staat een grote afname van het aantal feiten betreffende skimming, zijnde een techniek waarbij de gegevens van de magneetstrook van een betaalkaart gekopieerd worden door middel van een geheugenlezer. Deze gekopieerde betaalkaarten werden dan vaak buiten Europa gebruikt om betalingen te doen. Op 17 januari 2011 zijn de banken

⁷⁵ Voor de opmaak van de gegevens inzake betaalkaartfraude komen niet uitsluitend de feiten die als informaticacriminaliteit werden geregistreerd in aanmerking. Met name voor de beginjaren van onze tellingen – toen de misdrijfcodes voor informaticacriminaliteit nog niet bestonden – wordt ook gekeken naar bijvoorbeeld feiten van zware diefstal waaraan een gebruikte betaalkaart werd gekoppeld. Voor de strikte rapportering aangaande informaticacriminaliteit wordt echter geen rekening gehouden met de samengestelde opbouw van het deelfenomeen betaalkaartfraude.

⁷⁶ Daarbovenop worden veel feiten van betaalkaartfraude door de banken zelf geregistreerd en niet aangegeven bij de politiediensten.

⁷⁷ Bron: Federale Gerechtelijke Politie – Federal Computer Crime Unit (FCCU)

echter overeengekomen om de Maestro functie buiten Europa te blokkeren met als gevolg een spectaculaire daling van het aantal feiten inzake skimming .

Twee groepen maatschappelijke sectoren zijn zeer kwetsbaar voor betaalkaartenfraude. Banken en betalingsplatformen (bv. Atos, Isabel, Ogone) geven direct toegang tot financiële middelen en transacties, criminelen maken hier graag misbruik van. Ook de horeca en de kleinhandel blijken erg kwetsbaar te zijn. Vooral hun databanken met betaalkaartgegevens zijn aantrekkelijk voor criminelen.

Alleenstaande geldautomaten worden aangegeven als kwetsbare plaats. Ze zijn zeer toegankelijk en er is minder vaak camerabewaking aanwezig. Het aantal alleenstaande geldautomaten is in België echter drastisch afgenomen. Criminelen richten zich daarom meer op selfbankings waar ze door middel van shouldersurfing de bankkaart en de pincode van hun slachtoffer proberen te bemachtigen.

Betaalkaarten en betaalkaartdata zijn populaire items. Volgens Symantec, een Amerikaans bedrijf dat zich bezig houdt met computer- en informatiebeveiliging, zijn kredietkaartdata de meest verhandelde 'goederen' op de online-ondergrondse markten.⁷⁸

2.8. Wapens en explosieven (G.I.)

De invloed van de nieuwe 'Wapenwet' ⁷⁹ van 2006 is duidelijk waarneembaar in de geregistreerde inbreuken. Zo is het illegaal bezit van wapens en explosieven (dit betreft naast vuurwapens ook blanke wapens, zoals bijvoorbeeld messen) sterk toegenomen. De nieuwe wapenwet is strenger dan zijn voorganger uit 1933, onder meer op het vlak van het verkrijgen van vergunningen. Hoe strenger een wet, hoe meer inbreuken er kunnen op zijn. Sinds de invoering van de nieuwe wapenwet is het aantal feiten inzake het illegaal bezit van wapens en springstoffen bijna verdrievoudigd.

Een mogelijke verklaring voor de sterke toenames tijdens de periode 2009-2011 is gelegen in het einde van de regularisatieperiode op 31 oktober 2008. Tot die datum kon iedereen zich in regel stellen met de nieuwe wetgeving zonder vervolging te riskeren, nadien maakt men zich schuldig aan het illegaal bezit van wapens. Wanneer we de cijfers voor 2010 en 2011 vergelijken stellen we momenteel echter een daling vast met nagenoeg 9%.



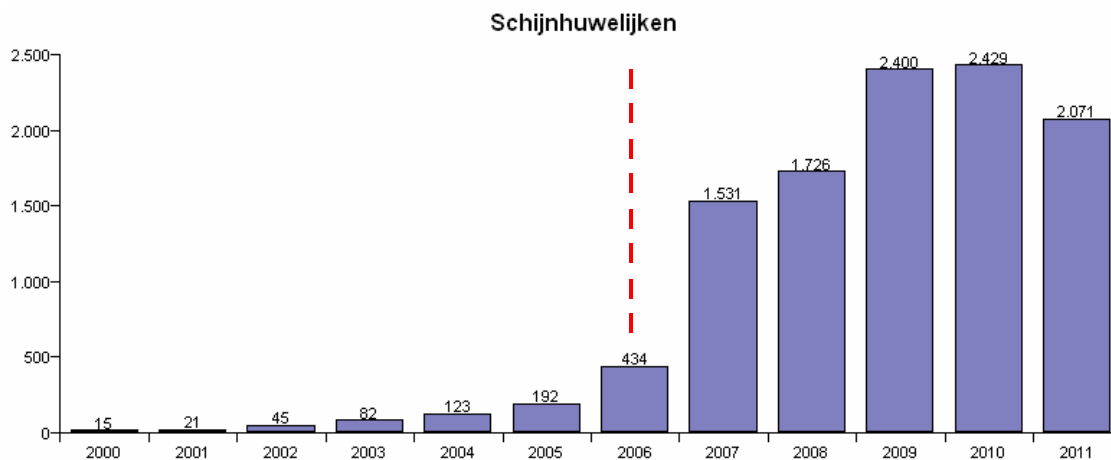
78 Bron: Nationaal Politieel Veiligheidsbeeld 2011

79 Wet van 8 juni 2006 houdende regeling van economische en individuele activiteiten met wapens.

2.9. Schijnhuwelijken (G.I.)

Schijnhuwelijken⁸⁰ zijn huwelijken (of poging tot) waarbij één der echtgenoten (een vreemdeling) enkel en alleen maar trouwt om een verblijfsvergunning te bekommen. Minstens één der echtgenoten heeft dus niet de intentie een “duurzame levensgemeenschap” tot stand te brengen. Schijnhuwelijken zijn strafbaar sinds 2006 en omvatten eigenlijk 3 inbreuken: het sluiten van een schijnhuwelijk (dit beslaat het overgrote deel van de inbreuken), zich laten belonen (geld ontvangen) voor het sluiten van een schijnhuwelijk en tenslotte het gebruik van dwang voor het sluiten van een schijnhuwdijk.

Tussen de strafbaarstelling in 2006 en het meest recente pleegjaar steeg het aantal geregistreerde schijnhuwelijken met meer dan 375%. In 2011 noteren we voort het eerst een behoorlijke daling wat betreft het aantal registraties (-14,74%).



Grafiek 44: Schijnhuwelijken – verdeling van de geregistreerde feiten op nationaal niveau voor de periode 2000-2011

Onderzoeken betreffende schijnhuwelijken belanden bij de politie (na een doorverwijzing van de ambtenaren van burgerlijke stand) via de magistraten die de politie met een onderzoek naar het schijnhuwelijk belasten. Ook ambassades en consulaten in het buitenland spelen een sleutelrol bij de detectie van schijnhuwelijken. De momentele daling die hierboven wordt gepresenteerd wijst vooral op een kleiner aantal onderzoeken dat bij politie belandt. De overweging van de magistraten dat veroordelingen niet automatisch leiden tot een verlies van het verblijfsvoordeel, is allicht de belangrijkste reden voor het dalende aantal “vaststellingen”.⁸¹

2.10. Milieu (G.I.)

80 Vreemdelingenwet, art.79bis

81 Bron: Federale Gerechtelijke Politie– Centrale Dienst Mensenhandel

Meer dan de helft van de geregistreerde feiten inzake milieu heeft betrekking op afvalstoffen en meer bepaald op het sluikstorten. Na een continu dalende evolutie sinds 2004, stelden we in 2010 voor het eerst opnieuw een lichte stijging vast. Deze stijging lijkt zich ook in 2011 door te zetten gezien we momenteel een toename van bijna 5% noteren ten aanzien van 2010.



Grafiek 45: Sluikstorten – verdeling van de geregistreerde feiten op nationaal niveau voor de periode 2000-2011

DEEL III: ACHTERGRONDINFORMATIE

3.1. Beknopte historiek van de PCS

Officiële politiële criminaliteitsstatistieken bestaan in België op nationaal niveau pas sinds 1994. Het doel ervan was en is een opvolging van de criminaliteit, geregistreerd door de politiediensten, in tijd en ruimte.

Vóór de politiehervorming (periode 1994-2000) werden deze statistieken opgesteld door de Algemene Politie SteunDienst (APSD),⁸² een onderdeel van het ministerie van Binnenlandse Zaken. Deze statistieken werden toen Geïntegreerde Interpolitiële CriminaliteitsStatistieken (GICS) genoemd, omdat ze informatie bevatten afkomstig van de indertijd bestaande 3 algemene politiediensten.⁸³

Naar aanleiding van de politiehervorming werd de dienst verantwoordelijk voor de opmaak van deze statistieken, ingevoegd binnen de federale politie. Omdat de 3 algemene politiediensten toen werden gefusioneerd tot 1 geïntegreerde politiedienst, gestructureerd op 2 niveaus (federale politie en lokale politie) werd de naam van de politiestatistieken gewijzigd naar Politiële CriminaliteitsStatistieken (PCS).

3.2. Registrerende politiediensten

De PCS-statistieken bevatten in principe enkel PV's die werden geregistreerd door de algemene politiediensten. Algemene politiediensten hebben algemene bevoegdheid, dat wil zeggen dat zij PV kunnen maken met betrekking tot alle misdrijven.

In de jaren negentig bestonden drie algemene politiediensten:

- Rijkswacht (onder meer bestaande uit de BOB (recherche) en brigades);
- Gemeentepolitie (1 korps per gemeente);⁸⁴
- Gerechtelijke politie bij de parketten (GPP).

Daarnaast bestonden nog bijzondere politiediensten (bevoegdheid beperkt tot bepaalde misdrijven en bepaald territorium), zoals bijvoorbeeld:

- Zeevaartpolitie;
- Spoorwegpolitie;
- Luchtvaartpolitie.
- ...

⁸² Meer bepaald door de afdeling PolitieBeleidsOndersteuning (PBO).

⁸³ Ter herinnering: het betrof de Rijkswacht, de korpsen van de gemeentepolitie en de gerechtelijke politie bij de parketten.

⁸⁴ Enkele zeer kleine gemeenten beschikten niet over een gemeentelijk politiekorps.

Door de Wet van 7 december 1998 tot organisatie van een geïntegreerde politiedienst, gestructureerd op 2 niveaus, werd de politionele organisatie totaal hertekend:

- Vooreerst werden zeevaart-, spoorweg- en luchtvaartpolitie geïntegreerd in de Rijkswacht;
- De korpsen van gemeentepolitie en de rijkswachtbrigades werden gefusioneerd tot 196 (intussen 195) zones van lokale politie (een PZ omvat 1 of meerdere gemeenten);
- De GPP werd geïntegreerd in de federale politie, samen met de Rijkswacht (behalve de brigades).

Hierbij dient opgemerkt te worden dat er geen hiërarchische band bestaat tussen de federale en lokale politie. Er zijn dus in totaal 196 onafhankelijke politiekorpsen actief (195 lokale + 1 federaal).

De lokale politie is verantwoordelijk voor de basispolitiezorg op het grondgebied van de politiezone, de federale politie voor de gespecialiseerde en supralokale opdrachten alsook ondersteunende opdrachten voor de lokale politiediensten. Elke politieambtenaar kan echter PV opstellen voor eender welk misdrijf.

Voor het pleegjaar 2011 is de volgende verdeling vast te stellen inzake het aantal misdrijven geregistreerd door lokale of federale politie in een aanvankelijk PV:⁸⁵

Korpstype (registrerend)	2011	Percentage
Lokale Politie	1.039.712	96,14 %
Federale Politie	37.028	3,42 %
Dienst buiten geïntegreerde politie	4.518	0,42 %
Onbekend	219	0,02 %
Totaal:	1.081.477	100,00 %

Tabel 21: Aantal geregistreerde criminele feiten, opgesplitst per registrerend korpstype, op nationaal niveau voor het pleegjaar 2011

Het relatief kleine aandeel van de federale politie kan onder meer verklaard worden door volgende elementen:

- het merendeel van de politieambtenaren is werkzaam binnen de lokale politie;
- de taakinhoud van de federale politie:
 - de federale recherche legt zich toe op het onderzoeken van misdaden en wanbedrijven die omwille van hun omvang, hun georganiseerd karakter of hun gevolgen de grenzen van de politiezone, het arrondissement of het Rijk overstijgen, of die, door hun ingewikkelde aard gespecialiseerde opsporingen en onderzoeken vereisen. Het aanvankelijk PV werd hierbij opgemaakt door een lokaal politiekorps;
 - de wegpolitie houdt zich vooral bezig met verkeersinbreuken;⁸⁶
 - spoorweg-, scheepvaart- en luchthavenpolitie hebben een beperkt actiegebied;
 - de algemene reserve werkt voornamelijk op het domein van de openbare orde;
 - Een groot deel van de federale diensten leveren administratieve en logistieke ondersteuning ten behoeve van de gehele geïntegreerde politie.

⁸⁵ Door een technische oorzaak is voor een zeer klein aandeel van de aanvankelijke PV's het registrerende korps onbekend.

⁸⁶ Deze worden opgenomen in een aparte statistiek.

Het aantal feiten geregistreerd door de federale politie kan verder onderverdeeld worden:

Korpstype (registrerend)	2011	Percentage
Fedpol : Spoorwegpolitie	17.161	46,35 %
Fedpol : Federale gerechtelijke politie	6.854	18,51 %
Fedpol : Wegpolitie	5.055	13,65 %
Fedpol : Luchtvaartpolitie	4.822	13,02 %
Fedpol : Scheepvaartpolitie	2.647	7,15 %
Fedpol : Andere	489	1,32 %
Totaal:	37.028	100,00 %

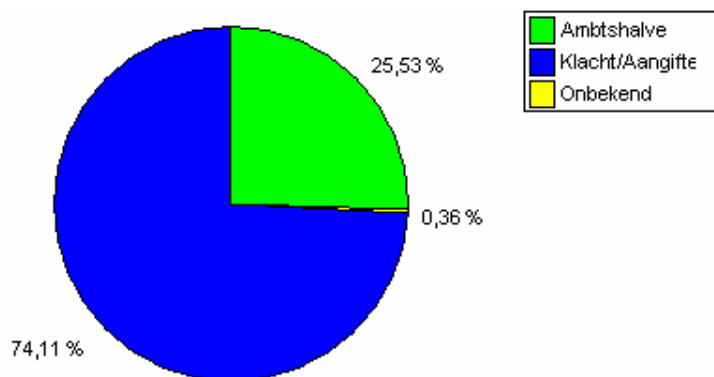
Tabel 22: Aantal geregistreerde criminele feiten, opgesplitst per registrerend federaal korpstype, op nationaal niveau voor het pleegjaar 2011

3.3. Redenen van opmaak van een proces-verbaal

Bovenvermelde politiediensten kunnen om 3 mogelijke redenen een PV opmaken:

- 1) **Ambtshalve:** de politieambtenaar stelt uit eigen beweging een PV op, omdat hijzelf een misdrijf vastgesteld heeft. Bijvoorbeeld: tijdens een nachtelijke patrouille bemerkt men een persoon die poogt binnen te dringen in een huis.
- 2) **Klacht:** het slachtoffer zelf informeert de politiediensten over het misdrijf waarvan hij zegt slachtoffer te zijn. Bijvoorbeeld: een persoon wordt 's morgens wakker, merkt dat er in zijn huis ingebroken is en contacteert de politie.
- 3) **Aangifte:** een derde persoon informeert de politiediensten over een misdrijf. Bijvoorbeeld: een persoon merkt toevallig dat men probeert in te breken in het huis van zijn burens en contacteert de politie.

Ter illustratie: voor alle aanvankelijke gerechtelijke PV's (niet-verkeer) opgemaakt door de lokale politiekorpsen in 2011 wordt de percentuele verdeling⁸⁷ weergegeven in onderstaande grafiek. Al deze PV's komen in de ANG terecht en dientengevolge dus ook in de PCS-statistieken.



⁸⁷ Deze informatie is gebaseerd op een extractie (de dato april 2012) uit de ISLP-systemen van de 195 politiezones en wordt verwerkt in het Stuurbord ANG (interne publicatie).

3.4. Soorten processen-verbaal

Sedert midden de jaren negentig werden geleidelijk 2 alternatieven ontwikkeld voor het normale, klassieke PV, dit met als doel een verlichting te brengen inzake werkdruk, zowel binnen parket als politie. In 2005 werden deze alternatieven geïmplementeerd over het gehele land, middels een omzendbrief van het College van Procureurs-generaal.⁸⁸ Sindsdien kan een PV dus 3 vormen aannemen, onder meer afhankelijk van de zwaarte van het misdrijf en de vraag of er al dan niet een verdachte is.

- 1) **Gewoon PV:** het proces-verbaal wordt volgens de gebruikelijke werkwijze opgesteld en aan het parket toegezonden, dat vervolgens beslist over de verdere afhandeling ervan (vervolgging – seponering). Een gewoon PV wordt in regel opgesteld bij de vaststelling van misdrijven.
- 2) **Vereenvoudigd PV (VPV):** de politiediensten maken slechts een zeer beknopt PV op. Dit VPV wordt in principe niet aan het parket toegezonden, maar door de politiedienst uitsluitend op een elektronische drager bewaard. Maandelijks maakt elk politiekorps wel een lijst over aan het parket van de in de loop van de vorige maand opgestelde VPV's. Dit betreft misdrijven waarvan de dader onbekend is, bijvoorbeeld een fietsdiefstal, of die op een gegeven ogenblik voor het parket niet prioritair zijn.
- 3) **Ambtshalve Politieonderzoek (APO):⁸⁹** bepaalde strafbare feiten worden op de gebruikelijke wijze in een proces-verbaal opgenomen en verder ambtshalve, zelfstandig onderzocht door de politiediensten. Zij zenden na verloop van tijd, maximum 3 maanden, een afgewerkt dossier aan het parket toe, dat hierin een eindbeslissing neemt (het aanvankelijke PV moet daarentegen binnen de twee weken worden verstuurd).

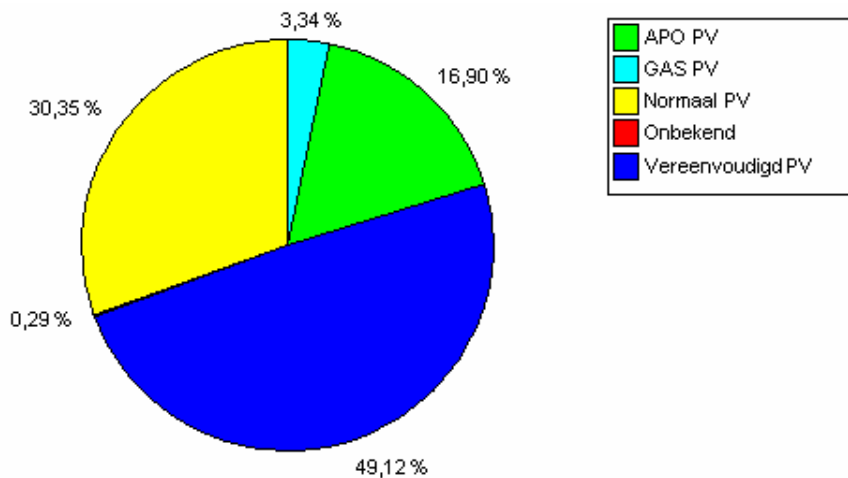
Naast deze drie soorten kan er tevens een proces-verbaal worden opgemaakt in het kader van de Gemeentelijke Administratieve Sancties (GAS, ook soms "overlastboetes" genoemd) die zijn opgenomen in een lokaal politiereglement. Het gaat hier in hoofdzaak over de verstoring van de openbare orde en overlast (nachtlawaai, graffiti...).

Ter illustratie: voor alle aanvankelijke gerechtelijke PV's (niet-verkeer) opgemaakt door de lokale politiekorpsen in 2011 wordt de percentuele verdeling⁹⁰ weergegeven in volgende grafiek. Deze 3 soorten PV komen allemaal in de algemene nationale gegevensbank (ANG) terecht en dus ook in de PCS-statistieken.

⁸⁸ COL 8/2005.

⁸⁹ In het begin Autonome Politieonderzoek (APO) genoemd.

⁹⁰ Deze informatie is gebaseerd op een extractie (de dato april 2012) uit de ISLP-systemen van de 195 politiezones en wordt verwerkt in het Stuurbord ANG (interne publicatie).



Grafiek 47: Onderverdeling van de in ISLP aanwezige aanvankelijke PV's naar so ort (jaar in behandeling 201 1)

3.5. Achterstanden in de vatting

De PCS-statistieken worden opgemaakt op basis van informatie aanwezig in de Algemene Nationale Gegevensbank (ANG). Deze databank wordt gevoed door alle politiekorpsen, federaal en lokaal. Waar in theorie elk PV binnen de 3 weken dient afgewerkt te zijn en naar de ANG verzonden te worden, blijkt in realiteit dat deze termijn vaak niet gehaald wordt. Dat is trouwens de reden waarom de PCS steeds een wachttijd in acht nemen van enige maanden na de beschouwde periode (concreet: in januari 2012 cijfers produceren inzake het pleegjaar 201 1 zou leiden tot een grote onvolledigheid, zeker voor de meest recente maanden).

Een subtiel evenwicht dient bijgevolg gezocht te worden tussen enerzijds een voldoende hoge volledigheid van de databank en anderzijds het vermijden dat de PCS-statistieken te laattijdig gepubliceerd geraken, waardoor ze een deel van hun relevantie verliezen.

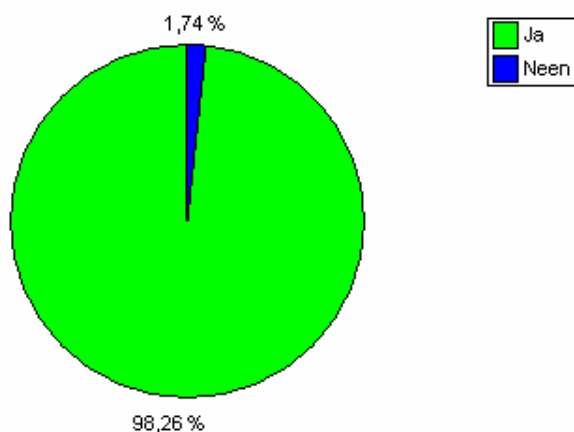
In concreto worden de PCS bijgevolg steeds geproduceerd op basis van een afsluiting van de databank die minstens 3 maanden voorbij de beschouwde periode ligt. De PCS 201 1 hebben als afsluitingsdatum 27 april 2012.

Op basis van het Stuurbord ANG kan grosso modo ingeschat worden hoeveel aanvankelijke gerechtelijke PV's (niet-verkeer), aangemaakt in 2011 en afkomstig van de politiezones zich op het moment van afsluiting van de databank nog niet in de ANG bevinden.⁹¹

Totaal aantal PV's nog niet in ANG:

De 195 politiezones hebben in 2011 1.455.568 aanvankelijke gerechtelijke PV's (niet-verkeer) opgesteld. Daarvan zitten er 25.290 nog niet in de ANG. Of in percenten uitgedrukt:

⁹¹ Deze informatie is gebaseerd op een extractie (de dato april 2012) uit de ISLP-systemen van de 195 politiezones en wordt verwerkt in het Stuurbord ANG.



Grafiek 48: Aanvankelijke gerechtelijke PV's al dan niet in ANG (jaar in behandeling 2011)

Opgelet: dit omvat ook niet-misdrijven, zoals bijvoorbeeld meldingen van verlies. In geen geval mag hieruit afgeleid worden dat er nog zo'n 25.000 misdrijven buiten de statistieken vallen.

Vattingsachterstand per politiezone:

De voeding van de ANG vanuit de onderscheiden politiekorpsen gebeurt niet overal met dezelfde snelheid. Hoewel de PCS steeds een wachttijd in acht nemen van enige maanden na de beschouwde periode, toont onderstaande tabel⁹² toch aan dat dit voor bepaalde politiezones niet volstaat om een voldoende hoge volledigheid van de databank te bekomen, wat bijgevolg een ondermijnend effect heeft op de correctheid van de PCS.

% aanvankelijke gerechtelijke PV's nog niet in ANG	# PZ
0,00%	9
0,01% tot en met 1,00%	110
1,01% tot en met 2,00%	45
2,01% tot en met 5,00%	27
5,01% tot en met 10,00%	4
Totaal # PZ	195

Tabel 23: Verdeling van de 195 politiezones (registrerend korps) naar de mate van volledigheid van hun voeding naar de ANG, dit wat betreft de aanvankelijke gerechtelijke PV's opgesteld gedurende het volledige jaar 2011

Tenslotte is het belangrijk te noteren dat bij elke nieuwe productie van PCScijfers, de reeds bekende cijfergegevens voor de voorgaande jaren worden aangevuld met die gegevens die laattijdig in de databank zijn binnengekomen. Met andere woorden, geen enkel feit gaat verloren. Dit verklaart waarom naargelang de productie (en dus naargelang de datum van afsluiting van de databank) de gepubliceerde cijfers (lichtjes) kunnen fluctueren.

⁹² Deze informatie is gebaseerd op een extractie (de dato april 2012) uit de ISLP-systemen van de 195 politiezones. Gegevens voor de federale eenheden aangaande snelheid en volledigheid van voeding van de databank zijn vooralsnog niet voorhanden.